



Desmoronamentos em Bento Gonçalves passam por análise

Especial | 4

VISITE-NOS:
TRAVESSA MANAUS, 167

allmax

(54) 997-100-400

A guerreira

Símbolo de resiliência, ponte de Cotiporã perde 40 metros de base em nova cheia do Rio das Antas

Prefeitura Bento



A prefeitura de Bento Gonçalves informou que ações de reparos já são programadas; o trajeto que leva à ponte é uma alternativa para o trânsito ao Norte do RS após colapso da BR-470

Especial | 5

Fortes chuvas

RS passa de 150 mortes causadas por desastre

Especial | 6

Saiba como ajudar

Doações em Bento serão na Fundaparque

Especial | 12

Validade: 17/5/2024, enquanto durarem os estoques. Fotos ilustrativas

Só Hoje **super apolo**
AQUI VOCE É DE CASA

Coxa com sobrecoxa com dorso frango congelado kg. **6,99**

Massa comum Pilar 400g. **1,99** cada

Saúde

Bento Gonçalves tem mais de 170 casos de dengue confirmados

São 148 autóctones e 25 importados (em que o cidadão se infecta numa outra cidade)

As ações de combate ao mosquito *Aedes aegypti* são diárias em Bento Gonçalves. Elas são realizadas pela secretaria municipal da Saúde (SMS), através do trabalho dos agentes de endemias do município. Neste período de fortes chuvas, o acúmulo de água pode ser grande, criando um espaço confortável para a reprodução do mosquito que transmite a dengue.

Os profissionais realizam visitas em espaços públicos, residências, empresas, dentre outros locais, com possíveis criadouros. Neste ano, até o momento, o município contabiliza 173 casos, sendo 148 autóctones e 25 importados (em que o cidadão se infecta numa outra cidade). Pelo menos 126 armadilhas são monitoradas mensalmente pelos agentes de endemias.

Os principais bairros onde foram encontradas larvas do mosquito são: Caminhos da Eulália, Centro, Imigrante, Santa Helena, Jardim Glória, Municipal, Juventude, Vinhedos, São Valentim, Conceição, Fátima, São Roque, Ouro Verde, Universitário, Progresso, Borgo, COHAB, Vila Nova II, Barracão, Cruzeiro, Eucaliptos, São Francisco e



Rodrigo De Marco

Vinhedos. Atualmente, os agentes de endemias estão fazendo pesquisa do vetor nos bairros Pomarosa, São Roque, Jardim Glória e São Vendelino, onde foram constatados os últimos casos da doença.

Para combater a proliferação do mosquito, ao longo desta semana, as equipes continuaram com a pesquisa de vetor onde tem casos confirmados, além da desinsetização. Os agentes passaram por bairros com casos positivos: Botafogo, Pomarosa, Vinhedos, São Roque, Ouro Verde, Borgo, Jardim Glória, Vila Nova, Conceição e Progresso.

A médica veterinária da Vigilância Ambiental, Analiz Zattera, detalhou mais as ações. "Nós estamos atuando forte no combate ao mosquito, através de ações diárias, incluindo educativas, para reforçar a luta contra o *Aedes aegypti*. A informação é sempre a melhor forma de prevenir, além, é claro, de cada um fazer a sua parte. Os agentes

estão diariamente nas ruas averiguando quintais de residências e qualquer outro local que possa ter água parada".

Locais como terrenos baldios sujos ou depósitos de lixo em vias públicas devem ser denunciados pelo telefone (54) 3055-7142. Todos os trabalhos, segundo a SMS, são registrados e seguem o Plano Nacional de Combate à Dengue.

PRINCIPAIS SINTOMAS

- Febre alta (maior que 38.5°C) de início abrupto e que dura entre 2 e 7 dias;

- Dores musculares intensas;
- Dor ao movimentar os olhos;
- Mal-estar;
- Falta de apetite;
- Dor de cabeça;

- Manchas vermelhas no corpo; Ao apresentar os sintomas, é importante procurar a Unidade Básica de Saúde mais próxima para diagnóstico e tratamento adequados.

Do Governo RS

Bento Gonçalves irá receber R\$ 240 mil para a área de saúde mental

No total, o governo RS irá repassar R\$ 12 milhões para 84 municípios

Lucas Marques

O governo do Rio Grande do Sul, por meio da secretaria da Saúde (SES), irá repassar, extraordinariamente, R\$ 12 milhões para contratação de novas equipes multiprofissionais de saúde mental que irão atuar na Atenção Primária à Saúde (APS). Os recursos serão direcionados para 84 municípios atingidos gravemente pelas enchentes. Bento Gonçalves é um deles.

Os critérios para a seleção dos locais levam em conta a maior necessidade de oferecer esse tipo de atendimento para as pessoas que estão enfrentando sofrimento mental e emocional com a perda de familiares, residências, bens, animais de estimação e perspectivas de sustento.

Os municípios abrangidos estão em situação de calamidade pública ou emergência já homologada pelo Estado por possuírem registros de óbitos ou, no caso daqueles onde não há óbitos registrados, por possuírem mais de 100 pessoas desabrigadas, precisando de apoio psicossocial.

Para a implementação das

novas equipes, os gestores municipais farão as contratações dos profissionais. As equipes serão compostas por, no mínimo, três profissionais de nível superior, como psicólogos, assistentes sociais ou outros profissionais de saúde com formação ou experiência em saúde mental. As atividades serão executadas com carga horária de 60 horas semanais.

Bento Gonçalves, que até o momento registra nove óbitos e mais de 1.000 pessoas resgatadas, irá receber a quantia de R\$ 240 mil, podendo contratar até quatro equipes.

TRABALHOS NA CIDADE

De acordo com o coordenador do setor de saúde mental da secretaria de Saúde de Bento Gonçalves, Maurice Bowari, desde o início da catástrofe climática na região, a equipe de Saúde Mental se juntou às demais frentes de trabalho para atender as demandas.

"Foi-se rapidamente efetuando um acolhimento em Saúde Mental a todas vítimas resgatadas, bem como aos familiares destas e daquelas que até então não se possuía informações precisas sobre seus paradeiros. Situação como esta, sabe-se ser de agudo sofrimento, e para aquelas que necessitavam para além de uma escuta especializada serem também medicadas, assim o eram", disse.

Para os alojados em abrigos,



Prefeitura Bento

os assistentes sociais, psicólogos e psiquiatras prestaram atendimento in loco. Mas além dos resgatados, as equipes de trabalho da prefeitura e das forças de segurança também precisavam de ajuda. "Concomitante ao cuidado para com estes, o olhar também se dirigia para os trabalhadores que estavam na linha de frente na busca das vítimas. E quando estes necessitavam de algum auxílio ou suporte, os profissionais os acudiam", explica.

Fruteira São Roque

Imagens meramente ilustrativas.

36,90 /kg	30,90 /kg	12,99 /un	9,49 /kg	4,49 /un	2,98 /un
12,89 /un	16,98 /un	7,99 /un	8,99 /un	4,98 /un	5,98 /kg
2,98 /kg	2,58 /kg	4,58 /kg	5,79 /un	8,98 /un	22,98 /un

A sua fruteira!

ABERTA TODOS OS DIAS SEM FECHAR AO MEIO-DIA

Quer receber nossas ofertas diariamente? Siga os seguintes passos: escaneie o QR Code, salve nosso contato e envie a mensagem: quero ofertas.

Aguarde para receber todas as nossas promoções em primeira mão.



Ofertas válidas para sexta-feira 17/05 ou enquanto durarem os estoques.

Av. São Roque, 455
Fone: (54) 3451-1370

Novo número
9 9656-9853

PAGUE SUAS COMPRAS EM 3X NO CARTÃO



PARCELAMENTO DISPONÍVEL
PARA COMPRAS ACIMA DE **R\$ 300,00**

super
apolo
AQUI VOCÊ É DE CASA

Fonte

Ofertas válidas dia 17/5/2024, enquanto durarem os estoques. Fotografias ilustrativas. O desconto das promoções é dado diretamente no caixa. As ofertas aqui anunciadas não se aplicam para compras online.

Coxa com sobrecoxa com dorso frango congelado kg.

6,99 /kg

Pizza Excelsior 400g.

9,90 /cada

Coração de frango Perdigão Na Brasa congelado 500g.

19,90 /cada

Alcatra bovina pedaço kg.

39,90 /kg

Massa comum Pilar 400g.

1,99 /cada

Wafer recheado Chocks 100,8g.

2,99 /cada

Ervilha Oderich 200g.

2,99 /cada

Pepino em conserva Da Serra 150g.

6,99 /cada

COMPRE 2 un
PAGUE 4,99 /cada

Maionese Hellmann's 500g.

9,90 /cada

Amaciante Girando Sol 5 litros.

12,90 /cada

Lava Roupas Gota Limpa 4kg.

19,90 /cada

Na compra de 1 un. Fralda Mili Love & Care

49,90 /cada

Leve 1 un. de lençóis umedecidos Mili Love & Care c/50un. Por apenas **1,99** /cada

Cerveja Petra Puro malte 473ml.

3,99 /cada

COMPRE 12 un
PAGUE 3,49 /cada

Refrigerante Sarandi 1,5 litro.

3,99 /cada

COMPRE 4 un
PAGUE 2,99 /cada

Vinho Maison de Ville 1,5 litro.

29,90 /cada

COMPRE 2 un
PAGUE 24,90 /cada

Vinho Salton Classic 750ml.

19,90 /cada

BEBA COM MODERAÇÃO

Paçoquinha Tradicional

Paçoquinha Rolha DaColônia c/40un.

19,90 /cada

COMPRE 2 un
PAGUE 14,90 /cada

Aquecedor Cadence Termoventi Ref. AQC442

129,00 /cada

Ração Bolt 7kg.

34,90 /cada

Garrafa térmica MOR USE 1 litro.

19,90 /cada



104 grandes deslizamentos em Bento

Faria Lemos, Bento Gonçalves

Vinicius Tiffon + Os Veios Quodri e UTJ

Lucas Marques

As fortes chuvas dos últimos dias causaram inúmeros problemas em mais de 440 municípios do Rio Grande do Sul. Em Bento Gonçalves, além de ruas alagadas e o aumento expressivo do nível do Rio das Antas, os desmoronamentos de terra causaram incidentes graves.

Em localidades como Faria Lemos, Linha Alcântara, Serra das Antas, KM2, Veríssimo de Matos, Imaculada Conceição, Linha Natividade, Vale Aurora, Linha De Mari e Linha Buratti, os deslizamentos destruíram estradas, isolaram famílias, levaram casas e vidas. Das nove mortes já registradas na cidade, ao menos oito foram causadas por soterramentos.

Pensando nisso, a prefeitura de Bento Gonçalves criou o Núcleo de Riscos Geológicos (NRG). No último sábado, 11 de maio, 10 dias após os primeiros deslizamentos, o grupo realizou a sua primeira reunião, direto da sede de operações no distrito de Faria Lemos.

Conforme o geólogo Lucas Rafael NoreMBERG, que já realiza o trabalho na cidade, foi constatado que a grande maioria dos pontos de ruptura dos deslizamentos de solo ocorreu entre as altitudes 500 a 400 metros. Foram registrados 104 grandes pontos de deslizamento em Bento, principalmente nas localidades de Faria Lemos, Eulália, Vale Aurora e Rio das Antas – isso sem contar os de menor expressão. A maioria foi notificada entre 6h e 12h do dia 1º de maio. Entre 27 de abril e o dia 1º, 317mm de chuva caíram sobre Bento Gonçalves, assim, encharcando o solo e propiciando desmoronamentos.

O trabalho de análise foi realizado, inicialmente, com os geó-

logos Felipe Cristofoli e Tadeu de Paula, e pelos engenheiros geotécnicos Felipe Gobbi e Anderson Fonini. A equipe do Instituto de Pesquisa e Planejamento Urbano (IPURB) da cidade também acompanhou os trabalhos.

EM CAMPO

Profissionais da Geo Rio e da Defesa Civil do Rio de Janeiro, além de integrantes do Conselho Regional de Engenharia e Agronomia de Minas Gerais (CREA-MG), chegaram ao município para auxiliar nos trabalhos de análise e estudo do solo.

Um dos principais objetivos da equipe é possibilitar a volta de

moradores dessas localidades para suas casas sem riscos de novos desmoronamentos, é o que diz o engenheiro, especialista em geotecnia e geologia, Jeffiter de Oliveira. "[Com] suporte do governador [Romeu Zema/Novo] e do presidente do CREA de Minas [Marcos Gervasio], viemos para auxiliar a comunidade de Bento Gonçalves na área de mapeamentos, riscos geológicos e o que for preciso além dessas demandas. Podemos atuar com os demais fazendo esse levantamento para retomada o mais rápido possível das pessoas às suas residências", afirmou.

Para o prefeito de Bento Gon-

çalves, Diogo Siqueira (PSDB), este trabalho será histórico, além de dar segurança à população. "Um grande grupo de ação para dar tranquilidade aos moradores e segurança sobre os acessos. São centenas de desmoronamentos que precisam ser estudados e esses profissionais do Estado [Rio Grande do Sul], de Minas Gerais e Rio de Janeiro possuem a expertise para auxiliar na ação. Quanto mais informação, mais segurança poderemos dar aos moradores. Um trabalho que será muito importante a curto e longo prazo", pontuou.

O presidente da Geo Rio, Anderson de Andrade Marins, disse

que a realidade dos solos de Bento e do Rio de Janeiro é bem diferente, mas que as ações irão trazer aprendizados a todos. "A ideia é ajudar no mapeamento das áreas de risco e com isso identificar se podem retornar para as comunidades onde houve os deslizamentos. A gente já identificou que a geomorfologia é bem diferente da região que a gente veio, mas estamos dispostos a aprender com vocês e auxiliar no que for possível para a cidade voltar ao normal".

Na segunda-feira, 13/05, as equipes iniciaram o detalhamento das áreas em Faria Lemos, Eulália, Santa Lúcia e Vale Aurora. Os gru-

pos de profissionais da Geo Rio, Defesa Civil do Rio de Janeiro e do CREA-MG foram a campo para avaliação, contando com apoio do Corpo de Bombeiros e de servidores da prefeitura de Bento Gonçalves.

Ainda na segunda, profissionais da mineradora Vale, de Minas Gerais, chegaram a Bento Gonçalves para ampliar o trabalho realizado pelas equipes. "A força tarefa de geologia que está aumentando cada vez mais. Estamos buscando a expertise de todo o Brasil para auxiliar. Teremos um conhecimento gigantesco que vai auxiliar na segurança da nossa população e região", disse o prefeito de Bento.



Prefeitura Bento/Divulgação

E os tremores na Serra Gaúcha?

Lucas Marques

A Rede Sismográfica Brasileira (RSBR), com dados do Observatório Sismológico da UnB (Universidade de Brasília) e do Centro de Sismologia da USP (Universidade de São Paulo), registrou uma série de pequenos tremores de terra no Rio Grande do Sul na madrugada de segunda-feira, 13 de maio.

Os tremores tiveram magnitudes de 2,3 e 2,4 e ocorreram nos municípios de **Caxias do Sul, Pinto Bandeira e Bento Gonçalves**. Os tremores puderam ser mais sentidos em alguns bairros de Caxias. O Corpo de Bombeiros chegou a receber mais de 200 ligações entre 3h e 4h da manhã, mas nenhuma interdição foi necessária ou danos estruturais foram constatados, segundo a corporação.

O primeiro dos quatro tremores na Serra foi registrado pelos sismógrafos da UnB e USP à 1h48 de segunda, com magnitude de 2,4 e epicentro em Bento Gonçalves. O segundo se deu às 2h37 com mag-

nitude de 2,3, em Pinto Bandeira. O terceiro, por sua vez, ocorreu em Caxias do Sul às 2h58 com magnitude de 2,8. Cinco minutos depois, um segundo tremor, da mesma escala, ocorreu em Caxias.

O último final de semana foi de intensa chuva na Serra Gaúcha. De acordo com o sismólogo Bruno Collaço, do Centro de Sismologia da USP, não se pode descartar a possibilidade de esses tremores terem relação com as chuvas, mas isso é raro. "Em geral, seriam necessários alguns meses depois das chuvas para tremores desse tipo ocorrerem, mas não se pode descartar essa possibilidade. De qualquer forma, são necessários estudos aprofundados para afirmar com precisão as causas desses sismos", destaca Bruno.

A região do Rio Grande do Sul possui um histórico de ocorrência de tremores de terra de magnitudes entre 2,0 e 3,0 mR. Nos últimos dez anos, a região da Serra Gaúcha registrou 27 sismos. "Por-

tanto, é mais provável que esses sismos tenham causas naturais", afirma a rede sismográfica.

Conforme o diretor de Gestão Ambiental da secretaria do Meio Ambiente (SEMMA) de Caxias do Sul, geólogo Caio Torques, o que ocorreu foi uma acomodação de camadas rochosas subterrâneas, fenômeno que já aconteceu em Caxias em outras oportunidades.

Devido ao excesso de chuva nas últimas duas semanas, pode ocorrer a aceleração dessas acomodações devido à lubrificação causada pela água. "Eventos desse tipo não têm poder de destruição, os moradores podem ficar tranquilos. Até agora não detectamos nenhum grande deslizamento de terra nas proximidades de onde foram sentidos", explica o geólogo.

A prefeitura de Bento Gonçalves afirmou que "as informações da Rede Sismográfica Brasileira destacam os tremores em Bento Gonçalves, mas não tivemos ocorrências ou registros."

Serra das Antas

BR-470 entre Bento e Veranópolis: a rodovia mais destruída no RS

A afirmação foi feita pelo Departamento Nacional de Infraestrutura de Transportes, o DNIT, após vistoria do diretor-geral

Transportes (DNIT), Fabricio Galvão, em seu segundo dia de vistorias às obras emergenciais para reconstrução das rodovias federais no Rio Grande do Sul, presenciou a atual situação da BR-470 no trecho entre Bento e Veranópolis.

Segundo o DNIT, de todos os trechos já vistoriados, esse ponto da rodovia foi o que sofreu os maiores danos causados pela pior enchente já registrada no Rio Grande do Sul.

O diretor-geral realizou a vistoria acompanhado do diretor de Infraestrutura Rodoviária, Fábio Nunes, do diretor de Planejamento e Pesquisa, Luiz Guilherme Rodrigues de Mello, do superintendente do DNIT no RS, Hiratan Pinheiro da Silva, além de engenheiros e técnicos da autarquia.

O grupo conferiu de perto os estragos na cabeceira da ponte do Rio das Antas, que foi levada pelas águas. "Aqui ficava a rodovia que não existe mais. Presenciamos o tamanho do impacto desse evento climático no Rio Grande do Sul e o tamanho do nosso desafio. Queremos reiterar que o DNIT continuará trabalhando exaustivamente na reconstrução das rodovias federais no Estado", afirmou o diretor-geral.

"Nós não vamos ter falta de acesso à cidade em rodovia federal. Isso aí o presidente [Lula] já determinou e nós vamos criar condições, dentro das possibili-

Prefeitura Bento



dades de cada área", disse o ministro Renan Filho, dos Transportes, que esteve visitando a destruição da BR-470, entre Bento e Veranópolis, na quarta-feira, 15/05.

"A BR-470, que foi uma das mais atingidas, há poucos anos atrás ela era uma rodovia estadual, ela não tem a mesma condição de segurança, o mesmo arco de curvatura das rodovias federais, agora com esse desastre nós vamos aproveitar para colocá-la também no padrão das rodovias federais, o mesmo precisará acontecer com as pontes, com as duplicações, então todas as obras decorrentes dessa emergência serão obras mais resilientes", explicou o ministro, ainda destacando que o Ministério dos Transportes deve ter R\$ 1 bilhão incrementado ao orçamento para a realização das reformas e melhorias nas estradas federais gaúchas.

Até ela

Ponte de Cotiporã sofre com nova cheia do rio

Técnicos da prefeitura de Bento Gonçalves constataram que ao menos 40 metros da base da ponte foram levados pelas águas

Lucas Marques

A ponte que liga Bento Gonçalves a Cotiporã, pela ERS-431, é conhecida pela sua resiliência em momentos de cheia do Rio das Antas. Contudo, na quarta-feira, 15/05, foi constatado que a ponte, ainda submersa, havia sido danificada pela mais recente cheia do rio.

Equipe técnica do Instituto de Pesquisa e Planejamento Urbano de Bento Gonçalves (IPURB) esteve no local na manhã de quinta-feira, 16/05, para verificar os danos. Segundo análises iniciais, cerca de 40 metros da base da ponte, do lado de Cotiporã, foram levados pelas águas. Os pilares ficaram no local, mas é necessária avaliação detalha-

da para se certificar que também não foram danificados. A ponte estava submersa a dias, com o trânsito interrompido no local. De acordo com a prefeitura, já são estudadas formas de reconstrução da ponte.

Ainda na quarta, o prefeito de Cotiporã, Ivelton Zardo (Progressistas), lamentou a danificação da ponte pelas redes sociais. "Essa que seria a principal rota alternativa da [BR] 470, também agora temos mais esse problema que é a parte da ponte que foi levada". Ainda segundo Zardo, agora, será necessário um suporte ainda maior dos governos estadual e federal para encontrar uma solução de ligação da região.

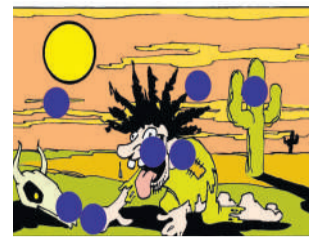
PLANO EMERGENCIAL

Na terça, 14/05, Diogo Siqueira (PSDB), prefeito de Bento, havia apresentado uma "solução" para ligar a cidade à Região Norte do Estado. Esse trajeto alternativo se daria pela ERS-431, até Cotiporã e a ligação com Veranópolis, visto o colapso de trechos da BR-470 (leia ao lado). Seria um acréscimo de cerca de 7 km no trajeto habitual.



Prefeitura Bento

Jogo dos Sete Erros na página 14



Solução

R	O	I	D	O	I	R	F
V	H	T	V	O	L	V	
E	T	V	O	S	O	G	V
P	V	N	V	P	E	X	
V	G	I	R	V	P	R	
Z	T	C	C	R	G		
R	V	R	V	D	V	R	
S	V	V	V	V			
O	T	I	D	O	R	E	C
D	E	V	A	D	V	N	
V	T	O	L	M	I	V	
L	E	V	A	V	S	I	M
V	A	V	A	D	E	L	D
C	F	D		V			

SEUS PASSATEMPOS PREFERIDOS SEM SAIR DE CASA

#FaçaCoquetel @eduardomagal @thegospel

FÃS DE SELINHOS FÃS DE DESCONTOS

SÃO 5 FÃS E 1 CEPO BLACKBLADE DA MARCA AUSTRIACA Masterpro PARA VOCÊ COLECIONARI! PARCERIA LOYALTYCOM

A CADA R\$ 30,00 GANHE 1 SELO DE DESCONTO!

Picanha bovina fatiada Estância Gaúcha kg

39,98

SOU DO RIO GRANDE DO SUL

Leite condensado CCGL 395g

3,99

SOU DO RIO GRANDE DO SUL

Findi é dia de economizar!

Maminha a vácuo Estância Gaúcha kg

39,98

SOU DO RIO GRANDE DO SUL

Fraldinha bovina a vácuo Friboi kg

29,98

SOU DO RIO GRANDE DO SUL

Cerveja Premium Lager Tupiniquim 350ml

2,79

SOU DO RIO GRANDE DO SUL

Esse tá barato!

Papel higiênico folha dupla Florax 30m com 12 rolos

12,99

SOU DO RIO GRANDE DO SUL

Comprando produtos Gaúchos você estará ajudando todo o estado.

#todospeloriograndedosul

Coxa com sobrecoxa de frango sem dorso kg

6,99

Lasanha Sadia 600g

8,99

Compre 1 unidade e ganhe +1 selinho de desconto

PRODUTO ACELERADOR

Lava-roupas Brilhante 2,2kg

22,98

NOVA FÓRMULA LIMPEZA PROFUNDA COMBATE BRILHANTE TAMANHO FAMÍLIA

Toalha umedecida Anjinho com 100un

7,99

leve 100 pague 90

CAITÁ SUPERMERCADOS

Ofertas válidas em Garibaldi e Bento Gonçalves dia 17/05/2024 ou enquanto durarem os estoques. Fotos meramente ilustrativas. Proibida a venda de bebidas alcoólicas para menores de 18 anos.

#SOSRS

Catástrofe ambiental já afetou mais de 2,2 milhões de gaúchos

São mais de 150 mortes confirmadas, com mais de 100 pessoas ainda desaparecidas

Lucas Marques

O Rio Grande do Sul ainda vive a sua maior catástrofe ambiental. De acordo com a Defesa Civil, são mais de 2,2 milhões de pessoas afetadas por enchentes e/ou desmoronamentos. Os dados são das 12h de quinta-feira, 16/05. O órgão tem liberado boletins às 9h, 12h e 18h, diariamente.

Para se ter uma ideia, 460 municípios gaúchos foram afetados pelos eventos meteorológicos, sendo que o Estado tem 497 cidades, ou seja, mais de 85% das localidades tiveram problemas. Mais de 77,1 mil pessoas estão em mais de 700 abrigos espalhados por diversas cidades. O número de desalojados, que são aquelas pessoas que foram para a casa de parentes ou amigos, chega a 538 mil.

DESAPARECIDOS

No total, 104 pessoas seguem desaparecidas. Em Bento Gonçalves, são cinco pessoas que ainda estão sendo procuradas pelas forças de segurança, que contam com



Corpo de Bombeiros/Divulgação

apoio de equipes do Rio Grande do Sul, São Paulo, Distrito Federal, Tocantins e Amapá.

As buscas estão focadas em três localidades: Imaculada Conceição, Faria Lemos e Passo Velho. As desaparecidas são: Carine Milani, Isabel Velere Antonello Gallon, Lourdes Helena Lazarini, Natalia Cobalchini e Nelsa Faccin Gallon.

A chuva e o tempo úmido têm atrapalhado as ações de busca, contudo, os bombeiros seguem ativos. São cerca de 70 profissionais e sete binômios (condutor e cão) nas atividades de buscas. Na região, uma pessoa segue desaparecida no desmoronamento próximo à Ponte Ernesto Dornelles, em Veranópolis, e outra em Caxias do Sul.

ÓBITOS

No Estado, são 151 óbitos confirmados (dados das 12h de quinta, 16/05). Bento Gonçalves registra

nove mortes oficiais: Alice Estivallet Santos; Anilton de Oliveira Santos; Artêmio Cobalchini; Avelino Marchiori; Catarina Rizzardo Bellé; Eva Marchiori; Ivonete Maria Cobalchini; Luis Carlos Schutkovski; e Mateus Tansini.

A Defesa Civil contabiliza para Bento Gonçalves o óbito de Romualdo Franco, idoso encontrado morto no dia 09 de maio. Contudo, a prefeitura de Bento afirma que o óbito é contabilizado para São Valentim do Sul, visto que o corpo foi encontrado naquela localidade. Na área de atuação do 5º Batalhão de Bombeiro Militar (5º BBM) foram resgatados 36 óbitos.

A cidade que mais registra mortes no Rio Grande do Sul é Canoas, na Região Metropolitana, com 19 óbitos confirmados - a maioria de pessoas ainda não identificadas.

Eram mais de 300...

RS tem 46 municípios em estado de calamidade pública, aponta governo

Cidades como Bento Gonçalves, Caxias do Sul, Santa Tereza e Veranópolis seguem com o status

Lucas Marques

O governo do Rio Grande do Sul diminuiu o número de municípios em estado de calamidade pública de 397 para 46 devido às enchentes que atingem as cidades gaúchas desde abril. O Estado ainda registra 320 cidades em situação de emergência.

A reclassificação foi publicada no Diário Oficial. Cidades como Bento Gonçalves, Caxias do Sul, Santa Tereza e Veranópolis, todas na Serra Gaúcha, seguem em estado de calamidade.

A diferença entre situação de emergência e estado de calamidade pública está em como o poder público irá agir diante de cada situação:

- **Estado de calamidade pública:** quando o desastre compromete completamente a capacidade de resposta do município, agilizando a contratação de bens e serviços para ajudar a população e recompor serviços de infraestrutura, sem contrapartidas;

- **Situação de emergência:** essa capacidade afeta parcialmente o poder público local, de modo que o município precisa de recursos complementares.

As cidades contempladas no decreto estadual de calamidade pública são aquelas que informaram aos órgãos estaduais danos humanos (óbitos, por exemplo) referentes aos eventos meteorológicos adversos, reportando informa-



Lauro Alves

ções ao Sistema de Gerenciamento da Defesa Civil estadual.

A mudança ocorreu após o Estado constatar que alguns municípios não foram afetados a ponto de estarem contemplados no documento. Mais adiante, na fase dos planos de trabalho das ações de reconstrução, os poderes públicos municipais devem comprovar a necessidade e os danos para que possam ser beneficiados.

Saque calamidade do FGTS para Bento

Bento Gonçalves está entre os municípios com a liberação do saque do Fundo de Garantia por Tempo de Serviço (FGTS) por calamidade.

O "saque calamidade" permite ao cidadão sacar até R\$ 6.220,00 de cada conta de sua titularidade no FGTS, limitado ao

saldo disponível, por motivo de necessidade pessoal, urgente e grave em caso de desastre natural (alagamentos, deslizamentos de terra, fortes chuvas) que tenha atingido sua residência, após declaração oficial da Defesa Civil.

Para solicitar o saque no App FGTS basta clicar em "Solicitar seu saque 100% digital" ou no menu inferior "Saque" e selecionar "Solicitar saque": Clicar em "Calamidade pública" — Informar o nome do município e selecionar na lista — Selecionar o tipo do comprovante de endereço e digitar o CEP e número da residência.

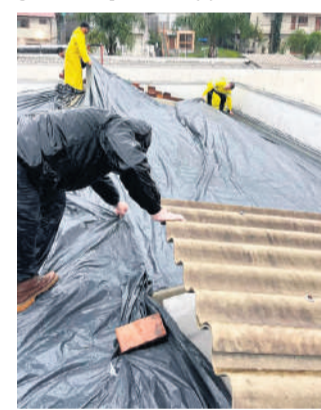
As agências da Caxias Econômica Federal também podem ser procuradas.

Os documentos necessários para o saque são:

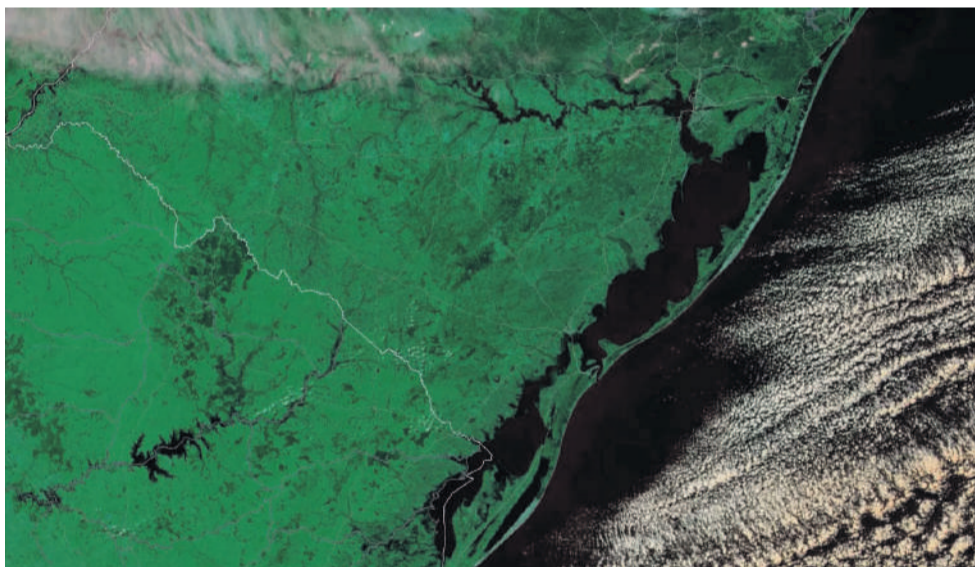
- Carteira de Identidade – também são aceitos carteira de habilitação e passaporte – sendo necessário o envio frente e verso do documento;
- Selfie (foto de rosto) com o mesmo documento de identificação aparecendo na foto;
- Comprovante de residência

em nome do trabalhador (conta de luz, água, telefone, gás, fatura de internet e/ou TV, fatura de cartão de crédito, entre outros), emitido até 120 dias antes da decretação de calamidade. Não sendo possível a validação, o cidadão deverá apresentar uma declaração do município atestando que o trabalhador é residente na área afetada;

- Certidão de Casamento ou Escritura Pública de União Estável, caso o comprovante de residência esteja em nome de cônjuge ou companheiro(a).



Prefeitura Bento



Nasa

As enchentes de grandes proporções e magnitudes sem precedentes deste mês de maio no Rio Grande do Sul mudaram o mapa do Estado, com rios muito fora da calha e grandes áreas sob inundação. No Sul do Estado e na bacia do Jacuí, a transformação do mapa é maior.

A imagem de satélite em alta resolução da NASA mostra o Centro-Sul do estado gaúcho na tarde de quarta-feira, 15/05, quando o tempo ainda estava aberto e que permitia ver com se modificou a paisagem no Sul gaúcho com a cheia da lagoa e dos rios que deságuam no Guaíba.

Segundo a MetSul Meteorologia, a enchente atinge seu ápice nesta semana na região Sul do Estado.

Somos gaúchos

Permanecemos conectados em todos os momentos!

Estamos aqui, prontos para atendê-lo!

O atendimento e a realização de exames estão **ocorrendo normalmente.**

CENTRAL DE RELACIONAMENTO
(54) 3455.4333 vivo
(54) 3055.0333 rádio

HOSPITAL TACCHINI

DE 13 A 24 DE MAIO



FESTIVAL DE PICKUPS FIAT



AS PICKUPS DA MARCA LÍDER
COM VANTAGENS EXCLUSIVAS.
É A MELHOR OPORTUNIDADE
PARA COMPRAR COM
DESCONTOS IMPERDÍVEIS!

FIAT SCUDO ATÉ
17%
DE DESCONTO



FIAT STRADA ATÉ
20%
DE DESCONTO



FIAT DUCATO ATÉ
15%
DE DESCONTO



FIAT TORO ATÉ
16%
DE DESCONTO



FIAT FIORINO
13%
DE DESCONTO



FIAT TITANO
14%
DE DESCONTO



OFERTA EXCLUSIVA
PARA CNPJ | PRODUTOR RURAL



CONSULTE CONDIÇÕES

ENTRE EM CONTATO
☎ (54) 3449-1799



GAMBATTO SUL | **FIAT**
grupo



PAZ NO TRÂNSITO COMEÇA POR VOCÊ.

fiat.gambatto.com.br

"Imposto do bem"

Parte do Imposto de Renda pode ser doado às vítimas das enchentes no RS

Ao preencher a declaração, o contribuinte pode identificar o Estado e até a cidade onde os fundos atuam; eles serão destinados para entidades vinculadas ao Estatuto da Criança e do Adolescente e/ou o Estatuto do Idoso

Lucas Marques

Além das doações diretas de água, mantimentos e roupas ao Rio Grande do Sul, o contribuinte pode aproveitar o acerto anual de contas com o Fisco para ajudar as vítimas das enchentes. Durante a entrega da declaração do Imposto de Renda Pessoa Física, o contribuinte pode destinar até 6% do imposto devido para fundos do governo gaúcho e de municípios do Estado vinculados ao Estatuto da Criança e do Adolescente e fundos vinculados ao Estatuto do Idoso. Ao preencher a declaração, o contribuinte pode identificar o Estado e até a cidade onde os fundos atuam. A opção por doar a projetos sociais só está disponível para quem preenche a declaração



Governo RS

completa, sendo vedada a doação por quem entrega a versão simplificada.

Quem já entregou a declaração pode fazer uma versão retificadora com as doações. O limite de 6% do imposto devido é dividido da seguinte forma: 3% para fundos da criança e do adolescente e 3% para o fundo dos idosos. A lista dos fundos que podem receber o dinheiro do contribuinte aparece no próprio programa gerador da declaração, mas não é possível doar para uma entidade específica.

Assim que a doação for selecionada, o sistema emitirá o Documento de Arrecadação de Receitas Federais (DARF), que precisa ser pago até o último dia de entrega da declaração, junto com o Imposto de Renda. A contribuição não pode ser parcelada, nem é possível escolher uma entidade. O dinheiro vai para os fundos escolhidos, que os distribuem posteriormente aos projetos.

Confira o passo a passo para fazer a doação ao Rio Grande do Sul:

- Clique em "Doações Diretamente na Declaração";
- Escolha uma das abas: "Criança e Adolescente" ou "Pessoa Idosa";
- Clique na opção "novo";
- No tipo de fundo, escolha "estadual" e clique em Rio Grande do Sul, ou "municipal" e escolha uma das cidades gaúchas atingidas pelas inundações;
- O próprio programa fornece os valores totais que podem ser destinados, 3% para cada tipo de destinação e de 6% no total;
- Se quiser doar os 6%, o contribuinte deve repetir o procedimento na aba que não escolheu no segundo passo;
- Após enviar a declaração, imprima o Documento de Arrecadação de Recursos Fiscais e faça o pagamento até 31 de maio (ou até 31 de agosto, no caso de moradores do RS).

Reza pelo RS

Papa Francisco doa 100 mil euros ao Rio Grande do Sul

O valor, de mais de R\$ 500 mil, foi retirado da Escolaria Apostólica; Francisco chegou a ligar para dom Jaime Spengler, presidente da Conferência Nacional dos Bispos do Brasil



Divulgação

Papa Francisco e dom Jaime Spengler, em encontro no Vaticano.

Lucas Marques

O papa Francisco destinou 100 mil euros, equivalente a mais de R\$ 500 mil, para auxiliar os desabrigados no Rio Grande do Sul. A informação foi divulgada pelo Vaticano e confirmada pelo arcebispo de Porto Alegre e presidente da Conferência Nacional dos Bispos do Brasil (CNBB), dom Jaime Spengler.

O valor foi retirado da Escolaria Apostólica e deve ser repassado para o Regional Sul 3 da CNBB, que abrange todo o Rio

Grande do Sul.

O pontífice já havia manifestado solidariedade às vítimas das enchentes que atingiram o Estado. "Quero assegurar a minha oração pelas populações do Estado do Rio Grande do Sul, no Brasil, atingidas por grandes inundações. Que o Senhor acolha os mortos e conforte os familiares e quem teve que abandonar suas casas", disse Francisco ao fim de uma oração no dia 05 de maio.

No sábado, 11/05, Francisco conversou por telefone com dom

Jaime Spengler. "Manifesto minha solidariedade em favor de todos que estão sofrendo essa catástrofe. Estou próximo a vocês e rezo por vocês", teria dito o papa Francisco, segundo o relato do arcebispo.

"Hoje [11/05], próximo do meio-dia, fui surpreendido por uma chamada telefônica do santo padre. Certamente, as manifestações nos confortam e nos dão forças para avançarmos com mais determinação naquilo que precisa ser feito para mitigar o sofrimento de tantos", disse dom Jaime Spengler.

Jipeiros Unidos pela Vida ganham bênçãos de Nossa Senhora de Caravaggio

O Santuário de Caravaggio, em Farroupilha, acolheu, no último sábado, 11/05, parte do grupo de **Jipeiros Unidos pela Vida**, que estão desde o início da tragédia climática no Rio Grande do Sul oferecendo assistência para aqueles que mais necessitam. Eles têm resgatado pessoas, transportado mantimentos, roupas, remédios e alcançado lugares alagados e de difícil acesso.

Na Serra das Antas, entre Bento Gonçalves e Veranópolis, na BR-470, extremamente afetada por deslizamentos de terra, foram jipeiros e trilheiros que ajudaram as forças de segurança e resgate a chegarem em locais de difícil acesso, além de auxiliar no socorro daqueles que ficaram ilhados entre os desmoronamentos.

Ao chegarem ao Santuário de Caravaggio, os jipeiros trouxeram consigo suas preces e agradecimentos pelo cuidado



Divulgação

divino que os guiou em cada passo dessa jornada. O reitor do Santuário, padre Ricardo Fontana, os recebeu calorosamente, expressando profunda gratidão por todo o esforço dedicado e abençoando-os em sua nobre missão solidária.

"A gente veio aqui agradecer por ter força, por não ter acontecido nada de mal. Ninguém

se machucou da nossa turma. E grande parte da nossa turma também não pode estar aqui porque está lá, na luta, ou levando mantimentos ou socorrendo o pessoal que ainda não foi resgatado. Para nós é um grande prazer estar aqui, poder agradecer por eles também", disse Roque Zatti, um dos integrantes do grupo.

Correios recebem doações para o RS

As mais de 10 mil agências dos Correios espalhadas pelo Brasil estão recebendo doações destinadas ao Rio Grande do Sul de forma gratuita. As pessoas podem doar itens como água (prioritário), alimentos da cesta básica, material de higiene pessoal, material de limpeza seco, roupas de cama e de banho e ração para pet. O material também é transportado pelos Correios até o RS por meio de suas carretas e sem nenhum custo para quem faz a doação.

Até o momento, mais de 6.500 mil toneladas de doativos foram recebidas pelas agências dos Correios. Dessas, 2 mil toneladas foram entregues aos gaúchos e o restante está a caminho. Para doar, basta reunir

os itens e entregar em quaisquer agências dos Correios. Se possível, os Correios pedem que o doador embale e identifique o tipo de material.

Uma parceria do Ministério das Mulheres e Correios reforça o pedido de itens pessoais e de higiene para mulheres e crianças. Ao contribuir para o Rio Grande do Sul, é importante doar itens básicos de necessidades que impactam diretamente a vida das mulheres e de seus filhos.

Para as mulheres:

Absorventes, roupas íntimas, sabonetes, shampoos, condicionadores, pasta, escovas de dente e papel higiênico.

Para as crianças:

Fraldas, mamadeiras e lenços umedecidos.



Divulgação/Correios

CAMPANHA DE DOAÇÃO DE LITROS DE LEITE

A TODOS E TODAS QUE JÁ DOARAM
NOSSO AGRADECIMENTO!
AOS QUE QUISEREM
DOAR TE ESPERAMOS!



SINDISERP-BG
SINDICATO DOS SERVIDORES PÚBLICOS MUNICIPAIS
BENTO GONÇALVES - RS
Unidos somos fortes

Conte conosco em todos os momentos!

Estar juntos em tempos difíceis também é com o Sicredi.

Se você tem necessidade de **prorrogação de crédito**, converse com a gente.

Saiba quais são as **medidas de apoio** com as quais os associados da Sicredi Serrana podem contar.

Disponibilizamos **linhas de crédito exclusivas** para famílias, produtores rurais e empresas **impactadas pelos eventos climáticos**.

LINHAS DE CRÉDITO EMERGENCIAIS



AGRONEGÓCIO E AGRICULTURA FAMILIAR

Crédito com garantia de imóvel:
prazo de até 120 meses com até 12 meses de carência.



PESSOA FÍSICA

Crédito para construção e reforma:
prazo de até 60 meses, com até 12 meses de carência.
Crédito com garantia de imóvel:
prazo de até 120 meses, com até 12 meses de carência.



PESSOA JURÍDICA

Capital de giro:
prazo de até 60 meses, com até 12 meses de carência.
Crédito investimento empresarial:
prazo de até 120 meses, com até 12 meses de carência.

Converse com a gente pelo WhatsApp **51 3358 4770**
ou procure a sua agência Sicredi para demais informações.

Para tudo que tem **valor**, Sicredi. Sua **certeza**, sempre!



@sicrediserrana    

3G EXTINTORES
Três G do Brasil Extintores Ltda
www.tresgextintores.com.br
comercial@tresgextintores.com.br
(54) 3451 6699

HAVANA
REVISTERIA E TABACARIA
(54) 3055 4744
Rua Marechal Deodoro, 238,
Shopping Bento, sala 46,
Bento Gonçalves

GREPAR
SUPERMERCADOS
The parte do seu lar
54 3449 2466
Loja 1- Bairro Progresso
Loja 2- Av. Osvaldo Aranha
Loja 3- Centro
Loja 4- Bairro Jardim Glória
Loja 5- Bairro São Roque
Loja 6- Bairro Botafogo

— Fruteira —
São Roque
ABERTA TODOS OS DIAS
SEM FECHAR AO MEIO-DIA
Av. São Roque, 455 - Bairro
Universitário - Bento Gonçalves

OSWALDOCRUZ
LABORATÓRIO
54 3451 2599
Rua General Osório, 309,
sala 302, BG, RS

Ipiranga
POSTO RAVANELLO
(54) 3451 6668
Rua 13 de Maio, 1000
São Bento - Bento Gonçalves
postoravanello@postoravanello.com.br

MERCADO NICHETTI
SANTA MARTA:
Rua Carlos Ramzi, 230, 54 3453 7911
BOTAFOGO:
Rua Fortaleza, 291, 54 3453 2208
SÃO FRANCISCO:
Rua Garibaldi, 431, 54 3454 2273

CINEX
www.cinex.com.br

Fraporti Imóveis
CRECI/24.163-J
(54) 98114 8872
www.fraportimoveis.com.br
Rua Naracy J. Torresan, 09,
sala 05, bairro Maria Goretti

aurora con cept
RESIDENCIAL

Residencial conta com:

- Salão de festas
- Academia
- Elevador
- Apartamentos com 2 dormitórios
- Medindo de 50 a 95m² privativos + box de garagem coberto
- Rebaixe em gesso
- Churrasqueira

Opções de apartamentos

- Sacada aberta e fechada
- Suíte
- Terraço

Valor a partir de **R\$ 289.000**

EM CONSTRUÇÃO NO PROGRESSO

BÔNUS VÁLIDO ATÉ 31 DE MAIO:
NA COMPRA DO APARTAMENTO,
GANHE 1 ponto de ar condicionado
e espera de água quente

R.2-99.226

— Fruteira —
São Roque
A sua fruteira!
(54) 3451-1370
(54) 3452-1939
ABERTA TODOS OS DIAS
SEM FECHAR AO MEIO-DIA
Av. São Roque, 455 - Bairro Universitário
Bento Gonçalves

FARMÁCIA SÃO JOSÉ
Matriz: (54) 3453 6516
Rua Caxias do Sul, 527, Glória
Filial 1: (54) 3453 1713
Rua Marcos Valduga, 232,
Santa Helena
Filial 2: (54) 3453 6161
Rua Carlos Cembranel, 28,
Santa Marta

MECÂNICA MOTORCRAFT
MECÂNICA GERAL
BOSCH Service
54 3701 0111 | 54 99633 1533
Rua Carlos Gomes, 445,
Bairro São Roque, BG

AGRO PET DOS ANJOS
AGROPECUÁRIA E PET SHOP
54 3453 3789
Rua Nelson Carraro, 440
Sala 01 | Bento Gonçalves | RS
lucianojdosanhos@gmail.com

Mecânica Automotiva
Multimarcas
ALMEC
54 3454 5876 | 98445 0713
autitecmultimarcas@hotmail.com
Rua Florianópolis, 155
Botafogo | Bento Gonçalves

Residencial San Raffaele
Rua Barão do Rio Branco,
nº 360 Centro
• 2 Apartamentos por andar

- Laminação área íntima
- Porcelanato área social
- Churrasqueira
- Esquadrias em alumínio
- Medicadores ind. água/gás

- 2 quartos suíte
- 2 banheiros
- 1 vaga garagem
- 76,82m² área privativa

VENDE EXCLUSIVAS
(54) 3701.4743

Olipar Imóveis
Consultoria Imobiliária
(54) 3701.4743
(54) 3452.2612
www.oliparimoveis.com.br

PROJETO

EXECUÇÃO

Construtora Zanotto
RUA FORTALEZA, 138-BAIRRO BOTAFOGO
(54) 3452-0506

CLUBE DE CAÇA E PESCA SANTO HUBERTO
BENTO GONÇALVES

Assembleia Geral Extraordinária

O Presidente da Diretoria Colegiada do Clube de Caça e Pesca Santo Huberto, Sr. Márcio Ilkiu, convoca todos os associados quites com a Tesouraria, para participarem da **Assembleia Geral Extraordinária** conforme Estatuto do Clube no Capítulo XIX, Artigo 45º, parágrafo único, e Capítulo X, Artigo 18º, parágrafo único, que será realizada no dia **29 de maio de 2024**, nas dependências da Sede Campestre do Clube, no Horário das 18:50hs em 1ª Convocação, com no mínimo 1/3 dos associados e, às 19:20hs, em 2ª Convocação, com qualquer número de associados, conforme edital publicado no Jornal Serra Nossa de 17/05/2024, com a seguinte Ordem do Dia:

- 1º Chamada emergencial;
- 2º Alteração da data de início e término do exercício fiscal do Clube;
- 3º Assuntos gerais e administrativos.

Garibaldi, 16 de maio de 2024.
Cordialmente

Márcio Ilkiu
Presidente Diretoria Colegiada
Clube de Caça e Pesca Santo Huberto

MUNICÍPIO DE SANTA TEREZA

EDITAL DE CHAMAMENTO PÚBLICO Nº 005/2024 –
Edital de Chamamento Público para credenciamento de interessados em prestar serviços de borracharia e Geometria nos veículos e máquinas da frota Municipal. Data de abertura: 27/05/2024.

EDITAL DE PREGÃO PRESENCIAL Nº 040/2024 –
Edital de pregão presencial para contratação de empresa para prestação de serviços de psicopedagogia, para atender as demandas dos alunos da EMEF Rodrigues Alves. Data de abertura: 03/06/2024 às 09:00 horas

AVISO DE RETIFICAÇÃO

EDITAL DE PREGÃO PRESENCIAL Nº 036/2024 –
Edital de pregão presencial para a registro de preços para fornecimento de peças para o Britador Municipal e serviço de substituição de correia de carga. Data de abertura: 28/05/2024 às 08:30 horas

EDITAL DE PREGÃO PRESENCIAL Nº 037/2024 –
Edital de pregão presencial para registro de preços para fornecimento de insumos agrícolas no âmbito do convênio FPE Nº 1335/2024. Data de abertura: 29/05/2024 às 09:00 horas.

Santa Tereza/RS, 17 de maio de 2024
Gisele Caumo
Prefeita Municipal

EDITAL DE CONVOCAÇÃO

ASSEMBLEIA GERAL EXTRAORDINÁRIA

O Presidente do Aero Clube de Bento Gonçalves, no uso de suas atribuições e em conformidade com o estatuto social da entidade, convoca todos os seus associados para a Assembleia Geral Extraordinária que ocorrerá no dia 25 de maio de 2024, em primeira chamada às 10h30 e em segunda chamada às 11h, nas dependências de sua sede, para discutir e deliberar sobre o seguinte assunto:

a) Venda da fração de área de 6.000,00m² (seis mil metros quadrados) da matrícula nº 72.322 do Registro de Imóveis de Bento Gonçalves, de um total de 117.612,88m².

Bento Gonçalves, 17 de maio de 2024.
Aero Clube de Bento Gonçalves Presidente: Fábio Romani

OURIVES
CASA DOS REPAROS
Rua Guilherme Fasolo, 172,
Bairro Maria Goretti
(ao lado do Frigorífico Aida)
(54) 3453 6336

Casttini
AMBIENTES
PARA
VIVER
54 3451 7773 | 3055 7774
www.casttini.com.br

São Francisco
CENTRO VETERINÁRIO
(54) 2621 5913 • 99926 2392
Rua Victório Carraro, 1031,
Santa Marta - Bento Gonçalves
cvsfredericoeassisi@hotmail.com

FABRÍCIA ORBACH
CORRETORA DE IMÓVEIS
CRECI 31.172 | CNMJ 38.662

VENDE-SE:

- APART. BORGOS: 02 dorm; semimobiliado, 46,00m², garagem. R\$ 269.900,00 cód.FAB2432.
- APART. SÃO FRANCISCO: 02 dorm; suíte, semimobiliado, 77m², garagem. R\$ 584 mil Cód.FAB2433.
- APART. CENTRO: 01 dorm; 46m², garagem dupla. R\$ 292 mil cód.FAB2252.
- CASA SANTA RITA: 03 dorm; garagem, pátio, terreno 408m². R\$ 721 mil cód; FAB2424
- CASA CAMINHOS DA EULÁLIA: NOVA, 02 dorm; 82,26m², terreno 200m², garagem. R\$ 525 mil Cód. FAB2401.
- TERRENO COMERCIAL: RST, Bento G./Farroupilha, 48.919,62m², Consulte valor. Cód.FAB2245.
- SALA COMERCIAL TÉRREA - B. SANTA RITA: Vitrine, 65,40m², 02 banheiros, R\$ 270 mil Cód.FAB 2392.

Para ter acesso às fotos dos imóveis entre no site www.fabriciaorbach.com.br, e digite o código (54) 99934 8695 | @fabriciaorbach



MUNICÍPIO DE SANTA TEREZA

Resumo de Contratos:

Contrato nº 103/2024 – Pregão Presencial nº 031/2024- contratação de empresa especializada para a confecção e instalação de persianas da EMEI Descobrimos Caminhos, Casa do Idoso e na UBS do Município. DIAFLEX PERSIANAS LTDA - ME. Valor Total: R\$ 20.519,50.

Contrato nº 104/2024 – Pregão Presencial nº 032/2024- revitalização de ponte metálica sobre o Arroio Marreção. COIMBRA ENGENHARIA E GESTÃO LTDA. Valor Total: R\$ 102.769,40.

Contrato nº 105/2024 – Dispensa de Licitação nº 065/2024- limpeza dos trajes oficiais da Corte de Soberanas do Município de Santa Tereza. RB LAVANDERIA LTDA. Valor Total: R\$ 4.800,00.

Contrato nº 106/2024 – Concorrência nº 006/2024 - restabelecimento de pavimentação asfáltica, sinalização horizontal, bordos de pista e drenagem da Rota Turística Caminhos do Pão e do Vinho. CONGRESUL ENGENHARIA LTDA. Valor Total R\$ 356.259,23.

Contrato nº 107/2024 – Inexigibilidade nº 011/2024 - Contratação do show Léo Oliveira para participação na programação da Feira da Saúde 2024. LEONARDO PERTILE DE OLIVEIRA. Valor Total: R\$ 1.500,00.

Contrato nº 108/2024 – Dispensa de Licitação nº 066/2024- serviços de consultoria em engenharia para elaboração de projeto de iluminação pública com tecnologia LED, serviços de medição e verificação, além de serviços de apoio técnico à fiscalização, supervisão e gerenciamento de obra estabelecido no Termo Cooperação Técnica celebrado com o Procel Reluz. KTA ENGENHARIA LTDA. Valor Total: R\$ 25.000,00.

Contrato nº 109/2024 – Dispensa de Licitação nº 067/2024- prestação de serviço para obtenção do Certificado de Registro (CR) junto ao Exército, para detonação em rocha na área do Município. DIEGO REIS ARAUJO. Valor Total: R\$ 2.500,00.

Contrato/Termo de Credenciamento nº 110/2024 – Chamamento Público nº 012/2023- prestação de serviços médicos especializados na área de Psiquiatria. MENTES CLINICA MEDICA LTDA.

Contrato nº 111/2024 – Dispensa de Licitação nº 068/2024- conserto de motores 5CV e 15CV e redutora do britador municipal. SAMUEL FERLA & CIA LTDA. Valor Total R\$ 4.199,42

Contrato nº 112/2024 – Pregão Presencial nº 034/2024- Contratação de empresa especializada na prestação de serviço de produção de material audiovisual para as Redes Sociais, criação de identidade visual e peças gráficas para campanhas e eventos do Município e gerenciamento e criação de materiais para as Redes Sociais do Turismo e do município de Santa Tereza/RS. MICHEL DA CAMPO. Valor Total: R\$ 4.260,00 mensais.

Contrato nº 113/2024 – Pregão Presencial nº 032/2024- revitalização de ponte metálica sobre o Arroio Marreção. MOCCELLIN METALURGICA LTDA. Valor Total: R\$ 102.769,40.

Contrato/Termo de Credenciamento nº 114/2024 – Chamamento Público nº 002/2024- prestação de serviços de horas máquinas no Município de Santa Tereza/RS. TORNEARIA POLICARPIO LTDA ME.

Contrato nº 115/2024 – Pregão Eletrônico nº 002/2024- aquisição de um veículo zero km, com acessibilidade para a Secretaria Municipal de Saúde. MANUPA COMÉRCIO EXPORTAÇÃO DE EQUIPAMENTOS E VEÍCULOS ADAPTADOS LTDA. Valor Total: R\$ 370.000,00

Contrato nº 116/2024 – Concorrência nº 008/2024- Enrocamento de pedras na estrada da Linha José Júlio. CONGRESUL ENGENHARIA LTDA. Valor Total: R\$ 486.891,42.

Contrato nº 117/2024 – Dispensa de Licitação nº 071/2024- Contratação de empresa para realizar seguro de veículos de parte da frota do Município. GENTE SEGURADORA SA. Valor Total: R\$ 9.219,17.

Contrato nº 118/2024 – Dispensa de Licitação nº 072/2024- conserto da transmissão da Carregadeira Fiat Allis FR12B. DAVI COSTA MEDEIROS. Valor Total: R\$ 9.500,00.

Contrato nº 119/2024 – Concorrência nº 009/2024- recuperação de estrada Municipal da Linha Capanema. ESCAVAÇÕES FRARE LTDA. Valor Total: R\$ 198.383,44.

Contrato nº 120/2024 – Concorrência nº 010/2024- restabelecimento de estrada da Linha Leopoldina. E PATRIMAR CONSTRUTORA E PINTURAS LTDA. Valor Total: R\$ 937.360,77.

Resumo Termos Aditivos:

Termo Aditivo nº 003/2024 – Referente ao Contrato nº 066/2021 - VINÍCIUS LORENZI VILLA ME. Fica acrescido o valor 3,93%, perfazendo o valor total de R\$ 37,59, por hora/aula. Prazo de mais 12 (doze) meses a contar de 15/04/2024.

Termo Aditivo nº 003/2024 – Referente ao Contrato nº 039/2022 - ECO VERDE PRESTAÇÃO DE SERVIÇO DE COLETA DE LIXO LTDA. Fica acrescido o valor de 3,93% perfazendo o valor total do contrato em R\$ 3.746,12 mensais. Prazo de mais 12 (doze) meses, a contar de 20/04/2024.

Termo Aditivo nº 002/2024 – Referente ao Contrato nº 68/2021 - LL TURISMO LTDA. Fica acrescido o valor de 3,93% perfazendo o valor total do contrato em R\$ 12.289,75 mensais. Prazo de mais 12 (doze) meses, a contar de 16/04/2024.

Termo Aditivo nº 005/2024 – Referente ao Contrato nº 69/2021 - BRUVIL TRANSPORTES E VIAGENS LTDA. Fica acrescido o valor de 3,93% perfazendo o valor total do contrato em R\$ 12.051,62 mensais. Prazo de mais 12 (doze) meses, a contar de 20/04/2024.

Termo Aditivo nº 001/2024 – Referente ao Contrato nº 58/2024 - TAFFAREL- TRANSPORTES, SERVIÇOS DE ESCAVAÇÕES E TERRAPLANAGEM LTDA. Fica acrescido o prazo de mais 45 (quarenta e cinco) dias, a contar de 19/04/2024.

Termo Aditivo nº 001/2024 – Referente ao Contrato nº 124/2023 - TECNOSWEB TECNOLOGIA DE GESTÃO LTDA. O contratante pagará a contratado o valor de R\$ 9.353,76 mensais. Fica prorrogado o prazo do Contrato em mais 12 (doze) meses, a contar de 18/04/2024.

Termo Aditivo nº 001/2024 – Referente ao Contrato nº 137/2023 - LOPES DE OLIVEIRA PRODUÇÕES DE EVENTOS LTDA. Fica acrescido o prazo de mais 12 (doze) meses, a contar de 27/04/2024.

Termo Aditivo nº 002/2024 – Referente ao Contrato nº 042/2022 - NATANA RAMOS FONTES. Fica acrescido ao contrato o valor 3,93%, perfazendo o valor total do contrato em até R\$ 527,50 por hora. Prazo de mais 12 (doze) meses, a contar de 28/04/2024.

Termo Aditivo nº 002/2024 – Referente ao Contrato nº 044/2022 - GRACIELA OSTROWSKI FOTOGRAFIA. Fica acrescido ao contrato o valor 3,93%, perfazendo o valor total do contrato em até R\$ 527,50 por hora. Prazo de mais 12 (doze) meses, a contar de 28/04/2024.

Termo Aditivo nº 002/2024 – Referente ao Contrato nº 043/2022 - LUISIOMAR TROMBINI CORTELINI DORNELLES. Fica acrescido ao contrato o valor 3,93%, perfazendo o valor total do contrato em até R\$ 527,50 por hora. Prazo de mais 12 (doze) meses, a contar de 28/04/2024.

Santa Tereza/RS, 17 de maio de 2024
Gisele Caumo
Prefeita Municipal

Política

Revogados decretos que afetavam a cesta básica

Os decretos estavam em vigor desde o último dia 1º de maio; a ideia inicial era aumentar a alíquota do ICMS, mas não houve apoio dos deputados

Lucas Marques

O governador Eduardo Leite (PSDB) anunciou, na última terça-feira, 14/05, a revogação de medida que retirava benefícios sobre alimentos da cesta básica. Um novo decreto deve entrar em vigor em 1º de junho, estabelecendo que os produtos voltam a ser isentos ou a usufruir de redução na base de cálculo.

“Consideramos oportuno retomar esses benefícios neste momento. Além disso, precisamos equilibrar o apoio aos setores econômicos severamente afetados para que possam se recuperar, enquanto garantimos a estabilidade financeira do Estado. Isso nos permitirá continuar apoiando as comunidades na reconstrução da infraestrutura e habitação, além de contratar servidores para fortalecer os serviços públicos, tendo em vista que há encaminhamentos em andamento com o governo federal”, destaca Leite.



Maurício Tonetto/Secom

Os decretos estavam em vigor desde o último dia 1º de maio - ponto alto das enchentes e desmoronamentos na Serra Gaúcha e no Vale do Taquari, por exemplo. Os decretos começaram a valer após o governo estadual sofrer uma segunda derrota na Assembleia Legislativa. O Executivo havia encaminhado novo projeto de lei à Casa Legislativa para aumento da alíquota do ICMS - de 17% para 19%. Contudo, sem apoio, Leite retirou o projeto e seguiu com os decretos.

De acordo com o governo, manter sem alteração o ICMS em produtos da cesta básica também era um pleito de 26 entidades que encaminharam sugestões, no fim de março, para o Estado retomar a discussão de ajuste na alíquota modal no lugar de retirar benefícios fiscais de setores econômicos.

O vice-governador Gabriel Souza (MDB) comentou o impacto positivo da medida. “A mudança evita o aumento de preço nos alimentos em um momento que exigirá ações de recuperação econômica e retomada da normalidade da vida das famílias”, avalia.

Pagamento zero

União suspende dívida do RS por 3 anos

Três anos. Este é o tempo em que a dívida do Rio Grande do Sul com a União ficará suspensa. O anúncio foi feito na segunda-feira, 13/05, em uma reunião on-line entre o governador Eduardo Leite (PSDB), o presidente da República, Luiz Inácio Lula da Silva (PT), ministros e os presidentes do Senado Federal e da Câmara dos Deputados.

Na reunião também foram anunciados novos R\$ 11 bilhões em recursos. Esse novo aporte resulta da suspensão da dívida. Além disso, os juros sobre o estoque da dívida (valor restante ainda devido) serão zerados pelo mesmo prazo. Assim, o Ministério da Fazenda estima que os R\$ 11 bilhões inicialmente destinados para pagamento da dívida pública serão encaminhados para um fundo contábil com o objetivo específico de reconstrução do Estado.

“Demos um passo importante. Sei que há um esforço do ministério, ainda que não tenha sido possível a quitação da dívida”, afirmou Leite. “Mesmo assim é um avanço, e tenho certeza de que, passo a passo, neste esforço conjunto com o governo federal, saberemos endereçar as ações necessárias para a reconstrução do Estado.”

Para acessar os recursos, o governo estadual deverá elaborar um plano de trabalho especificando como será feita a aplicação dos recursos disponibilizados pelo



Gustavo Mansur/Secom

fundo com recursos da dívida.

APROVAÇÃO

Na madrugada de quarta-feira, 15/05, a Câmara dos Deputados aprovou o projeto que suspende os pagamentos de 36 parcelas mensais da dívida do Rio Grande do Sul com a União. Ainda na quarta, o Senado Federal também aprovou o projeto. A aprovação pelo Poder Legislativo é prevista em lei federal.

ESTADO DE CALAMIDADE

Por unanimidade, os deputados estaduais do RS aprovaram o PDL 1/2024, da Mesa Diretora, que reconhece para os fins do disposto no art. 65 da Lei Complementar Federal nº 101, de 4 de maio de 2000, a ocorrência do estado de calamidade pública no Estado. Segundo o texto, a medida, com efeitos até 30 de junho de 2026, é necessária para o enfrentamento aos efeitos econômicos e sociais decorrentes dos eventos climáticos que assolaram o Estado no período de 24 de abril ao mês de maio de 2024.

Federal

R\$ 5,1 mil do governo

Na quarta-feira, 15/05, o governo federal anunciou que todas as famílias diretamente afetadas pela catástrofe climática no Rio Grande do Sul vão receber um repasse de R\$ 5,1 mil para repor equipamentos e outros bens perdidos.

No evento onde a medida foi anunciada, diretamente de São Leopoldo, estiveram presentes o presidente Luiz Inácio Lula da Silva (PT), o governador Eduardo Leite (PSDB), o presidente do Supremo Tribunal Federal (STF), Luis Roberto Barroso, ministros do governo e apoiadores, além de integrantes do governo estadual. O investimento é de R\$ 1,2 bilhão, segundo o chefe da Casa Civil, Rui Costa.

A Defesa Civil Nacional, em parceria com a Defesa Civil Estadual, Municipal ou com a Secretaria de Assistência Social, vai informar as áreas atingidas com casas afetadas. A intenção do governo é que a Caixa Econômica Federal adote parcerias com empresas de água, luz e telefonia do Estado para garantir que todos os que têm direito efetivamente recebam o benefício. O pagamento da parcela única será feito via PIX para as contas dos beneficiários.

Na visita, Lula conversou com desabrigados, agradeceu os voluntários e ouviu histórias. “Não mediremos esforços para ajudar as pessoas a reconstruírem suas vidas”, resumiu o presidente.

Campanha

Compre do Rio Grande

O prefeito de Bento Gonçalves, Diogo Siqueira (PSDB), iniciou uma mobilização que pode ajudar o Rio Grande do Sul: a compra de produtos produzidos em solo gaúcho. O Estado, que passa pela sua maior catástrofe ambiental, precisará de suporte para se reerguer e isso também passa pela sua economia.

“Uma boa maneira de ajudar o Rio Grande do Sul nessa catástrofe que a gente está vivendo, cada um que for no mercado, hoje à noite, final de semana, quem estiver na capital de algum estado, qualquer cidade do interior, compre um produto do Rio Grande do Sul”, disse Siqueira em vídeo publicado nas redes sociais.

No vídeo, ele cita itens de diversas partes do Estado, como o vinho produzido em Bento Gonçalves, ou os calçados feitos no Vale do Caí e exportados para diversos países. Ainda, o prefeito da Capital do Vinho pede que as pessoas olhem para esses produtores e trabalhadores, assim, garantindo empregos e renda.

“Se todo mundo puder falar para o dono do mercado do interior ou da grande rede da capital, que coloque uma prateleira de produtos gaúchos, do Rio Grande do Sul, isso vai fazer uma boa diferença. Isso aí vai mostrar que está todo mundo junto, está todo mundo sofrendo. E não é o Estado do Rio Grande do Sul sozinho, está todo o Brasil junto nessa situação”, afirmou.

Educação

Enem será nos dias 3 e 10 de novembro, diz Ministério da Educação

O cronograma oficial foi divulgado nesta semana; a taxa de inscrição é de R\$ 85

O cronograma do Exame Nacional do Ensino Médio (Enem) 2024 foi divulgado na última segunda-feira, 13/05. As provas serão aplicadas nos dias 3 e 10 de novembro, e o gabarito oficial será divulgado em 20 de novembro. A previsão é de que os resultados sejam divulgados em 13 de janeiro de 2025.

De acordo com o edital, as inscrições começam no próximo dia 27 de maio e vão até 7 de junho. A inscrição deve ser realizada pelo endereço enem.inep.gov.br/participante. A taxa de inscrição (R\$ 85) deve ser paga de 27 de maio até 12 de junho. As solicitações para tratamento por nome social e para atendimento especializado devem ser apresentadas até 7 de junho.

O resultado inicial do pedido de atendimento especializado será publicado em 17 de junho, quando inicia o período para apresentação de recursos, que vai até o dia 21. Já o resultado final, em resposta aos recursos apresentados, está previsto para 27 de junho.

É também na Página do Par-



Rafa Neddermayer/Agência Brasil

participante que será disponibilizado o Cartão de Confirmação da Inscrição, em data ainda a ser divulgada. O cartão informa o número de inscrição; a data, a hora e o local do exame; a opção de língua estrangeira, e as indicações para atendimento especializado e tratamento por nome social.

PROVAS

O edital prevê que o exame será constituído de quatro provas objetivas (cada uma com 45 questões de múltiplas escolhas) e uma redação em língua portuguesa.

São quatro áreas de conhecimento a serem avaliadas. A primeira, de linguagens, redação, códigos e suas tecnologias, tem como componentes curriculares as disciplinas língua portuguesa, literatura, língua estrangeira (inglês ou espanhol), artes, educação física e

tecnologias da informação e comunicação.

A segunda área de conhecimento (ciências humanas e suas tecnologias) tem como componentes curriculares as disciplinas de história, geografia, filosofia e sociologia. Na área de ciências da natureza e suas tecnologias, serão cobrados conteúdos de química, física e biologia. A quarta área de conhecimento é a de matemática.

No primeiro dia do exame, serão aplicadas as provas de linguagens; redação; códigos, ciências humanas e suas tecnologias. Os candidatos terão cinco horas e 30 minutos para responderem as questões.

O segundo dia será dedicado à aplicação das provas de ciências da natureza, matemática e suas tecnologias. A aplicação terá cinco horas de duração.

Solidariedade

Doações em Bento Gonçalves passam a ser na Fundaparque

O trabalho no ginásio do IFRS Bento ocorreu até a quinta-feira, 16/05

A partir de segunda-feira, 20 de maio, o ponto referência de para doações em Bento Gonçalves será o **Pavilhão E da Fundaparque** (Alameda Fenavinho, 481, bairro Fenavinho). Até a quinta-feira, 16/05, o recebimento e distribuição de doações estava concentrado no ginásio do Campus Bento Gonçalves do Instituto Federal de Educação, Ciência e Tecnologia do Rio Grande do Sul (IFRS).

“Com ainda muito trabalho pela frente e a necessidade de ampliação do alcance pelo universo de pessoas que estão desabrigadas e necessitando de nossa ajuda, além da necessidade de melhorar o ambiente de trabalho dos voluntários e qualificar o espaço e a logística de recebimento, triagem e destinação das doações, a partir da próxima segunda-feira, 20 de maio, o ponto de referência para recebimento de doações será o Pavilhão E da Fundaparque, com a continuidade da coordenação pelo Instituto Federal do Rio Grande do Sul, de outras entidades e de voluntários”, informou a instituição em comunicado.

O trabalho no ginásio do IFRS começou no dia 02 de maio, quando o Corpo de Bombeiros solicitou o espaço para o recebimento de doações. De imediato, o Campus Bento Gonçalves colocou à disposição a sua infraestrutura e mobilizou interessados em atuar como voluntários. O grupo já ultrapassa 1.600 pessoas que trabalham dedicadamente no recebimento, na triagem, separação e distribuição das doações. São alimentos, água, itens de higiene pessoal, materiais de limpeza, colchões, roupas de cama, calçados, cobertores e brinquedos entregues diariamente.

No início, foram atendidas necessidades de famílias vítimas de alagamentos e deslizamentos no município de Bento Gonçalves, em especial das localidades de Faria Lemos e São Valentim/Tuiuty. Dias depois, com o grande volume de doações, a assistência foi ampliada ainda para as cidades de Santa Tereza, Roca Sales, Encantado, Bom Retiro, Estrela, Cruzeiro e Muçum, no Vale do Taquari. Ao longo das últimas semanas, foram atendidas demandas de mais de 30 municípios gaúchos atingidos pelas enchentes. Segundo o IFRS, as demandas dos municípios são previamente confirmadas junto às Prefeituras e/ou Defesa Civil. Toda a distribuição é realizada por ve-



Júlia Milani

ículos de voluntários.

“É fundamental registrar um agradecimento especial ao incansável grupo de voluntários, tanto de servidores, estudantes e voluntários externos ao Instituto Federal do RS, Campus Bento Gonçalves, que vem demonstrando um admirável esforço e um enorme compromisso. Esse espírito de comunidade e solidariedade reforça a esperança de que, juntos, continuaremos fazendo a diferença”, escreveu a instituição no comunicado.

A IMPORTÂNCIA DO SINDICATO NA NEGOCIAÇÃO COLETIVA E AS DIFICULDADES ENFRENTADAS COM O PATRONAL

O Sindicato dos Trabalhadores na Construção e Mobiliário de Bento Gonçalves (SITRACOM-BG), desde fevereiro, vem negociando com o patronal o 'Dissídio Coletivo' dos trabalhadores na indústria do mobiliário e apresentou uma pauta de reivindicações. Até o momento, não conseguiu uma contraproposta. “Na última reunião enfrentamos uma situação até inusitada com discussão acalorada e sem nenhuma resposta ao que estamos solicitando. Não podemos abrir mão dos direitos que conquistamos em outras negociações. Seria retroceder. Atuamos em nome de uma categoria e queremos que os trabalhadores sejam valorizados e que enfrentem menos assédio moral no seu dia a dia, como enfrentamos na última reunião”, ressalta a presidente do Sindicato, Adriana Machado de Assis.

Importância do Dissídio Coletivo para o Trabalhador O Dissídio Coletivo é um instrumento importante para resolver disputas entre trabalhadores e empregadores, especialmente quando as negociações diretas não alcançam um acordo. Ele permite que as partes levem a disputa a um tribunal do trabalho, que emitirá uma decisão vinculativa. O

Sindicato é parte importante, pois representa todos os trabalhadores e tem maior poder de negociação. Quando um Dissídio Coletivo é acionado, ele geralmente envolve questões relacionadas a direitos trabalhistas, como salários, benefícios, condições de trabalho e outras normas trabalhistas. Ao recorrer ao dissídio coletivo, os trabalhadores têm uma forma legal de defender seus direitos e buscar condições mais justas.

Em muitas situações, os empregadores têm mais recursos e poder para negociar do que os trabalhadores. A ação do Sindicato nivela esse desequilíbrio, dando aos trabalhadores uma via para ter suas vozes ouvidas e buscar soluções justas.

O Primeiro de Maio, conhecido como Dia Internacional do Trabalhador, é uma data simbólica em que trabalhadores ao redor do mundo celebram as conquistas trabalhistas e relembram a luta por direitos e condições de trabalho justas. O dissídio coletivo está relacionado a esse espírito de luta e solidariedade entre trabalhadores, pois representa uma ferramenta para garantir que as reivindicações trabalhistas sejam tratadas de maneira justa e legal.



Associe-se.
PARA MAIS INFORMAÇÕES:
54 3452 2538 | 54 99640 1614 | 54 99667 9576



NOSSOS SINDICATOS, SINDISERP E SITRACOM

UNIDOS EM NOME DE TODOS OS SÓCIOS E SÓCIAS, DOARAM 1.000 LITROS DE LEITE PARA AS VÍTIMAS DA CATÁSTROFE CLIMÁTICA NO RIO GRANDE DO SUL.

NÓS JÁ ESTAMOS NA CORRENTE, AGORA É SUA VEZ DE TRAZER SEU LITRO DE LEITE.



LOCAIS DE DOAÇÃO NAS SEDES DE NOSSOS SINDICATOS:

SITRACOM

Rua Candelária, nº 235

SINDISERP

Rua Cândido Costa, 24, sala 1103

ATENÇÃO!

Comunicamos que o Centro de Lazer foi, mais uma vez, atingido pela enchente e o espaço ficará fechado por tempo indeterminado. Prezamos pela segurança e contamos com a compreensão de todos os sócios.

Informamos que os atendimentos de dentista, advogados, psicóloga, médico do trabalho e quiropraxista seguem sendo realizados normalmente na sede do SITRACOM.

UNIDOS POR BENTO
Nossas famílias
precisam reconstruir
suas vidas!

Colabore com sua doação:

PIX: financeiro@cicbg.com.br

Para depósitos:

Banco Sicredi / Ag: 0167 / Conta: 07006-2
Razão Social: Centro da Indústria, Comércio
e Serviços de Bento Gonçalves.

O SICREDI IRÁ DOBRAR
o valor arrecadado!

AGRADECEMOS PELA
SOLIDARIEDADE!



*Campanha válida
até 30/05/2024.



UNIDOS POR BENTO:
Um movimento com a força de mais de 20 entidades.

Cruzadas

Respostas na página 5

PALAVRAS CRUZADAS DIRETAS

www.coquetel.com.br

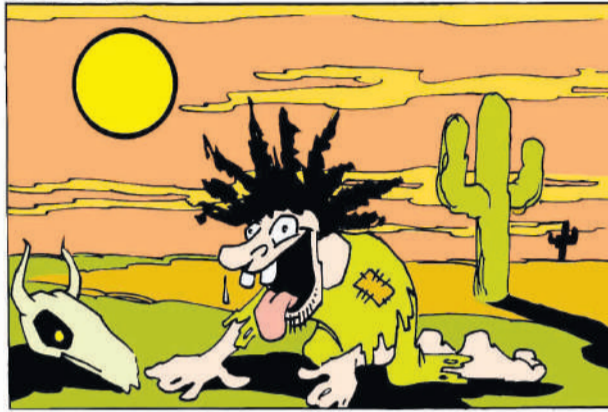
© Revistas COQUETEL

Para a frente	Fita adesiva usada em curativos	Guia (o carro)	Depósito de mel	Mudos Apagar (arquivo) (inform.)
Terna; meiga	Decifra (um texto)	Demão (de tinta)		
Aquele que vive nas ruas				
Porção superior das coxas		Circuito da F1 (Itália)		
		Piedade		
Bastão usado por reis				(?) Sheeran, cantor britânico
			Frase como "Tal pai, tal filho"	
Fiscal eletrônico de velocidade	Antônimo de "separar"	Embarcação de Noé (Bíblia)		(?) Babá, herói de conto infantil
			Fonte de oxigênio que não foi cozido	Mudar de canais rapidamente (TV)
Guimarães Rosa, escritor		250, em romanos		Ramificação do tronco
		Alimento do gado		
Garota, em Portugal				
Fim de teira (bras.)				
			Também, em inglês	Atonso Pena, político
				Dança clássica
				Paraíso da Indonésia
O 8º mês do ano	"Roupa" usada na sauna			
Baixa temperatura				
			Levar a (?) perder uma disputa	

BANCO 3/10o./4/1avo./5/centro./6/zaparr./7/agregar.—delatar./8/rainha. 30

Sete Erros

Respostas na página 5



Cinema - 17/05 a 22/05

SHOPPING CENTER BENTO GONÇALVES

Sala 01
Planeta dos Macacos O Reinado
 14:00h - 2D Dublado (quinta, sexta, domingo, terça, quarta)
 17:00h - 2D Dublado (quinta, sexta, domingo, terça, quarta)
 18:00h - 2D Dublado (sábado)
 20:30h - 2D Dublado (sexta, domingo, segunda, terça)
 20:30h - 2D Legendado (quinta, sábado, quarta)

Sala 03
Garfield: Fora de Casa
 13:40h - 3D Dublado (sexta, domingo)
 13:40h - 2D Dublado (quinta, segunda, terça, quarta)
 16:00h - 3D Dublado (quinta)
 16:00h - 2D Dublado (sexta, domingo, segunda, terça, quarta)
 18:30h - 2D Dublado (quinta, sábado, terça)

The Chosen - Eps 5 e 6
 18:30h - 2D Dublado (sexta, domingo, segunda, quarta)
 21:00h - 2D Dublado (quinta, sábado, domingo, quarta)
 21:00h - 2D Legendado (sexta, terça)

LAMÉRICA

Sala 01
Planeta dos Macacos O Reinado
 14:00h - 2D Dublado (quinta, sexta, sábado, domingo, terça, quarta)
 17:00h - 2D Dublado (quinta, sexta, sábado, domingo, terça, quarta)
 20:30h - 2D Dublado (quinta, sábado, quarta)
 20:30h - 2D Legendado (sexta, domingo, terça)

Sala 02
Garfield: Fora de Casa
 13:40h - 3D Dublado (quinta, sábado)
 13:40h - 2D Dublado (sexta, domingo, terça, quarta)
 16:00h - 3D Dublado (sexta, domingo)
 16:00h - 2D Dublado (quinta, sábado, terça, quarta)
 18:30h - 2D Dublado (quarta)

Amigos Imaginários
 18:30h - 2D Dublado (quinta, sexta, sábado, domingo, terça)
 21:00h - 2D Dublado (quinta, sexta, quarta)
 21:00h - 2D Legendado (sábado)

O Dublê
 21:00h - 2D Dublado (domingo, terça)

Divulgação



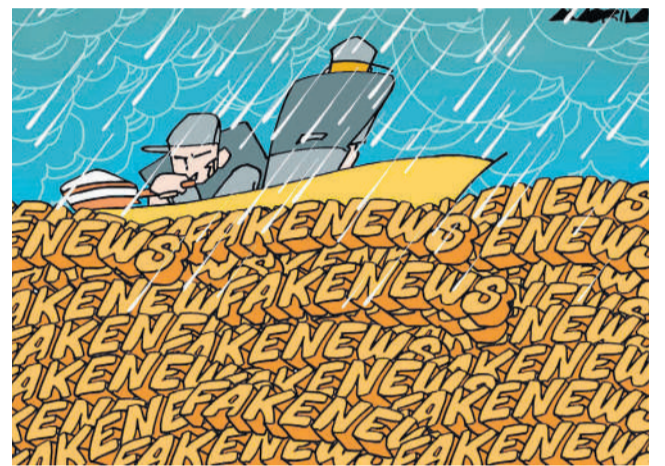
Expediente

Circulação: semanal, às sextas-feiras
Endereço: rua 13 de Maio, 877/602 (LAmérica Shopping), bairro São Bento, Bento Gonçalves
WhatsApp: (54) 3454-1015
Tiragem: 10.000 exemplares
Direção: Diogo Zanetti
Jornalismo: Lucas Marques
E-mails de contato: redacao@serranossa.com.br comercial@serranossa.com.br

Acompanhe on-line:
 www.serranossa.com.br
 Facebook: SERRANOSSA
 Instagram: jornalserranossa
 Twitter: @serranossa
 TikTok: @jornalserranossa



Charge



Advogadas

Fabiana M. Benedet **Simone M. Lunelli**
 OAB-RS 62.047 OAB-RS 61.068

Divórcios | indenizações | inventários | regularização de imóveis | testamentos
 auxílio-doença | processos trabalhistas | aposentadorias e revisões

Rua Mal. Deodoro, 230, sala 503, Torre Wall Street Business Center
 Entrada pelo Shopping Bento, Centro, Bento Gonçalves, RS
 54 3055 3939 | 99605 8676 | 99957 8733



"Amigos Imaginários", que já está em cartaz em Bento Gonçalves, é uma encantadora aventura que segue uma garota que adquire a habilidade de ver os amigos imaginários de todas as pessoas após sofrer um evento traumático. Quando Cal (Ryan Reynolds) descobre seu extraordinário poder, ele se junta com Bea e os dois se unem para uma missão emocionante que jamais pensaram ter: reconectar os amigos imaginários com suas crianças, agora adultas e muitas vezes esquecidas de seus companheiros mágicos, dessa forma, devolvem a sensibilidade do que era criança e ainda desbloqueiam uma memória de infância nesses adultos.

Obituário

Falecidos entre
06/05 e 14/05

06 DE MAIO
EDI DOMINGAS FERRI CARNIEL, 92 ANOS, DO LAR APOSENTADA, NATURAL DE GARIBALDI, MORADORA DE BENTO GONÇALVES
ALBINA DALLÉ VICCARI, 96 ANOS, APOSENTADA, NATURAL DE BENTO GONÇALVES, MORADORA DE SANTA TEREZA

08 DE MAIO
SETEMBRINO PICCOLI, 91 ANOS, MOTORISTA APOSENTADO, NATURAL DE VERANÓPOLIS, MORADOR DE BENTO GONÇALVES
DORVALINO FELICIANO MAINARDI, 80 ANOS, VENDEADOR APOSENTADO, NATURAL DE GUAPORÉ, MORADOR DE BENTO GONÇALVES
ADORINDO EMIGIO FESTA, 87 ANOS, AGRICULTOR APOSENTADO, NATURAL E MORADOR DE BENTO GONÇALVES
SERGIO DA ROLT, 68 ANOS, MOTORISTA APOSENTADO, NATURAL E MORADOR DE BENTO GONÇALVES

09 DE MAIO
MARIA ANGÉLICA DA FONSECA, 56 ANOS, DO LAR, NATURAL E MORADORA DE BENTO GONÇALVES
CLÁUDIO ANDRÉ TIZ, 83 ANOS, APOSENTADO, NATURAL DE VERANÓPOLIS, MORADOR DE BENTO GONÇALVES

10 DE MAIO
ANGELINA DE SOUZA MARTINS, 91 ANOS, APOSENTADA, NATURAL DE ERECHIM, MORADORA DE BENTO GONÇALVES
ZOIRA LONGHI FERRARI, 76 ANOS, AGRICULTORA

APOSENTADA, NATURAL DE VESPASIANO CORRÊA, MORADORA DE BENTO GONÇALVES
11 DE MAIO
IGNEZ MARAGNO FALCADE, 100 ANOS, DO LAR APOSENTADA, NATURAL E MORADORA DE BENTO GONÇALVES
ALZIRA NEUMANN GUERTNER, 85 ANOS, AGRICULTORA APOSENTADA, NATURAL DE CONCÓRDIA (SC), MORADORA DE BENTO GONÇALVES
12 DE MAIO
JOSÉ TELES DE MATOS, 92 ANOS, AUXILIAR DE SERVIÇOS GERAIS APOSENTADO, NATURAL DE LAGOA VERMELHA, MORADOR DE BENTO GONÇALVES
LEONILDA COSTA DE CARVALHO, 74 ANOS, APOSENTADA, NATURAL DE NOVA PRATA, MORADORA DE BENTO GONÇALVES
JAIR BARCELOS DOS SANTOS, 57 ANOS, ASSISTENTE DE PEDREIRO, NATURAL DE FONTOURA XAVIER, MORADOR DE BENTO GONÇALVES

13 DE MAIO
VALDEMIRO BAVARESCO, 75 ANOS, AUXILIAR DE SAFRISTA APOSENTADO, NATURAL E MORADOR DE BENTO GONÇALVES
14 DE MAIO
THEREZINHA LORENA POLONI VETTORAZZI, 83 ANOS, AGRICULTORA APOSENTADA, NATURAL E MORADORA DE BENTO GONÇALVES
ISIDORO COMIOTTO, 70 ANOS, AGRICULTOR APOSENTADO, NATURAL E MORADOR DE BENTO GONÇALVES

Feira e festa

ExpoBento e Fenavinho são adiadas para julho

Augusto Tomasi



As consequências do desastre climático que atingiu o Rio Grande do Sul comoveram a todos. Diante desse cenário, o Centro da Indústria, Comércio e Serviços de Bento Gonçalves (CIC-BG), entidade promotora da 32ª ExpoBento e 19ª Fenavinho, optou por transferir o período de realização da feira e festa.

Originalmente agendadas para ocorrer de 30 de maio a 09 de junho, as programações têm nova data prevista: de **11 a 21 de julho de 2024**, no Parque de Eventos de Bento Gonçalves – com realização condicionada à esperada evolução positiva do cenário no Estado e microrregião.

"Localidades do interior de Bento Gonçalves também foram severamente prejudicadas, e nossa prioridade, agora, é contribuir de todas as formas possíveis para reconstruir a vida das famílias atingidas, que são merecedoras de nosso respeito e solidariedade acima de tudo. Depois dessa reconstru-

ção, certamente estaremos juntos, reunidos para mais uma edição das nossas queridas feira e festa. Estamos seguros da compreensão de todos, expositores, patrocinadores e visitantes, acerca da decisão pelo adiamento das atividades", diz o presidente do CIC-BG, Carlos Lazzari.

Com a transferência das datas da 32ª ExpoBento e 19ª Fenavinho, também as programações de todas as atividades correlacionadas serão adiadas. Em breve, a nova programação de shows será anunciada. Sobre o show nacional da cantora Ana Castela, é possível ler as mudanças no conteúdo abaixo.

Aqueles que já haviam adquirido ingressos antecipados para a 32ª ExpoBento e 19ª Fenavinho poderão utilizar seus bilhetes sem qualquer contratempo também na nova data de realização da feira e festa. Outras informações podem ser obtidas junto ao CIC-BG, pelo fone (54) 2105-1999.

Participe e ajude o turismo

Vinícola Garibaldi encampa ação solidária

Augusto Tomasi

Fabricante de espumantes, vinhos e sucos integra grupo de estabelecimentos que beneficiarão participantes da ação

A solidariedade para com o povo gaúcho tem se manifestado intensamente diante do quadro de calamidade pelo qual o Rio Grande do Sul se encontra. Neste momento, valores como empatia e cooperação se destacam, perfazendo um caminho que a Cooperativa Vinícola Garibaldi está acostumada a promover e aplicar em sua comunidade.

É com esse espírito que a organização articula com a sociedade a construção de uma união para auxiliar a todos no Rio Grande do Sul que, direta ou indiretamente, tenham sido ou serão impactados pelas fortes chuvas que devastaram cidades e deixaram milhares de desabrigados.

A partir das inúmeras manifestações de apoio recebidas em seus canais de comunicação, a cooperativa se junta a outros estabelecimentos de Garibaldi para, através de uma campanha solidária, estimular o aporte de recursos às vítimas das enchentes. Quem quiser colaborar, pode doar qualquer valor por PIX para a chave CNPJ 13.316.363/0001-82, em nome da



Associação dos Canarinhos Cantores de Garibaldi, umas das 17 entidades envolvidas nesse movimento solidário. Os valores arrecadados serão imediatamente e integralmente utilizados para quem mais precisa.

As pessoas que contribuírem com a campanha "Entidades Unidas por Garibaldi e Região" também estarão fomentando a atividade turística no município tão logo ela possa ser retomada. Para cada R\$ 40 doados, a Cooperativa Vinícola Garibaldi entregará um voucher para a experiência "Uma História para Degustar", a fim de ser vivenciada entre os meses de julho e dezembro deste ano, no Complexo Enoturístico da cooperativa. Para isso, basta enviar o comprovante do PIX para o WhatsApp (54) 99196-5577. Ao todo, serão disponibilizadas mil experiências.

Serrana

Sicredi auxilia associados afetados pelas enchentes

São mais de R\$ 100 milhões disponíveis para medidas de apoio aos associados afetados pelas enchentes na Serra Gaúcha e Vale do Caí

A Sicredi Serrana RS/ES, instituição financeira cooperativa comprometida com o desenvolvimento das comunidades onde atua, anuncia medidas de apoio aos associados impactados pelas enchentes que assolam o Estado do Rio Grande do Sul.

Diante da situação de desastre enfrentada por diversas famílias, produtores rurais e empresas, a Sicredi Serrana disponibiliza linhas de crédito exclusivas para auxiliar na reconstrução e recuperação das áreas afetadas pelos eventos climáticos. Entre elas, está o crédito para construção e reforma para pessoa física, e capital de giro para pessoa jurídica.

As linhas de crédito foram desenvolvidas para atender as necessidades dos associados que sofreram prejuízos em decorrência das enchentes. Com condições diferenciadas, a Cooperativa busca proporcionar o suporte financeiro necessário

para que todos possam se reerguer e retomar suas atividades. Além disso, a Sicredi Serrana está disponível para analisar a prorrogação de crédito, caso seja necessária.

A Sicredi Serrana reforça o seu compromisso com a comunidade e se coloca à disposição para apoiar a população nesse momento de dificuldade. Associados que precisarem de auxílio podem entrar em contato pelo **WhatsApp (51) 3358-4770** ou procurar a sua agência.

Para tudo que tem valor, Sicredi. Sua certeza sempre!

CONHEÇA AS LINHAS DE CRÉDITO EMERGENCIAL

Agronegócio e agricultura familiar

Crédito com garantia de imóvel: prazo de até 120 meses com até 12 meses de carência.

Pessoa física

Crédito para construção e reforma: prazo de até 60 meses, com até 12 meses de carência.

Crédito com garantia de imóvel: prazo de até 120 meses, com até 12 meses de carência.

Pessoa jurídica

Capital de giro: prazo de até 60 meses, com até 12 meses de carência.

Crédito investimento empresarial: prazo de até 120 meses, com até 12 meses de carência.

Como tratar a depressão de maneira eficaz?

Joaquina, 29 anos, comerciante, tinha tristeza, vontade de ficar só na cama, falta de vontade para realizar as atividades diárias. Ela sofria com a **depressão** havia muitos anos.

Joaquina resistia em tomar remédios, acreditava que conseguiria resolver este problema de outra maneira, mas não sabia como. Então, ela começou a pesquisar na internet, descobriu a **hipnose condicional** e decidiu se tratar.

"Após o primeiro atendimento, entendi que a depressão era o **resultado de tudo o que sofri na minha vida**, desde quando era pequena. Eu precisava tratar a origem da depressão para ter uma vida melhor", considerou Joaquina.

"Quando comecei a fazer as sessões de **hipnose condicional**, já fui notando melhoras na minha vida, comecei a ter mais ânimo e vontade, até para ir na academia, o que nunca tinha cogitado. Também deixei de querer ficar só na cama e comecei a sair mais de casa. **Me senti melhor comigo mesma**, mais leve e feliz."

"No final do tratamento, percebi e senti que não era mais a mesma. Agora tenho entusiasmo de viver e sou muito mais alegre, **livre de todas as lembranças doloridas**. Notei que me curei da depressão, o que era o meu maior sonho", comemora Joaquina.

A **Hipnoterapeuta, Adriele Sopesa**, esclarece que as lembranças negativas, de dor e sofrimentos, ficam como registros na mente consciente e inconsciente.

Essas lembranças são como gatilhos na mente, gerando sensações, sentimentos e comportamentos negativos.

Através da **hipnose condicional**, é realizada uma "espécie de limpeza profunda" destes sentimentos e sensações, sem ter a necessidade de reviver essas dores/sofrimentos, implantando novos condicionamentos positivos. Os resultados são inúmeros, com melhoras significativas na vida das pessoas, como foi o caso de Joaquina, que se libertou da depressão, pontua Adriele.

"Além da hipnose condicional, trabalho com outras terapias e técnicas, as quais podem ser realizadas de maneira **presencial ou on-line, tratando o que a pessoa quiser**", finaliza Adriele.

Freepik





HIPNOSE CONDICIONATIVA

TRATAMENTO DE QUALQUER PROBLEMA COM ALGUMAS SESSÕES

Medos | Ansiedade | Depressão | Insônia | Tristeza
Baixo rendimento escolar | Baixa autoestima, entre outros...

ADRIE SOPESA "DARZIAN"

Hipnóloga (HC - 1609) | Terapeuta (CRT - 48203)
Especialização em Psicologia Transpessoal

☎ 54 99936 4051 | adsopesa81@gmail.com | www.florescerdaalma.com.br
Atendimentos em Garibaldi/RS - online

Para agosto

Monte Belo do Sul adia o 12º Polentaço

Divulgação



Frente ao estado de calamidade pública vivido no Rio Grande do Sul por conta das fortes chuvas, o Centro de Tradições Italianas de Monte Belo do Sul informou o adiamento da 12ª edição do Polentaço e 10ª Festa do Agricultor. O evento estava previsto para ocorrer entre os dias 17 e 19 de maio, porém, as dificuldades logísticas de acesso ao município e a outras regiões do Estado, e a situação calamitosa que a maioria das cidades gaúchas está enfrentando tornam inviável a realização no mês de maio. A previsão é que o evento ocorra no início de agosto deste ano – as novas datas serão comunicadas em breve.

"O momento pede união de esforços em torno do amparo às pessoas atingidas e na reconstrução do Rio Grande. Não há cli-

ma e condições para a realização de festas em nosso estado. Nos solidarizamos com todas as famílias afetadas por essa tragédia climática e desejamos que o RS possa se recuperar o mais breve possível", reforça o secretário de Cultura e Turismo de Monte Belo do Sul, Alvaro Manzoni.

HISTÓRIA

O Polentaço é um evento realizado pelo Centro de Tradições Italianas de Monte Belo do Sul desde 1996. A marca, inclusive, está patenteada desde 2007, com vigência até 2027. "Isso garante a manutenção da originalidade da festa edição após edição e valoriza o esforço de toda a comunidade em consolidar e realizar o evento com autenticidade e respeito aos costumes e tradições locais", enfatiza Manzoni.

Nova data

Show Ana Castela

Logo depois do anúncio do adiamento da programação da 32ª ExpoBento e 19ª Fenavinho (leia acima) – agora previstas para ocorrer de 11 a 21 de julho de 2024 no Parque de Eventos de Bento Gonçalves, também a apresentação da cantora Ana Castela confirma sua nova data. O show da boiadeira irá ocorrer na noite de **19 de setembro** (véspera do Dia do Gaúcho - 20/09), também atendendo às disponibilidades de datas da artista.

Originalmente programada para 08 de junho, a apresentação foi adiada em virtude do estado de calamidade pública no território do Rio Grande do Sul, afetado pelos eventos climáticos de chuvas intensas ocasionando enchentes, que inviabilizam a realização do show da artista na data inicial.

Os ingressos previamente adquiridos para a data de 8 de junho **serão válidos para o mesmo setor no novo dia do show**. Outras situações e mais informações podem ser obtidas pelo SAC da produtora GDO: (48) 9 8820-5632.



Divulgação

Feira e festa

ExpoBento e Fenavinho ganham novas datas: de 11 a 21 de julho

Geral | 15

Previsão do tempo

Fonte: Climatempo (<https://www.climatempo.com.br>)



Cuidados devem ser diários

Bento Gonçalves tem mais de 170 casos de dengue confirmados



Prefeitura Bento

Saúde | 2

R\$ 240 mil

Setor de Saúde Mental de Bento deve receber recursos para reforçar equipes

A secretária da Saúde do RS irá repassar R\$ 12 milhões às cidades para contratação de novas equipes multiprofissionais de saúde mental que irão atuar na Atenção Primária à Saúde

Saúde | 2

Até R\$ 6.220,00

Saque calamidade do FGTS é liberado para Bento Gonçalves

Especial | 6

G Ipimax Pro
Gasolina Premium Aditivada

A GASOLINA PREMIUM
da Ipiranga que maximiza a performance do seu motor

- O combustível de alta performance
- Limpa e protege o motor e as peças do seu veículo
- Máxima potência do seu veículo



POSTO Ravanello

Rua 13 de Maio, 1000, bairro São Bento,
Bento Gonçalves, RS | 54 3451 6668