

Ordem de início

Um novo e importante passo para a reconstrução da Ponte de Santa Bárbara

Diogo Zanetti/SERRANOSSA



VISITE-NOS:
TRAVESSA MANAUS, 167

allmax

(54) 997-100-400

Na quinta, 17/10, o governo gaúcho assinou a ordem de início da construção da nova ponte, que liga Bento Gonçalves, Santa Tereza e São Valentim do Sul; são mais de R\$ 31 milhões

Trânsito | 2

Projeto autoral

Conheça "TEU", o novo trabalho do artista Kelvin Alves, de Bento

Ernani Savaris



O projeto conta com 11 músicas inéditas, todas compostas e produzidas por Kelvin Alves; o artista ainda fará seis apresentações pela cidade de Bento Gonçalves, todas gratuitas

Cultura | 13

Imposto de renda

Mulheres com câncer de mama ou já curadas podem ter isenção

Freepik



Esse direito ao benefício fiscal não depende do estágio da doença nem de sua recidiva, visto que a Justiça brasileira reconhece que, mesmo após a cura, a isenção é cabível

Saúde | 6

Eleições 2024

Apenas uma: a única mulher eleita para a nova Câmara de Bento

Letícia Bonassina, de 27 anos e do PL, recebeu 1.399 votos dos eleitores do município

Política | 11

R\$ 454 mil

O Legado Social Salton e seus atos por Bento

Social | 15

Vila Nova

Caso de assassinato de jovem em Bento tem andamento pela Polícia Civil, diz Delegado

A morte de Luiz Simão Pascotin de Souza Ulbrich

Segurança | 4

Garantia de energia

Horário de verão não será adotado pelo governo federal em 24

A decisão do Ministério de Minas e Energia veio após semanas de dúvidas e reclamações nas redes sociais; nem todos concordam

Geral | 7

Validade: 18/10/2024, enquanto durarem os estoques. Fotos ilustrativas

Só Hoje **super apolo**
AQUI VOCÊ É DE CASA

Filé de peito de frango congelado kg. **14,90** / kg

Papel hig. Branco 30m. C/40un. **39,60** / cada

Nesta embalagem o rolo sai por **0,99** / cada rolo

Trânsito

Free Flow: pagamento passa a ser de 30 dias

A mudança, que amplia em 15 dias o prazo, foi publicada na quarta-feira, 16/10, no Diário Oficial da União

Todos os veículos que passam pelos pórticos de pedágio eletrônico em sistema de livre passagem (free flow) administrados pela concessionária CSG, entre o Vale do Caí e a Serra Gaúcha, terão 30 dias para pagar a tarifa, contados da data de passagem. A mudança, que amplia em 15 dias o prazo, foi publicada na quarta-feira, 16/10, no Diário Oficial da União, mediante a aprovação da resolução nº 1.013/2024, do Conselho Nacional de Trânsito (Contran).

No Rio Grande do Sul, as cobranças eletrônicas sem cancelas estão localizadas em seis pontos, em três rodovias: na ERS-122, nos km 4,6 (São Sebastião do Caí), 45,5 (Farroupilha), km 108,2 (Antônio Prado) e 151,9 (Ipê); no km 30,1 da ERS-240 (Capela de Santana); e no km 6,5 da ERS-446 (Carlos Barbosa). O primeiro pórtico foi instalado em dezembro de 2023, em Antônio Prado, e os demais cinco pontos em março deste ano.

Atualmente, os condutores que circulam nas rodovias estaduais do Rio Grande do Sul podem pagar a



Gus Wanderlei

tarifa de quatro formas diferentes: por meio do tag, aplicativo "CSG FreeFlow", pelo site www.csg.com.br ou nas nove bases de atendimento ao cliente da CSG (ERS-122, RSC-453 e ERS-240). A companhia não emite boleto para pagamento. As tarifas são aplicadas a todos os veículos, inclusive motos.

Além disso, a determinação passa a exigir que os veículos licenciados no Exterior que tenham tarifa de pedágio eletrônico free flow em aberto não poderão deixar o Brasil antes de efetuar o pagamento. Caso seja descumprida, as autoridades competentes poderão reter o meio de transporte até a regularização do débito.

"Acreditamos que todas essas mudanças na resolução serão muito positivas para o modelo, que ainda é novo no Brasil. De forma especial, acreditamos que a ampliação do prazo de pagamento das tarifas, de 15 para 30 dias, ajudará na organização financeira dos nossos clientes", analisa Ricardo Peres, diretor-presidente da CSG.

Um ano e um mês depois da queda

Governo do RS assina a ordem de início para a construção da nova ponte de Santa Bárbara

A antiga estrutura da ponte foi levada pelo Rio Taquari no dia 4 de setembro de 2023, quando uma forte enchente atingiu a região da Serra Gaúcha

Lucas Marques

Na manhã de quinta-feira, 17/10, o governo do Rio Grande do Sul assinou a ordem de início das obras da nova ponte de Santa Bárbara, na ERS-431, entre Bento Gonçalves, Santa Tereza e São Valentim do Sul. O ato ocorreu no Palácio Piratini, em Porto Alegre, e contou com o governador Eduardo Leite (PSDB), o secretário de Logística e Transportes, Juvir Costella, o vice-prefeito de Bento Gonçalves, Amarildo Lucatelli (Progressistas), a prefeita de Santa Tereza, Gisele Caumo (Progressistas), o deputado estadual pela região, Guilherme Pasin (Progressistas), e demais autoridades. No evento também foi anunciada a liberação de R\$ 11,7 milhões para a construção da nova ponte na VRS-843, em Feliz, no Vale do Caí.

A antiga estrutura da ponte foi levada pelo Rio Taquari no dia 4 de setembro de 2023, quando uma for-

te enchente atingiu a região. Desde lá, uma verdadeira novela sobre a situação da ponte ocorre. No dia 26 de julho, a empresa Vereda Engenharia Ltda, de Belo Horizonte, Minas Gerais, foi a vencedora da licitação. A proposta vencedora tem valor de R\$ 31.377.667,00. Após ter toda a documentação aprovada, o último passo era a assinatura da ordem de início, que ocorreu na quinta-feira.

Leite disse que o Estado fez um esforço para vencer desafios burocráticos e permitir a execução das obras, além do total de investimentos que será destinado à recuperação de pontes e rodovias afetadas por eventos meteorológicos.

"Superamos os entraves da máquina pública. Essas obras devem começar muito em breve e terão prazos estabelecidos. São as primeiras que serão executadas e, nas próximas semanas, teremos novos anúncios. O conjunto de obras relacionadas à calamidade chegará a R\$ 3 bilhões, o que permitirá não só reconstruir, mas também qualificar essas estruturas para serem mais resilientes", ressaltou.

A contratação da obra da nova ponte Santa Bárbara será em um formato pioneiro no país: o Regime de Contratação Integrada (RCI), segundo o qual a empresa que faz o projeto é a mesma que executa, reduzindo os prazos de execução da obra.

"Temos de comemorar. Desejo que, muito em breve, estejamos



Diogo Zanetti

na inauguração da ponte de Santa Bárbara, que a partir de agora se torna uma notável e feliz realidade. Sabemos que há muitos entraves burocráticos que se sobressaem à vontade dos gestores públicos, mas a obra vai acontecer, porque mãos e mentes se uniram em um projeto pelo coletivo", disse a prefeita Gisele Caumo, em nome das cidades atendidas.

Sem a ponte, atualmente, a região depende de uma balsa para atravessar o Rio Taquari, solução essa que é provisória, mas que não agradou por gerar enormes filas e pela suspensão da travessia em dias de forte chuva ou em que o rio esteja com nível elevado. Essa é a segunda balsa a atuar, visto que a primeira foi levada pelo rio na enchente de maio de 2024.

VALOR

O investimento de R\$ 24,4 milhões partirá do governo federal, além de R\$ 6,9 milhões de contrapartida do governo estadual. Com uma extensão de 320 metros - 51

metros a mais que a anterior -, a nova ponte será construída no quilômetro 23 da ERS-431 e está inserida em um projeto que prevê a criação de novos acessos ao longo de um trecho total de 724 metros. A largura e a capacidade de carga da ponte também serão maiores.

PRAZOS

As empresas responsáveis pelas obras deverão entregar, em 30 dias, a contar da ordem de início, os projetos hidrológicos que contemplem estudos do Instituto de Pesquisas Hidráulicas (IPH), da Universidade Federal do Rio Grande do Sul (UFRGS), considerando projeções de mudanças climáticas e riscos associados a eventos extremos como o ocorrido neste ano.

Em 60 dias, deverão finalizar o projeto executivo de fundações e estruturas de engenharia. Entregue esse projeto, a obra será iniciada. A partir da aprovação dos estudos e do projeto executivo, o prazo de conclusão das obras será de 365 dias.

Fruteira São Roque

Av. São Roque, 455
Fone: (54) 3451-1370

A sua frutalral
ABERTA TODOS OS DIAS
SEM FECHAR AO MEIO-DIA

<div style="font-size: 0.8em; color: #f06292;">OUTUBRO</div> <div style="font-size: 1.5em; font-weight: bold; color: #f06292;">21,90</div> <div style="font-size: 0.8em; color: #f06292;">/kg</div>	<div style="font-size: 0.8em; color: #f06292;">OUTUBRO</div> <div style="font-size: 1.5em; font-weight: bold; color: #f06292;">21,90</div> <div style="font-size: 0.8em; color: #f06292;">/kg</div>	<div style="font-size: 0.8em; color: #f06292;">OUTUBRO</div> <div style="font-size: 1.5em; font-weight: bold; color: #f06292;">18,90</div> <div style="font-size: 0.8em; color: #f06292;">/kg</div>	<div style="font-size: 0.8em; color: #f06292;">OUTUBRO</div> <div style="font-size: 1.5em; font-weight: bold; color: #f06292;">16,90</div> <div style="font-size: 0.8em; color: #f06292;">/kg</div>	<div style="font-size: 0.8em; color: #f06292;">OUTUBRO</div> <div style="font-size: 1.5em; font-weight: bold; color: #f06292;">36,90</div> <div style="font-size: 0.8em; color: #f06292;">/kg</div>	<div style="font-size: 0.8em; color: #f06292;">OUTUBRO</div> <div style="font-size: 1.5em; font-weight: bold; color: #f06292;">37,90</div> <div style="font-size: 0.8em; color: #f06292;">/kg</div>
<div style="font-size: 0.8em; color: #f06292;">OUTUBRO</div> <div style="font-size: 1.5em; font-weight: bold; color: #f06292;">11,90</div> <div style="font-size: 0.8em; color: #f06292;">/kg</div>	<div style="font-size: 0.8em; color: #f06292;">OUTUBRO</div> <div style="font-size: 1.5em; font-weight: bold; color: #f06292;">41,95</div> <div style="font-size: 0.8em; color: #f06292;">/kg</div>	<div style="font-size: 0.8em; color: #f06292;">OUTUBRO</div> <div style="font-size: 1.5em; font-weight: bold; color: #f06292;">20,90</div> <div style="font-size: 0.8em; color: #f06292;">/kg</div>	<div style="font-size: 0.8em; color: #f06292;">OUTUBRO</div> <div style="font-size: 1.5em; font-weight: bold; color: #f06292;">3,99</div> <div style="font-size: 0.8em; color: #f06292;">/un</div>	<div style="font-size: 0.8em; color: #f06292;">OUTUBRO</div> <div style="font-size: 1.5em; font-weight: bold; color: #f06292;">4,49</div> <div style="font-size: 0.8em; color: #f06292;">/un</div>	<div style="font-size: 0.8em; color: #f06292;">OUTUBRO</div> <div style="font-size: 1.5em; font-weight: bold; color: #f06292;">10,69</div> <div style="font-size: 0.8em; color: #f06292;">/un</div>
<div style="font-size: 0.8em; color: #f06292;">OUTUBRO</div> <div style="font-size: 1.5em; font-weight: bold; color: #f06292;">10,99</div> <div style="font-size: 0.8em; color: #f06292;">/un</div>	<div style="font-size: 0.8em; color: #f06292;">OUTUBRO</div> <div style="font-size: 1.5em; font-weight: bold; color: #f06292;">6,99</div> <div style="font-size: 0.8em; color: #f06292;">/un</div>	<div style="font-size: 0.8em; color: #f06292;">OUTUBRO</div> <div style="font-size: 1.5em; font-weight: bold; color: #f06292;">19,99</div> <div style="font-size: 0.8em; color: #f06292;">/un</div>	<div style="font-size: 0.8em; color: #f06292;">OUTUBRO</div> <div style="font-size: 1.5em; font-weight: bold; color: #f06292;">3,29</div> <div style="font-size: 0.8em; color: #f06292;">/un</div>	<div style="font-size: 0.8em; color: #f06292;">OUTUBRO</div> <div style="font-size: 1.5em; font-weight: bold; color: #f06292;">9,98</div> <div style="font-size: 0.8em; color: #f06292;">/un</div>	<div style="font-size: 0.8em; color: #f06292;">OUTUBRO</div> <div style="font-size: 1.5em; font-weight: bold; color: #f06292;">9,89</div> <div style="font-size: 0.8em; color: #f06292;">/un</div>
<div style="font-size: 0.8em; color: #f06292;">OUTUBRO</div> <div style="font-size: 1.5em; font-weight: bold; color: #f06292;">6,99</div> <div style="font-size: 0.8em; color: #f06292;">/un</div>	<div style="font-size: 0.8em; color: #f06292;">OUTUBRO</div> <div style="font-size: 1.5em; font-weight: bold; color: #f06292;">11,98</div> <div style="font-size: 0.8em; color: #f06292;">/un</div>	<div style="font-size: 0.8em; color: #f06292;">OUTUBRO</div> <div style="font-size: 1.5em; font-weight: bold; color: #f06292;">23,50</div> <div style="font-size: 0.8em; color: #f06292;">/un</div>	<div style="font-size: 0.8em; color: #f06292;">OUTUBRO</div> <div style="font-size: 1.5em; font-weight: bold; color: #f06292;">5,97</div> <div style="font-size: 0.8em; color: #f06292;">/un</div>	<div style="font-size: 0.8em; color: #f06292;">OUTUBRO</div> <div style="font-size: 1.5em; font-weight: bold; color: #f06292;">13,98</div> <div style="font-size: 0.8em; color: #f06292;">/un</div>	<div style="font-size: 0.8em; color: #f06292;">OUTUBRO</div> <div style="font-size: 1.5em; font-weight: bold; color: #f06292;">8,99</div> <div style="font-size: 0.8em; color: #f06292;">/un</div>

Ofertas válidas para **sexta-feira 18/10** ou enquanto **durarem os estoques.**

Quer receber nossas ofertas diariamente?
salve nosso contato e envie a mensagem: quero ofertas.

Novo número
9 9656-9853

Agro

RS deve ter a sua maior produção de grãos na safra 2024/2025, diz Conab

A produção gaúcha está prevista em 38,35 milhões de toneladas, 3,3% a mais do que na safra anterior



Paulo Lanzetta/Embrapa

O primeiro levantamento da safra de grãos 2024/2025, divulgado na última terça-feira, 15/10, pela Companhia Nacional de Abastecimento (Conab), mostra que o Rio Grande do Sul poderá ter a maior safra de grãos da sua história, impulsionada pela recuperação da produtividade do arroz e da soja. Se confirmada a previsão, será a maior marca registrada para o estado na série histórica da Conab, iniciada no ciclo 1976/1977.

A produção gaúcha está prevista em 38,35 milhões de toneladas, 3,3% a mais do que na safra anterior, quando foram colhidas 37,1 milhões de toneladas. Esse cenário coloca o estado na posição de terceiro maior produtor de grãos do país, atrás do Mato Grosso e do Paraná. Já a área destinada ao plantio está estimada em 10,48 milhões de hectares, uma elevação de 0,7%.

Um dos principais alimentos consumidos pelos brasileiros, o arroz deve ter aumento de 15,3% na produção gaúcha, chegando a 8,26 milhões de toneladas. A área está

prevista em 988 mil hectares, uma elevação de 9,7%. O Rio Grande do Sul é responsável por cerca de 70% do arroz que é produzido no país, o que ajuda a impulsionar a safra nacional do cereal, que deverá ter alta de 13,8% e está estimada em 12,05 milhões de toneladas.

"Com esses números, a previsão é de que o Brasil volte ao patamar das maiores safras de arroz da sua história. Isso é resultado do trabalho dos nossos produtores, em parceria com o governo federal, que voltou a elaborar políticas públicas para todo o campo agrícola brasileiro, contemplando pequenos, médios e grandes agricultores. Somente por meio dos planos safras, são R\$ 593 bilhões em investimentos no setor", reforça o presidente da Conab, Edgar Pretto.

O período de semeadura de arroz teve início no estado e atinge 16% do previsto, com mais de 150 mil hectares semeados. A expectativa é de aumento da área cultivada em todas as regiões produtoras, com destaque para as regiões Sul

e Fronteira Oeste. Entre os motivos estão a boa rentabilidade da cultura, o bom volume de água nas barragens e nos rios das regiões produtoras e a possibilidade de realizar o preparo antecipado das áreas, permitindo a obtenção de boas produtividades.

Segundo a Conab, o Rio Grande do Sul é o terceiro estado que mais produz soja no país – o primeiro é o Mato Grosso e o segundo é o Paraná. A estatal prevê a produção de 20,34 milhões de toneladas da oleaginosa, um aumento de 3,5% em relação à safra passada. A principal cultura do estado deve apresentar, ainda, um incremento de 1,1% na área cultivada, chegando a 6,84 milhões de hectares.

O estado gaúcho também é o que mais produz milho na primeira safra. A produção total do grão, neste ciclo, deve chegar a 4,3 milhões de toneladas, uma baixa de 11,4% em comparação com o ciclo anterior. A área estimada para a cultura está em 719,6 mil hectares, uma redução de 11,7%.

Melhores condições

Empresas gaúchas afetadas pelas enchentes seguem enfrentando dificuldades para acessar benefícios federais, em especial ao crédito subsidiado do Pronampe Solidário. O alerta foi feito pelo presidente da Fecomércio-RS, Luiz Carlos Bohn, em ofício enviado ao Secretário-Executivo para Apoio à Reconstrução do RS, Emanuel Hassen de Jesus, na terça-feira, 15/10. No documento, Bohn aponta para a necessidade de o Governo Federal realizar ajustes e aprimorar mecanismos que garantam que os recursos efetivamente cheguem às micro e pequenas empresas em necessidade. Até o fim de setembro, menos de R\$ 3 bilhões foram emprestados através do Pronampe Solidário - menos da metade dos R\$7,5 bilhões em crédito aprovados pelo Governo Federal e o Congresso Nacional.

Entre as soluções propostas pela Fecomércio-RS, está maior flexibilização nos critérios de concessão do crédito subsidiado; a possibilidade de contratação por empresas fora da mancha de inundação, visto que vários setores, como o do turismo, foram indiretamente afetados; e um programa de negociação de dívidas que viabilize a obtenção de Certidão Negativa de Débito por empresas devedoras. A Federação também sugere a ampliação do limite de crédito individual do Pronampe Solidário, hoje em 60% do faturamento anual da empresa.

Emprego

Balcão de Oportunidades de Bento Gonçalves

A Secretaria Municipal de Desenvolvimento Econômico (SMDE) de Bento Gonçalves tem promovido o Balcão de Oportunidades, espaço criado em 2021 e destinado para quem busca emprego. A plataforma foi desenvolvida pela Coordenadoria de Tecnologia de Informação e Comunicação (CTEC).

Em 2024, foram recebidos 2.180 currículos, destes, 216 resultaram em contratações. Até o momento, já foram ofertadas 1.700 vagas de emprego. As equipes do Balcão realizam, em média, 200 atendimentos por mês, seja pelo site ou presencialmente.

O coordenador do Balcão de Oportunidades, Sílvio dos Santos, comenta que a equipe está empenhada em realizar os atendimentos de forma rápida e resolutiva. "Assim, o município que procura o Balcão de Oportunidades tem um atendimento diferenciado, sendo que seu currículo já é encaminhado de forma imediata às empresas.

Isso torna nosso trabalho gratificante, pois cada dia mais conseguimos ajudar pessoas a realizar seus objetivos de forma prática e, principalmente, gratuita", disse.

O secretário de Desenvolvimento Econômico, André Luiz Ferreira dos Santos, destaca que o Balcão de Oportunidades tem se tornado fundamental. "Estamos conseguindo atender uma demanda significativa de nossa população que está em busca de uma nova oportunidade de emprego. É gratificante conseguir ser esse vínculo entre empresa e colaborador. Nós somos orgulhosos desse projeto que cresce cada dia mais e com certeza vamos expandi-lo brevemente", pontuou.

Contato direto:
WhatsApp: (54) 99270-8392
E-mail: balcao.oportunidades@bentogoncalves.rs.gov.br

Atendimento presencial: Rua 10 de Novembro, 190, Sala 03, das 9h às 16h.



Prefeitura Bento

WhatsApp

Receba nossas ofertas pelo WhatsApp
salve ou adicione
(54) 3452-1100
nos seus contatos
e envie a mensagem "OI APOLO"

PAGUE SUAS COMPRAS EM NO CARTÃO

3X

VISA

PARCELAMENTO DISPONÍVEL PARA COMPRAS ACIMA DE **R\$ 300,00**

super apolo
AQUI VOCÊ É DE CASA

Sexta Só Hoje

Ofertas válidas dia 18/10/2024 enquanto durarem os estoques. Fotografias ilustrativas.

 14,90 kg	 14,90 cada	 34,90 kg	 39,90 kg	 6,99 cada
 9,90 cada	 3,99 cada	<p style="writing-mode: vertical-rl; transform: rotate(180deg); font-weight: bold;">BEBA COM MODERAÇÃO</p> 3,99 cada	 2,99 cada	 4,99 cada
 9,90 cada COMPRE 2 UN PAGUE 7,90 cada	 9,90 cada	 39,90 cada	 4,99 cada	 39,60 cada Nesta embalagem o rolo sai por 0,99 cada rolo

O desconto das promoções é dado diretamente no caixa. As ofertas aqui anunciadas não se aplicam para as compras online.

Segurança

Operação em Bento

Uma ação policial desencadeada na manhã de quarta-feira, 16/10, pela 1ª Delegacia de Polícia (1ª DP) de Bento Gonçalves, decorrente de investigação contra organização criminosa que atuava na região, resultou na prisão em flagrante de um suspeito, de 45 anos, e na apreensão de um arsenal (dois fuzis, uma submetralhadora, duas pistolas e duas granadas). A ação ocorreu no bairro Conceição.

Além do armamento, as equipes localizaram considerável quantidade de drogas, incluindo maconha, crack e maconha, que estavam prontas para distribuição na região. A ação de quarta-feira é oriunda de cumprimento de Mandado de Busca e Apreensão (MBA), deferido pelo Poder Judiciário, no local em que a investigação apontou como sendo o ponto utilizado pelo grupo criminoso para armazenar armas e drogas.

Após as providências, o preso foi encaminhado ao Sistema Prisional e as investigações continuarão para identificar outros membros da organização criminosa.

Material apreendido:

- 02 granadas;
- 01 Fuzil calibre .556 e 01 Fuzil calibre 7.62;
- 01 Submetralhadora calibre .9mm; - 02 pistolas calibre .9mm;
- Dezenas de munições calibres 7.62; .556; .38; .380;
- Diversas porções de maconha, crack e cocaína.

Polícia Civil



520 quilos de drogas

Na quarta-feira, 16/10, a Polícia Rodoviária Federal (PRF) prendeu um homem, de 37 anos, transportando 510 quilos de maconha e 10 quilos de cocaína no interior de uma Strada com placas clonadas. A abordagem ocorreu em Caxias do Sul, na Serra Gaúcha.

Após receberem informações sobre uma Strada que estaria transportando entorpecentes do estado do Paraná para o Rio Grande do Sul, os PRFs iniciaram buscas pelo veículo. O motorista, para fugir da fiscalização, conduzia o veículo por estradas vicinais, mas foi localizado e abordado.

Ao se aproximarem do veículo, os agentes perceberam que o interior da cabine estava carregado com diversos tabletes. Na vistoria, confirmaram que havia 520 quilos de entorpecentes, entre maconha e cocaína. Também encontraram duas placas pertencentes ao veículo, que estava utilizando outras falsificadas.

O motorista, com antecedentes por tráfico de drogas, foi preso e encaminhado à Delegacia.

Jovem criminosos

Envolvidos na morte de jovem de 15 anos são presos e serão indiciados

Luiz Simão Pascotin de Souza Ulbrich, de 15 anos, foi morto a tiros em uma escadaria do bairro Vila Nova, em Bento Gonçalves

Lucas Marques

A 2ª Delegacia de Polícia (2ª DP) de Bento Gonçalves realizou a apreensão de mais um jovem envolvido em homicídio ocorrido no mês de setembro no município.

De acordo com o Delegado Rodrigo Morale, responsável pela 2ª DP, as investigações levaram a um terceiro indivíduo envolvido na morte de Luiz Simão Pascotin de Souza Ulbrich, de 15 anos, ocorrido no dia 22 de setembro, em uma escadaria do bairro Vila Nova.

O terceiro envolvido no crime, de 17 anos, foi identificado pela Polícia Civil e apreendido no dia 10 de outubro, sendo encaminhado ao Centro de Atendimento Socioeducativo (CASE), em Caxias do Sul,

onde ficará internado.

No mesmo local estão internados outros dois jovens envolvidos no assassinato, de 15 e 16 anos. Eles foram presos no dia do crime.

De acordo com a Brigada Militar (BM), nas buscas após o crime, um dos jovens foi encontrado com um revólver calibre .38, além de 39 munições de calibre 9mm, 404 comprimidos de ecstasy e duas porções de maconha. Uma equipe do 2º Batalhão de Polícia de Choque (2º BPChq) localizou o segundo adolescente com seis estojos deflagrados de calibre .38.

MOTIVAÇÃO

Segundo o Delegado Morale, a motivação do crime teria sido uma retaliação à agressão cometida pela vítima contra um amigo dos três adolescentes internados.

“Com investigações minuciosas e uma atuação ágil, a Polícia Civil não apenas solucionou este crime, mas também reforçou seu papel fundamental na prevenção e repressão à criminalidade em Bento Gonçalves. A operação, realizada em parceria com a Brigada Militar, que já havia apreendido dois dos



envolvidos em flagrante, reflete a importância da integração entre as forças de segurança e o comprometimento em manter a paz e a ordem no município”, disse o Delegado.

“As apreensões dos três adolescentes envolvidos no homicídio e suas internações na CASE são passos decisivos no processo de responsabilização e, sobretudo, de proteção à comunidade. A Polícia Civil reafirma, com essa ação, sua missão de enfrentar com rigor o crime e promover um ambiente mais seguro para todos”, concluiu.

Agora, os três serão indiciados pelo crime de homicídio qualificado e a denúncia encaminhada ao Ministério Público do Rio Grande do Sul.

Na tarde de domingo, 13/10, às 17h45, uma equipe da Brigada Militar (BM) prendeu um homem, de 22 anos, por tráfico de entorpecentes no bairro Conceição, em Bento Gonçalves.

Durante o cumprimento da Operação Cerco Fechado, a equipe, em patrulhamento em um local conhecido pelo tráfico, avistou o homem, que estava foragido. Em busca pessoal, foram localizadas 100 porções de crack, um telefone celular e R\$ 52,00 em moeda corrente.

Ele foi levado para a Delegacia de Polícia.



Crime no Imigrante

Homicídio em Bento Gonçalves é investigado pela Polícia Civil

Lucas Marques

Na madrugada da última sexta-feira, 11/10, por volta da 1h, um homicídio foi registrado em Bento Gonçalves. Segundo a Brigada Militar (BM), o crime ocorreu na rua Domenico Marini, no bairro Imigrante.

O Centro Integrado de Operações (Ciop) da BM foi informado, via telefone de emergência, sobre disparos de arma de fogo no endereço. No local, foi identificada a vítima, Jardel Cabral Oliveira, de 41 anos, ferida por disparos de

arma de fogo.

A equipe da Brigada acionou o Serviço de Atendimento Móvel de Urgência (SAMU), o qual atestou o óbito, sendo o local isolado até a chegada da perícia e da Polícia Civil.

A motivação e autoria do crime são investigadas pela 2ª Delegacia de Polícia (2ª DP). Segundo o Delegado responsável, Rodrigo Morale, as investigações seguem ocorrendo em sigilo.

Oliveira tinha antecedentes por furto qualificado, posse ilegal



Redes sociais

de arma de fogo, porte ilegal de arma de fogo, estelionato, receptação, poluição ambiental e falsidade ideológica. Este é o homicídio de número 31 no ano em Bento.

Durante a tarde de terça-feira, 15/10, o 12º Batalhão de Polícia Militar (12º BPM) efetuou a prisão de um homem, de 27 anos, na rua dos Cardeais, no bairro Santa Fé, em Caxias do Sul.

Com o homem foram apreendidos 21 tijolos de maconha, pesando 21 kg, nove porções de cocaína, balança de precisão e embalagens para armazenamento da droga.

Diante dos fatos, o homem foi preso em flagrante pelo 12º BPM. A prisão faz parte da Operação Cerco Fechado.



Na tarde de 13 de outubro, o Corpo de Bombeiros Militar do Rio Grande do Sul (CBMRS) com sede em Bento Gonçalves realizou averiguações em um princípio de incêndio com o auxílio de câmera termográfica no bairro Industrial.

“O CBMRS atenta aos riscos

com o aquecimento de chaminés junto a estruturas de madeira. Seu aquecimento pode causar incêndios”, reforçou a corporação. Segundo o CBMRS, há investimentos constantes em equipamentos de última geração para melhor atender a população gaúcha.



Primeiros socorros

GCM tem treinamento com o SAMU

Segundo o comandante da GCM, o treinamento tem sido essencial para melhor o atendimento

Na última semana, a Guarda Civil Municipal (GCM), em parceria com o Serviço de Atendimento Móvel de Urgência (SAMU), realizou treinamento voltado aos primeiros socorros. A atividade ocorreu na Casa das Artes e foi direcionada aos agentes municipais, com abordagem na capacitação teórico/prática ao que se refere o atendimento às vítimas de engasgo, parada cardiorrespiratória, suspeita de acidente vascular cerebral (AVC) e infarto. Ao longo da ação, foi trabalhado também o manejo do paciente crítico clínico, principalmente em casos de surto

psicótico, quando é necessária a contenção física.

A coordenadora do SAMU, Melissa Bonato, destacou que é crescente o número de atendimentos em conjunto dos serviços de segurança (GCM, Brigada Militar e Polícia Rodoviária Federal, por exemplo). “É fundamental que os serviços estejam alinhados e sejam praticados juntos, para cada vez mais ter um atendimento de alta performance, indiferente se são casos clínicos ou de trauma. A parceria da GCM com o SAMU está, nesses anos, qualificando ainda mais os atendimentos à população bento-gonçalves”, disse.

O comandante da GCM, Gabriel Kellerman, esteve participando da atividade e comentou sobre como a parceria com o SAMU é essencial. “A qualificação constante é fundamental para prestarmos um serviço de excelência e salvar vidas no atendimento pré-hospitalar, algo que enfrentamos diariamente”, afirmou.



Fotos: GCM/Divulgação

Furto de câmeras da prefeitura de Bento

Na madrugada de domingo, 13/10, durante patrulhamento preventivo no bairro Juventude da Enologia, uma viatura da Guarda Civil Municipal (GCM) avistou um indivíduo, de 30 anos, já conhecido por envolvimento em diversos furtos na região.

Ao abordá-lo, a equipe encontrou em sua mochila duas câmeras utilizadas no sistema de videomonitoramento do município. Após contato com o Centro Integrado de Operações (CIOP),

foi confirmado que as câmeras haviam sido danificadas na noite anterior (sábado, 12/10).

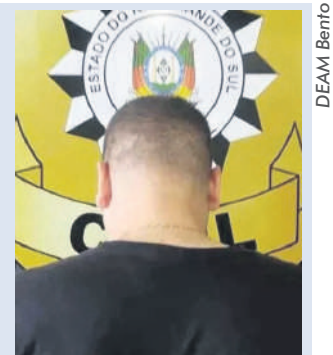
Embora não fosse possível comprovar que o abordado tenha sido o autor do crime, os equipamentos e as imagens registradas no momento do dano foram encaminhados à Delegacia de Polícia de Pronto Atendimento (DPPA), onde foi registrado o Boletim de Ocorrência.

Denúncias à GCM podem ser feitas de forma anônima pelo número de emergência 153.



Na segunda-feira, 14/10, a Polícia Civil de Bento Gonçalves, por meio da Delegacia Especializada no Atendimento à Mulher (DEAM), sob a coordenação da Delegada Deise Salton Brancher, cumpriu mandado de prisão de um homem, de 43 anos, no bairro Borgo.

Segundo a Delegada, ele descumpriu as medidas protetivas de urgência em relação à ex-companheira. Ele foi levado à DPPA e, após, à Penitenciária de Bento.



DEAM Bento

Atos para melhorar

Apenados reformam o 5º Batalhão de Bombeiro Militar na Serra

Os presos estão no regime fechado e exercem o trabalho externo com autorização judicial



Fotos: Rodrigo Borba/Ascom SSPS

Três pessoas privadas de liberdade da Penitenciária Estadual de Caxias do Sul (PECS) estão trabalhando na reforma dos alojamentos do 5º Batalhão de Bombeiro Militar (5º BBM), no município da Serra Gaúcha. As atividades envolvem troca de porcelanato, pintura e a renovação da rede elétrica. Iniciada no dia 23 de setembro, a conclusão da obra está prevista para a próxima semana.

Os presos estão no regime fechado e exercem o trabalho externo com autorização judicial e, sempre, sob escolta. A seleção dos apenados é realizada com base em uma análise completa de perfil.

De acordo com o secretário de Sistemas Penal e Socioeducativo, Luiz Henrique Viana, o trabalho prisional é uma realidade e um projeto em constante expansão no Estado. "Sempre que possível, e quando há interesse dos apenados, as unidades prisionais abraçam essas iniciativas, pois entendem que esta é mais uma forma de ressocialização e de levar contribuição para instituições e entidades parceiras".

O acesso ao trabalho, aponta

o superintendente da Polícia Penal, Mateus Schwartz, é um dos principais meios para a efetivação da reinserção social. "Possibilita que as pessoas privadas de liberdade deixem o sistema prisional melhores do que entraram, com capacidade de geração de renda e, consequentemente, de uma nova perspectiva de vida. Além do caráter social, iniciativas como essas também têm reflexo positivo na segurança, com a redução dos índices de reincidência criminal", ressalta.

Os apenados responsáveis pelo serviço já participaram de outros



projetos, como a reforma do módulo da Brigada Militar no Parque dos Macaquinhos e o reparo do telhado do módulo da Brigada no Parque Cinquentenário. Também contribuíram com a limpeza de prédios públicos afetados pelas enchentes que atingiram o município e cidades do Vale do Taquari.

João*, um dos selecionados para atuar na reforma, aprendeu no sistema prisional o ofício de pedreiro e pretende seguir a atividade quando estiver em liberdade. "Aprender uma nova profissão é muito importante para que a sociedade olhe para as pessoas privadas de liberdade de outra forma, e o apoio da direção do presídio faz toda diferença", disse.

Para a diretora da PECS, Ariane Burmann, a inclusão dos apenados nesse tipo de trabalho é importante. "A gente busca essas parcerias entre as entidades do município, justamente, para que possam ter a oportunidade de adquirir mais conhecimento e fazer com que eles sejam inseridos na comunidade".

*Nome fictício para preservar a identidade do apenado

Após 170 dias

Aeroporto Salgado Filho, em POA, retomará operações de voo dia 21/10

A reabertura contará com 71 voos, sendo 37 partidas e 34 chegadas



Divulgação/Instagram

Após 170 dias sem pousos e decolagens devido a enchente de maio, o Aeroporto Internacional Salgado Filho, em Porto Alegre, retoma as operações de pousos e decolagens a partir de segunda-feira, 21/10. A reabertura contará com 71 voos, sendo 37 partidas e 34 chegadas, promovendo a circulação de aproximadamente nove mil passageiros.

O governo do Estado estará presente na reabertura com um lounge receptivo preparado pela Secretaria de Turismo (Setur) na área externa do terminal. No espaço, haverá distribuição de chocolates, toucas de natal e pedras de ametista aos turistas. Para os primeiros voos de cada companhia, a pasta proporcionará a entrega de chocolates e tag de boas-vindas, com mil unidades ao todo. Para animar o momento, a Trupe de Natal e a estátua viva do Laçador também realizarão intervenções artísticas de acolhimento.

HORÁRIO

De acordo com a Fraport, concessionária que administra o aeroporto, o primeiro voo do dia será uma chegada, às 8h10, de São

Paulo. Neste primeiro momento, as rotas contempladas são: São Paulo (Congonhas, Guarulhos e Viracopos), Rio de Janeiro (Galeão) e Brasília. Os voos serão realizados das 8h às 22h em uma pista de 1.730m. O terminal, por sua vez, ficará aberto todos os dias durante as 24h.

Uma semana depois, no dia 28 de outubro, a previsão é de 98 voos e aproximadamente 15 mil passageiros, números que saltam para 122 voos e cerca de 16 mil circulantes em 4 de novembro.

EMBARQUE

Na retomada, os procedimentos de check-in continuarão sendo realizados na área internacional (piso 2). O embarque retornará ao Embarque Doméstico (piso 3). O desembarque, por sua vez, retornará ao local oficial (piso 1). Sobre o horário de apresentação e check-in, a recomendação é de que os passageiros sigam as orientações de cada companhia aérea.

ESTACIONAMENTO

Em relação ao acesso, o Pick Up Uber será realizado no piso 1, na via Central. Os táxis credenciados estarão no mesmo andar, mas próximos ao meio-fio. Transfers e receptivos ficarão no Terminal

Rodoviário, ao lado do Edifício Garagem 3.

O controle do acesso para os carros particulares também será retomado, com tempo limite de dez minutos. Os estacionamentos disponíveis serão Edifício Garagem 2 (Redondo); 3 (Quadrado); e Estacionamento 4, descoberto, com acesso pela avenida Severo Dullius, passando a rotatória. Informações sobre preços e modalidades podem ser consultadas diretamente com a Estapar, empresa responsável pela administração da área.

AVIÃO ESPECIAL

A primeira aeronave comercial a voltar a pousar na pista do aeroporto de Porto Alegre recebeu uma pintura especial em homenagem ao Rio Grande do Sul. O avião da Azul Linhas Aéreas ganhou traços e elementos que remetem à cultura do Estado.

A imagem do avião da Azul foi compartilhada nas redes sociais pelo governador Eduardo Leite. Recentemente, além da Azul, a Gol Linhas Aéreas também fez uma pintura especial em um avião para homenagear o RS. O segundo voo a pousar na pista do Salgado Filho na segunda-feira deverá ser da Gol.

ARRASADA CAITÁ
Bento & Garibaldi

Super Oferta
Leite integral Tirol 1L
4,19

Omo Sanitizante 1,6kg
19,99
PREÇO ECONOMICO!
lavagem perfeita
SANTIZAÇÃO HIGIENIZAÇÃO

Leite condensado CCGL 395g
4,69

Costela bovina Campo Nobre kg
32,98

Super Oferta
Desodorante aerossol Rexona 150ml
13,99

Chocolate Bis Lacta 100,8g com 16un
4,99
Compre 3 unidades e ganhe +1 selinho de desconto
***PRODUTO ACELERADOR**

Só no app
Esse preço
Espumante Sertes Moscato Sertes 750ml
24,98
No App
19,98

Super Oferta
Café moído Caboclo 500g
15,79

Costela suína Grill Reserva kg
19,98

Super Oferta
Cerveja Brahma ou Cerveja pilsen Eisenbahn 473ml
3,99

Açúcar cristal Docesucar 5kg
16,99

Ofertas válidas em Garibaldi e Bento Gonçalves dia 18/10/2024 ou enquanto durarem os estoques. Fotos meramente ilustrativas. Proibida a venda de bebidas alcoólicas para menores de 18 anos.

Saúde

Programação de eventos do Outubro Rosa em Bento Gonçalves

A Secretaria Municipal da Saúde (SMS) de Bento Gonçalves realiza inúmeras ações para conscientização e orientação sobre a prevenção ao câncer de mama e ao câncer de colo de útero. Com base nisso, as unidades de saúde do município programaram atividades sobre o Outubro Rosa.

Ao longo do mês, ocorre uma série de ações, reforçando o contato com os pacientes para a realização do exame citopatológico, mamografias, além de palestras.

A enfermeira e coordenadora da Saúde da Mulher, Ana Paula Boldrini, destaca que "a campanha do Outubro Rosa é extremamente importante, pois reforça, de forma educativa, a importância da prevenção e diagnóstico precoce do câncer de mama e também do câncer do colo do útero".

Ainda conforme a enfermeira, "a campanha nas unidades promove a conscientização sobre as doenças e proporciona o acesso aos exames específicos. O diagnóstico precoce é fundamental, pois as chances de tratamento e cura são maiores em estágios menos avançados e, assim, reduz os impactos da doença na vida das mulheres".

A secretária da Saúde, Daiane Piuco, reforça que "o objetivo é alertarmos a comunidade através de palestras e exames, sempre com o intuito de reforçarmos o cuidado que cada uma deve ter. Por isso os profissionais de nossas unidades de saúde estão engajados nessa causa, que merece máxima atenção".

PROGRAMAÇÃO

ESF Santa Helena - 19/10

7h30 - As agentes de saúde realizam os agendamentos, priorizando as mulheres que não conseguem buscar a unidade durante a semana devido ao trabalho. No dia haverá a coleta de citopatológico na unidade de saúde.

ESF Conceição - 21/10

13h30 às 16h - Roda de conversa com psicóloga sobre saúde e sexualidade, agendamento de mamografia para mulheres a partir dos 50 anos, coleta de citopatológico e testes rápidos, atendimento odontológico e atividade especial direcionada a saúde e autocuidado,

com aula de alongamentos com profissionais de educação física, limpeza de pele e shiatsu.

Associação Comunitária do bairro Progresso - 21/10

14h - Atividade "Vamos conversar sobre a saúde da mulher"? - atividade Outubro Rosa: cuidar é prevenir, com a médica Thaís Dall Acqua Jost, abordando sobre o câncer de mama e colo de útero.

ESF Maria Goretti - 21/10

13h30 - Roda de conversa com mulheres sobre a prevenção do câncer de mama.

ESF Licorsul - 24/10

15h - Roda de conversa sobre a saúde da mulher.



Freepik

Se liga nesse direito

Isenção do Imposto de Renda para mulheres com câncer de mama

Esse direito ao benefício fiscal não depende do estágio da doença nem de sua recidiva



Freepik

O mês de outubro, marcado pela campanha do Outubro Rosa, não é apenas um período de conscientização sobre a prevenção e o diagnóstico precoce do câncer de mama, mas também uma oportunidade para lembrar direitos que muitas pacientes ou ex-pacientes desconhecem. Um desses direitos é a **isenção do Imposto de Renda**, garantida a contribuintes com diagnóstico de doenças graves, incluindo o câncer de mama e outras enfermidades, como cardiopatias severas.

Esse direito ao benefício fiscal não depende do estágio da doença nem de sua recidiva, visto que a Justiça brasileira reconhece que, mesmo após a cura, a isenção é cabível. Por exemplo, em 2023, a Justiça concedeu a isenção do Imposto de Renda a uma contribuinte que teve câncer de mama em 1996, mesmo após sua recuperação.

"A decisão reflete o que já é previsto na legislação: pacientes com câncer - de qualquer espécie, inclusive os cânceres de pele - têm direito à isenção, independentemente de a doença ter recidivado ou não", esclarece o **advogado tributarista Fabrício Klein**.

Os casos de câncer de mama impõem desafios que vão além do

tratamento médico. Mesmo após a cura, muitas pacientes continuam a necessitar de acompanhamento periódico, medicação e terapias de suporte, o que gera um custo elevado. É para aliviar esse impacto financeiro que a legislação brasileira prevê a isenção do Imposto de Renda para pacientes de doenças graves, incluindo todos os tipos de câncer e outras condições debilitantes.

"A isenção do Imposto de Renda para contribuintes com histórico de câncer de mama, mesmo após a cura, é um direito consolidado, mas que ainda encontra resistência em muitas fontes pagadoras de benefícios previdenciários", esclarece o **advogado Guilherme Torres**, do escritório Fabrício Klein Advocacia.

Segundo o advogado, o IPE-RS e muitas outras entidades previdenciárias habitualmente indeferem os pedidos administrativos de contribuintes que são elegíveis para a isenção. "Embora sejam cotidianamente concedidas pela justiça, nos pedidos administrativos são muito habituais os indeferimentos nos casos de cânceres de pele - que são de menor gravidade - e das cardiopatias graves

tratadas - por exemplo, por meio de implantes de stents ou marca-passo", acrescenta Torres.

Deste modo, é importante informar que a isenção do Imposto de Renda para pacientes de câncer é um direito fundamental que visa reduzir o peso financeiro da doença, mesmo após a cura. No Outubro Rosa, além de promover a conscientização sobre a prevenção e o diagnóstico do câncer de mama, é importante ampliar o conhecimento sobre os direitos fiscais das pacientes, assegurando que elas possam enfrentar os desafios com mais dignidade e menos encargos financeiros.



Advogado tributarista Fabrício Klein.

Divulgação

Saúde da criança

Secretaria da Saúde reforça importância da Caderneta da Criança

Alina Souza/Ascom SES

Elaborada pelo Ministério da Saúde, o material é distribuído pela SES para todas as maternidades públicas e privadas do Rio Grande do Sul



tabelas para registro de vacinas aplicadas, conforme o calendário vacinal.

"É muito importante que a caderneta esteja atualizada. O material deve ser sempre usado por pais, mães ou cuidadores todas as vezes que as crianças acessarem os serviços de saúde, como consultas ou vacinação", explica a chefe de Divisão das Políticas dos Ciclos de Vida na SES, Gisleine Lima da Silva.

FOCO NA SAÚDE DA CRIANÇA

As unidades de saúde que aderiram à Rede Bem Cuidar (RBC), da SES, terão atuação focada na saúde da criança no ano que vem. Em 2024, iniciou-se o ciclo materno-paterno-infantil, o segundo ciclo da RBC, e o foco foram as ações do Pré-Natal. Está prevista, para o primeiro semestre de 2025, a atualização da Nota Técnica de Atenção à Criança de zero a dois anos na Atenção Primária.

Os principais objetivos deste ciclo da RBC estão pautados na

promoção da saúde integral da criança e na atenção ao recém-nascido, por meio da avaliação de crescimento e desenvolvimento infantil, estado nutricional, situação vacinal, condição social, estratificação de risco e vulnerabilidades. As equipes também são incentivadas a realizar a consulta da primeira semana de vida do recém-nascido para avaliar as condições de saúde da mãe e do recém-nascido e orientar quanto aos primeiros cuidados com o bebê.

A RBC integra o Programa Estadual de Incentivos para Atenção Primária à Saúde (Piaps), do governo estadual, dentro do componente estratégico de qualificação da Atenção Primária à Saúde (APS).

Trata-se de uma proposta de colaboração entre as gestões estadual e municipal, os trabalhadores da saúde e a população. O objetivo do projeto é incentivar a melhoria e o fortalecimento dos serviços de APS oferecidos à população.

Para zerar a fila de espera

Sessões de Fisioterapia nos bairros de Bento Gonçalves

A Secretaria Municipal de Saúde (SMS) de Bento Gonçalves, através da Coordenação de Fisioterapia, realiza, desde setembro, o projeto 'Fisioterapia em Movimento', iniciativa itinerante voltada para atender os idosos do município. O projeto leva os serviços para diferentes bairros, procurando facilitar o acesso do paciente às ações já referenciadas pelos médicos da rede. O objetivo é reduzir o tempo de espera nos atendimentos e, principalmente, promover a educação em saúde, incentivando a continuidade dos cuidados e exercícios em casa após o término das sessões.

A primeira etapa consistiu em avaliações nos bairros Jardim Glória, São João, São Roque, Progresso, Licorsul e Santa Marta, com dire-

cionamento ao público que está na fila de espera da Fisioterapia Geriátrica, sendo posteriormente expandido para a Fisioterapia Motora, abrangendo um novo público. Até o momento, com um mês e meio de atividades, já foram avaliadas em torno de 100 pessoas.

As sessões são conduzidas por um fisioterapeuta da rede pública e uma estagiária de fisioterapia. Cada local recebe 10 sessões, realizadas uma vez por semana. Ao longo do projeto, serão realizados ciclos de atendimento em diferentes localidades, com duração aproximada de dois meses e meio em cada bairro.

As pessoas atendidas são aquelas com encaminhamento via Sistema Único de Saúde (SUS).



Prefeitura Bento

Uma vacina inédita para hanseníase será testada no Brasil pelo Instituto Oswaldo Cruz (IOC/Fiocruz). Chamada de LepVax, a vacina será a primeira para a doença avaliada no país durante testes clínicos. A autorização para o começo dos testes foi concedida pela Agência Nacional de Vigilância Sanitária (Anvisa).

O Instituto foi escolhido como centro clínico responsável pelos testes por sua

larga contribuição científica nos estudos de hanseníase. O Laboratório de Hanseníase do IOC/Fiocruz atua na pesquisa e no atendimento a pacientes no âmbito do Serviço de Referência Nacional em Hanseníase junto ao Ministério da Saúde. Com alta capacidade para realizar estudos clínicos, o Laboratório conta com equipe multiprofissional e estrutura para análises imunológicas e moleculares.

Se os resultados dos estudos forem positivos, a vacina para hanseníase poderá, futuramente, fazer parte do calendário nacional de imunizações. O Brasil é o segundo país com maior número de casos da doença no mundo, atrás apenas da Índia. Em dez anos, de 2014 a 2023, foram quase 245 mil novas infecções, segundo o Ministério da Saúde. Apenas em 2023, foram 22.773 novos casos.

Não foi dessa vez

Mesmo com seca histórica, governo não retornará com o horário de verão

“Chegamos à conclusão de que não há necessidade de decretação do horário de verão para este período, para este verão”, disse o ministro de Minas e Energia

O governo federal descartou a possibilidade de instituir o horário de verão este ano. A decisão foi anunciada na quarta-feira, 16/10, pelo ministro de Minas e Energia, Alexandre Silveira, horas após se reunir com representantes do Operador Nacional do Sistema Elétrico (ONS).

“Chegamos à conclusão de que não há necessidade de decretação do horário de verão para este período, para este verão”, declarou Silveira, durante coletiva de imprensa na sede do ministério, em Brasília.

“Temos a segurança energética assegurada. É o início de um processo de restabelecimento da nossa condição hídrica ainda muito modesto, mas temos condições de chegar, depois do verão, em condição de avaliar a volta desta política [para o verão de 2025/2026]”, acrescentou o ministro, defendendo a eficácia da medida em determinadas circunstâncias.

“É importante que esta política seja sempre considerada. [O horário de verão] não pode ser fruto de uma avaliação apenas dogmática ou de cunho político, pois tem reflexos tanto positivos, quanto negativos, no setor elétrico, quanto na economia [em geral], devendo estar sempre na mesa”, discorreu o ministro ao destacar que a iniciativa é adotada por vários outros países, em uns, apenas com o condão energético, mas, em outros, um caráter quase que exclusivamente econômico.

“Países que têm matrizes de energia nuclear, como, por exemplo, a França, adotam o horário de verão muito mais por uma questão econômica, de impulsionar a eco-

nomia em certos períodos do ano, do que pela segurança energética”, comentou.

HISTÓRICO

No Brasil, o horário de verão foi instituído pela primeira vez em 1931. Seguiu sendo adotado de forma irregular até 1985, quando passou a ser implementado sistematicamente, com a justificativa de contribuir para a redução do consumo de energia elétrica e beneficiar setores de lazer e consumo como o turismo, comércio, bares e restaurantes a partir do melhor aproveitamento da luz natural.

A partir de 2019, e durante todo o governo de Jair Bolsonaro (PL), a iniciativa foi descartada. Na ocasião, o Ministério de Minas e Energia apontou que, ao longo dos anos, os hábitos de consumo da população mudaram drasticamente, alterando os horários de maior consumo energético e tornando a medida sem efeito.

Neste ano, contudo, o governo federal voltou a cogitar adiantar os relógios em parte do país, como forma de enfrentar o que, segundo o Centro Nacional de Monitoramento e Alertas de Desastres Naturais (Cemaden), é a pior seca já registrada no país.

“O Brasil viveu [e ainda] está vivendo, este ano, a maior seca da nossa história – embora já haja sinais de superação do momento mais crítico, com chuvas no Sudeste e na cabeceira de alguns rios importantes”, reforçou Silveira.

Ele lembrou que a principal fonte de energia da matriz elétrica brasileira é a hidrelétrica. “Graças a algumas medidas de planejamento feitas durante um ano, conseguimos chegar com nossos reservatórios com índices de resiliência que nos dão certa tranqui-



O ministro de Minas e Energias, Alexandre Silveira.



Divulgação

lidade”, concluiu.

POPULARIDADE

Na segunda-feira, 14/10, o instituto Datafolha divulgou o resultado de uma pesquisa que aponta que a volta do horário de verão divide brasileiros. Quarenta e sete por cento dos entrevistados declararam ser favoráveis à medida. Outros 47% disseram ser contrários, enquanto os 6% restantes responderam ser indiferentes à iniciativa. A pesquisa foi realizada nos dias 7 e 8 de outubro. Foram ouvidas 2.029 pessoas em 113 cidades das cinco regiões.

Em meados de setembro, o portal Reclame Aqui e a Associação Brasileira de Bares e Restaurantes (Abrasel) divulgaram as conclusões de um levantamento que indica que a maior parcela (54,9%) da população está de acordo com o horário de verão: 41,8% disseram ser totalmente favoráveis e 13,1%, parcialmente favoráveis.

Outros 25,8% se mostraram totalmente contrários à implementação da medida e 2,2% parcialmente contrários. Dezesete por cento afirmaram ser indife-

Agência Brasil

Caso deixou preocupação

Doação de órgãos e tecidos passa por processo de rastreio de doenças

De janeiro até 19 de setembro, foram realizados, no Rio Grande do Sul, 1.149 transplantes de órgãos

Lucas Marques

O Brasil possui o maior sistema de transplantes do mundo, sendo referência internacional. No país, após constatada a morte encefálica de um doador de órgãos e com a concordância da família, é feita uma série de exames para rastrear possíveis doenças antes da doação de órgãos.

É nesse momento que são testadas doenças como HIV, sífilis, toxoplasmose, doença de chagas e hepatites, entre outras. “É sempre feita avaliação do quadro clínico do doador e sem esses testes a doação não é possível”, explicou o coordenador da Central de Transplantes da Secretaria da Saúde (SES), Rogério Caruso. Ele também reforçou que o receptor do órgão tem monitoramento periódico das condições de saúde ao longo de toda a vida.

No Rio Grande do Sul, os exames são realizados por laboratórios dos próprios hospitais e, em alguns casos, por hospitais da capital que possuem Organizações de Procura de Órgãos (OPOs), como a Santa Casa de Misericórdia e o Hospital São Lucas da Pontifícia Universidade Católica do Rio



Divulgação SES

Grande do Sul (PUCRS). “Quando uma equipe ou hospital se habilita para realizar transplantes, é realizada uma vistoria e exigida uma série de certificações e alvarás. Essa fiscalização é feita pela Central de Transplantes da SES”, comentou Caruso. O Estado não utiliza rede externa de laboratórios privados para a realização desses exames.

Segundo o Plano Estadual de Doação e Transplantes do Rio Grande do Sul, há 67 Comissões Intra-hospitalares de Doação de Órgãos e Tecidos para Transplantes (Cihdott) no Estado. São formadas por equipes multiprofissionais da área de saúde e têm a finalidade de organizar, dentro dos hospitais, as rotinas e protocolos que possibilitem o processo de doação de órgãos e tecidos para transplantes.

O Rio Grande do Sul também conta com sete OPOs, que estão sediadas em hospitais das macrorregiões Metropolitana, Serra, Vales e Norte. São seis OPOs que fazem a busca ativa de doadores e a notificação de morte encefálica, e uma OPO cirúrgica, composta por equipe de médicos, enfermeiros e técnicos de enfermagem, responsáveis pela captação e logística

de transporte de órgãos.

DOAÇÕES NO RS

De janeiro até 19 de setembro, foram realizados, no Rio Grande do Sul, 1.149 transplantes de órgãos. O número de doadores efetivos, nos quais foi possível a retirada de algum órgão, chegou a 158, equivalente a 30% das notificações dos hospitais sobre pacientes com morte cerebral, potencialmente aptos a doações. Um percentual que supera a média no país, de 19%, e fica levemente abaixo dos 33% registrados em 2023. Havia, no mês de setembro, cerca de 2,6 mil pessoas na lista de receptores ativos.

CASO NO RIO DE JANEIRO

Pacientes que receberam órgãos transplantados pelo Sistema Único de Saúde (SUS) no Rio de Janeiro foram infectados por HIV. As informações foram confirmadas pela Secretaria de Estado de Saúde (SES). Segundo as SES, o caso é “sem precedentes e inadmissível”. De acordo com o Ministério da Saúde, que também se manifestou, até o momento, houve a confirmação de infecção por HIV de dois doadores e seis receptores, que testaram positivo. A Polícia Civil investiga o caso.



Emanuelli Titello
Designer de Moda

☎ 54 99192 9197 ✉ titelloemanuelli@gmail.com

ASSESSORIA EM COMPORTAMENTO, ESTILO E IMAGEM
Personal Stylist | Personal Shopper | Personal Organizer

Atendimentos em Caxias do Sul, Bento Gonçalves, Serra Gaúcha, Passo Fundo, Porto Alegre, Grande Porto Alegre e Santa Catarina

Uma clínica especializada em consultas, diagnósticos, cirurgias e tratamentos.

O cuidado completo com a excelência que você merece.

Tacchini
Clínicas

CENTRAL DE RELACIONAMENTO
(54) 3455.4333 vivo
(54) 3055.0333



Crescimento educacional

Curso com professores de bebês da rede municipal de Bento é concluído

Fotos: IFRS Bento/Divulgação

A parceria com o IFRS Bento Gonçalves propôs contribuir com o processo formativo e com as relações e práticas pedagógicas com os bebês



jamento que propõe.

A professora Ana Lúcia salientou que “durante os nossos encontros, buscamos sistematizar as relações entre tempo, espaço, materiais e agrupamentos no planejamento docente a partir de uma ecologia educativa, em que esses elementos se relacionam para dizer de nossa intencionalidade pedagógica, da nossa docência e de como nos movimentamos para responder ao questionamento: O que temos a oferecer aos bebês na escola de Educação Infantil?”.

Na última semana, ocorreu o último encontro de formação promovido pela Secretaria Municipal de Educação (SMED) de Bento Gonçalves e que teve como professores formadores a professora Ana Lúcia da Conceição e o professor Edson Camargo do Instituto Federal do Rio Grande do Sul (IFRS) Campus Bento Gonçalves. Desde março, as professoras de bebês da rede municipal vinham participando de encontros mensais que buscaram contribuir com o processo formativo e com as relações e práticas pedagógicas com os bebês nas escolas de Educação Infantil do município.

Para os encontros, os professores adotaram como referência a ideia de uma formação continuada em que emergissem as práticas docentes que já são realizadas pelas professoras de bebês, partilhando suas vivências, criações e a autoria que cada uma assume com o plane-

Por acreditarem na docência enquanto autoria, os professores formadores não trouxeram modelos de atividades para serem replicadas. Conforme o professor Edson, “o que fizemos foram provocações para que nós percebêssemos o quanto somos comprometidos e comprometidas com a docência e com os bebês na escola de Educação Infantil”.

As professoras participantes da formação foram provocadas a pensar na docência que exercem

com os bebês. “Será que aquela atividade que vimos nas redes sociais faz algum sentido para os bebês do meu agrupamento? O que estamos oferecendo aos bebês quando realizamos planejamentos que não produzem sentidos? Como podemos constituir a nossa sala referência como um contexto que se amplia e vai se abrindo a novos conhecimentos?” foram alguns questionamentos abordados nos encontros de formação.



Facilidade para conseguir

Carteira do Transtorno do Espectro Autista

Divulgação

A Carteira de Identificação tem o objetivo de garantir às pessoas com Transtorno do Espectro Autista (TEA) a atenção integral



Desde segunda-feira, 14/10, já é possível solicitar a Carteira de Identificação da Pessoa com Transtorno do Espectro Autista (Ciptea) pelas unidades da rede Tudo Fácil em funcionamento no Rio Grande do Sul.

A oferta do serviço é resultado da parceria entre a Secretaria de Planejamento, Governança e Gestão (SPGG) e a Fundação de Articulação e Desenvolvimento de Políticas Públicas para Pessoas com Deficiência e Pessoas com Altas Habilidades no Rio Grande do Sul (Faders), vinculada à Secretaria de Desenvolvimento Social (Sedes), firmada no início de outubro. Após a solicitação da Ciptea, o requerente receberá informações sobre o prazo, estabelecido pelo protocolo, para retirada do documento.

A Carteira de Identificação tem o objetivo de garantir às pessoas com Transtorno do Espectro Autista (TEA) a atenção integral, o pronto atendimento e a prioridade de acesso aos serviços públicos

e privados, em especial nas áreas de saúde, educação e assistência social. O documento tem validade de cinco anos, quando deve ser renovado. Até outubro de 2024, mais de 28 mil carteiras haviam sido emitidas.

Antes da disponibilização da Ciptea pelo Tudo Fácil, os gerentes de todas as unidades da rede foram capacitados pela Faders. Além das instruções procedimentais do serviço, a capacitação deu enfoque ao atendimento, que deve ser acolhedor ao cidadão que for à unidade.

Para Bento Gonçalves, a referência é o Tudo Fácil de Caxias do Sul. Ele está localizado na Avenida Rio Branco, 425, bairro São Pelegrino. O atendimento ocorre de segunda a sexta-feira, das 10h às 20h, e no sábado, das 10h às 14h, sem fechar ao meio dia.

UCS Talks

✓ No dia 9 de outubro, a UCS Bento realizou o UCS Talk Profissões. Ao longo da programação, cerca de 700 alunos de mais de 10 escolas de Bento Gonçalves, Garibaldi, Carlos Barbosa e Barão conheceram detalhes das mais de 25 graduações oferecidas no Campus Universitário da Região dos Vinhedos (Carvi) e sanaram dúvidas a respeito da vida acadêmica.

O evento reuniu professores e coordenadores dos cursos de todos os campos do saber da instituição – Humanidades, Ciências Exatas e Engenharias, Ciências Sociais, Ciências Jurídicas e Ciências da Vida –, promovendo uma importante troca com os adolescentes que, comumente, vivem um período de incertezas a respeito do futuro.

Para a diretora acadêmica da UCS Bento, Nívia Tumelero, os alunos do ensino médio participantes dessa edição do UCS Talk Profissões demonstraram um grande interesse na construção de seus futuros. “Percebemos que eles estão mais focados em suas escolhas profissionais, buscando diretamente o curso que eles têm interesse”, observou.

A partir de 23/10

Inscrições para novos alunos da rede pública

A inscrição é realizada exclusivamente pela internet; o prazo final é o dia 10 de novembro

tação exigida no edital, respeitando o zoneamento dos alunos.

CONFIRA O PASSO A PASSO

- Acessar o site a partir das 7h30 do dia 23 de outubro;

- Ao abrir o link, o primeiro passo é a identificação do responsável pelo mesmo e em seguida do aluno. É obrigatório colocar o Cadastro de Pessoa Física (CPF) do aluno e preencher todos os campos solicitados;

- O próximo passo é informar endereço de residência da família, que automaticamente informará a escola de zoneamento;

- Ao finalizar as informações solicitadas e confirmar a inscrição, será emitido relatório da inscrição com número de protocolo, data e horário.

REMATRÍCULAS

Os pais ou responsáveis devem ficar atentos ao período de rematrículas para atualização de documentos. Todas essas informações serão repassadas pela escola que o aluno está frequentando.

As inscrições para novos alunos da Educação Infantil e do Ensino Fundamental para a rede municipal de ensino de Bento Gonçalves serão realizadas a partir da próxima quarta-feira, dia 23 de outubro (a partir das 7 horas e 30 minutos), e finalizando dia 10 de novembro (às 23 horas, 59 minutos e 59 segundos), ficando estabelecido como a primeira etapa de solicitação de vagas.

A inscrição é realizada exclusivamente pela internet, preferencialmente por meio de computadores ou notebooks.

Acesse o QR Code abaixo:



Na inscrição, é necessário que a família anexe a documen-



Freepik

Sarau

✓ No dia 10 de outubro, foi realizado o Sarau Literário organizado pelo projeto de ensino ‘Poiesis: despertar da escrita’. O evento, feito na Biblioteca Firmino Splendor, do IFRS Bento Gonçalves, reuniu estudantes e servidores que apresentaram textos autorais, como poemas, crônicas e contos.

Usufruir da biblioteca como um espaço genuíno para a divulgação da literatura e da cultura é um dos objetivos do projeto. Além disso, os escritores tiveram a oportunidade de compartilhar com a comunidade suas produções literárias, as quais, muitas vezes, acabam sendo esquecidas. Dar voz a essas manifestações artísticas é valorizar o talento desses escritores e incentivar a criação literária, ampliando os espaços para sua circulação, segundo a iniciativa. Os textos apresentados se destacaram pela qualidade literária e serão publicados em formato de e-zine, podendo ser acessados por toda a comunidade.

IFRS



Malefícios

Uso de celulares nas escolas pode ser proibido por meio de lei federal

O Ministério da Educação anunciou que está elaborando um projeto de lei para proibir o uso de celulares nas salas de aula

Uma pesquisa realizada pelo Instituto Locomotiva e pela QuestionPro mostra que oito em cada 10 adultos (80%) acreditam que o uso de celulares nas escolas deve ser proibido. Entre os pais, 82% concordam com essa proibição, também apoiada pela maioria dos entrevistados sem filhos (72%).

A percepção sobre a neces-

sidade da proibição aparece em todas as faixas etárias de adultos, mas no caso de pessoas com 61 anos ou mais o índice é ainda maior: 87% apoiam a restrição. “Essa é uma concordância transversal na sociedade, não existe divergência. E essa concordância atravessa gênero, idade, todos os perfis”, explica a gerente de pesquisa quantitativa do Instituto Locomotiva, Gabrielle Selani.

Recentemente, o Ministério da Educação anunciou que está elaborando um projeto de lei para proibir o uso de celulares nas salas de aula. O tema também é debatido na Comissão de Educação da Câmara dos Deputados.

O levantamento identificou que 90% dos entrevistados concordam que as crianças de hoje em dia não querem mais brincar

Agência Brasil



na rua por causa do uso do celular ou para assistir TV. Segundo a pesquisa, 69% acreditam que a idade ideal para ter o primeiro celular é a partir dos 13 anos, mas 86% acreditam que os jovens desejam ter um celular antes dessa idade.

“Está clara a concordância sobre a proibição do uso de celulares nas escolas, mas, além disso, é preciso monitorar o tempo e o conteúdo em si. É preciso estar atento também sobre o que acontece fora do muro das escolas”, diz Gabrielle.

O Instituto Nacional de Estudos e Pesquisas Educacionais Anísio Teixeira (Inep) disponibiliza para estudantes que irão prestar o Exame Nacional do Ensino Médio (Enem) uma cartilha sobre a Redação, uma das partes mais importantes da prova.

Além das informações sobre a matriz de referência da prova, há exemplos comentados de redações que receberam pontuação máxima (1.000 pontos) no Enem 2023.

No dia 3 de novembro, pri-

meiro dia do exame, os participantes deverão escrever um texto dissertativo-argumentativo de até 30 linhas. Será proposta uma situação-problema, que servirá de base para o desenvolvimento da redação.

Entre as competências exigidas na Redação do Enem, está o domínio da escrita formal da língua portuguesa; a organização das informações, dos fatos e dos argumentos para defender um ponto de vista; o conhecimento dos mecanismos linguísticos necessários para a

argumentação e a proposta de intervenção para o problema abordado.

A cartilha pode ser acessada através do QR Code:



ofertas do
MES



1000 L

Por apenas

R\$ 369,00



500 L

Por apenas

R\$ 209,00



10X
sem juros

10%
à vista



Visite
nossa
loja

Rua Guilherme Fasolo, 172
Maria Goretti, BG

54 99976 9086



ourives
CASA DOS REPAROS



CINEX
www.cinex.com.br



OURIVES
CASA DOS REPAROS
Rua Guilherme Fasolo, 172,
Bairro Maria Goretti
(ao lado do Frigorífico Aida)
(54) 3453 6336



Matriz: (54) 3453 6516
Rua Caxias do Sul, 527, Glória
Filial 1: (54) 3453 1713
Rua Marcos Valduga, 232,
Santa Helena
Filial 2: (54) 3453 6161
Rua Carlos Cembranel, 28,
Santa Marta



HAUANA SMOKE
MOMEBRE
(54) 3055 4744
Rua Marechal Deodoro, 238,
Shopping Bento, sala 46,
Bento Gonçalves



54 3451 2599
Rua General Osório, 309,
sala 302, BG, RS



AGRO PET DOS ANJOS
AGROPECUÁRIA E PET SHOP
54 3453 3789
Rua Nelson Carraro, 440
Sala 01 | Bento Gonçalves | RS
lucianogdosanjos@gmail.com



Mecânica Automotiva
MULTIMARCA
54 3454 5876 | 98445 0713
autitecmultimarcas@hotmail.com
Rua Florianópolis, 155
Botafogo | Bento Gonçalves



São Francisco
CENTRO VETERINÁRIO
(54) 2621 5913 • 99926 2392
Rua Victório Carraro, 1031,
Santa Marta - Bento Gonçalves
cvsfranciscocodeassis@hotmail.com



(54) 98114 8872
www.fraportimoveis.com.br
Rua Naracy J. Torresan, 09,
sala 05, bairro Maria Goretti



aurora con
cept
RESIDENCIAL

Residencial conta com:
- Salão de festas
- Academia
- Elevador
- Apartamentos com
2 dormitórios
- Medindo de 50 a 95m²
privativos + box de
garagem coberto
- Rebaixe em gesso
- Churrasqueira

Opções de apartamentos com:
- Sacada aberta ou fechada
- Suíte
- Terraço

Entrada parcelada
Consulte valores e
condições especiais
R.2-99.226



EM CONSTRUÇÃO
NO PROGRESSO

ULTIMAS UNIDADES



— Fruteira —
São Roque

A sua fruteira!

(54) 3451-1370
(54) 3452-1939

ABERTA TODOS OS DIAS
SEM FECHAR AO MEIO-DIA

Av. São Roque, 455 - Bairro Universitário
Bento Gonçalves

— Fruteira —
São Roque

ABERTA TODOS OS DIAS
SEM FECHAR AO MEIO-DIA

Av. São Roque, 455 - Bairro
Universitário - Bento Gonçalves



Mercado da Fruta
Mais de 50 itens
a preço único.
3453 1815 | 3454 2016
Rua Dante Larentis, 61
Cidade Alta - Bento Gonçalves



MERCADO NICHETTI

SANTA MARTA:
Rua Carlos Ranzi, 230, 54 3453 7911
BOTAFOGO:
Rua Fortaleza, 291, 54 3453 2208
SÃO FRANCISCO:
Rua Garibaldi, 431, 54 3454 2273



Três G do Brasil Extintores Ltda
www.tresgextintores.com.br
comercial@3gextintores.com.br
(54) 3451 6699



GREPAR
Pão quente do seu latic
54 3449 2466
Loja 1- Bairro Progresso
Loja 2- Av. Osvaldo Aranha
Loja 3- Centro
Loja 4- Bairro Jardim Glória
Loja 5- Bairro São Roque
Loja 6- Bairro Botafogo



MECÂNICA
MOTORCRAFT
Mecânica Geral
BOSCH Service
54 3701 0111 | 54 99633 1533
Rua Carlos Gomes, 445,
Bairro São Roque, BG

PROJETO



EXECUÇÃO



Construtora Zanotto
SEGURANÇA E BEM-ESTAR PARA SUA FAMILIA
RUA FORTALEZA, 138- BAIRRO BOTAFOGO
(54) 3452-0506

— **VENDA** —

Excelente opção para
investimento ou moradia,
localizada no bairro Universitário.
Composta por:

- **Parte Superior:**
3 Dormitórios
1 Sala
1 Cozinha
1 Banheiro
- **Parte Inferior:**
2 Dormitórios
1 Sala
1 Cozinha
1 Banheiro

Com Garagem
Terreno: 339,00 m²
R\$ 440.000
Negociável
54 3701 4743
54 3452 2612

Olipar Imóveis
www.oliparimoveis.com.br



60 Anos
CRECI: 37.460
CIBEC: 8.484

MALHAS
G'Dom
CONTRATA:

- **COSTUREIRA**
- **MÁQUINA INDUSTRIAL**
- **REVISOR**
- **CORTADOR DE ROUPAS**
- **VENDEDORA DE LOJA**

Rua Tietê, 568, bairro Imigrante, ou enviar
currículo para o e-mail pessoal@gdom.com.br
ou pelo WhatsApp 54 99943 0355

**BALANÇOS PATRIMONIAIS,
EDITAIS E ASSEMBLEIAS:
FAÇA SUAS PUBLICAÇÕES
LEGAIS NO JORNAL
SERRANOSSA,
IMPRESSO E DIGITAL***

**O MELHOR PREÇO
DO SUL DO BRASIL!**

*PUBLICAÇÃO COM
CERTIFICAÇÃO DIGITAL



Advogadas
Fabiana M. Benedet Simone M. Lunelli
OAB-RS 62.047 OAB-RS 61.068

Divórcios | indenizações | inventários | regularização de imóveis | testamentos
auxílio-doença | processos trabalhistas | aposentadorias e revisões

Rua Mal. Deodoro, 230, sala 503, Torre Wall Street Business Center
Entrada pelo Shopping Bento, Centro, Bento Gonçalves, RS
54 3055 3939 | 99605 8676 | 99957 8733

A Empresa Unicasa Indústria de Móveis S/A, CNPJ sob o nº 90.441.460/0001-48, com sede à Rodovia BR 470, KM 212,930, S/N, CEP 95707-540, Bento Gonçalves/RS, por meio deste edital, **CONVOCA** o Sr. Hercules Osires Costa de Alencar, a comparecer ao seu local de trabalho, no prazo de 48 horas úteis a contar da data desta publicação, para prestar esclarecimentos sobre a sua ausência injustificada desde a data 20/08/2024. O não comparecimento dentro do prazo estipulado será considerado abandono de emprego, nos termos do art. 482, alínea 'i' da CLT, podendo resultar na rescisão do contrato de trabalho por justa causa.

Bento Gonçalves/RS, 18 de outubro de 2024.

VENDE-SE um terreno urbano de 300 m², localizado no Loteamento Solar do Arroio, em Arroio Teixeira, Capão da Canoa, a cerca de 15 quilômetros do novo porto de Arroio do Sal. Escriturado. Valor: 160 mil reais. Interessados: (48) 9 9955-9710.

OPORTUNIDADES
Apartamento à venda em Capão, com 2 dormitórios (sendo 1 suíte), mobiliado, com ar-condicionado split, box, churrasqueira, elevador e 85 m². Valor: R\$ 445.000,00 + 4% de honorários.
Contato: (51) 99695-6698. CRECI: 16545.



MUNICÍPIO DE SANTA TEREZA

Resumo de Contratos:

Contrato nº 235/2024 – Chamamento Público nº 009/2024-credenciamento de leiloeiro oficial para realizar leilão de bens inservíveis do Município. RAFAEL CERETTA ALEGRANZZI.

Contrato nº 236/2024 – Chamamento Público nº 009/2024-credenciamento de leiloeiro oficial para realizar leilão de bens inservíveis do Município. TIAGO LOPES ALEGRANZZI.

Contrato nº 237/2024 – Chamamento Público nº 010/2024-credenciamento para serviços de pedreiro para o Município de Santa Tereza. VILLA SERVIÇOS E ACABAMENTOS LTDA.

Contrato nº 238/2024 – Dispensa de Licitação nº 167/2024 - Contratação emergencial de empresa para realizar serviços de estabilização do prédio histórico que abrigava a Secretaria de Educação e Meio Ambiente. PATRIMAR CONSTRUTORA E PINTURAS LTDA. Valor Total: R\$ 15.118,50.

Contrato nº 239/2024 – Chamamento Público nº 016/2023-credenciamento de interessados em prestar serviços de horas máquinas no Município de Santa Tereza/RS. POSSAMAI E CAPELLO TERRAPLANAGEM LTDA.

Contrato nº 240/2024 – Dispensa de Licitação nº 169/2024- contratação de empresa para realizar reparos em edificações e praças municipais. DAKOTA CONSTRUTORA LTDA. Valor Total: R\$ 32.223,37

Contrato nº 241/2024 – Dispensa de Licitação nº 170/2024- Contratação de produtora cultural para elaboração de projeto cultural para cadastramento no Edital Rouanet, com vistas à obtenção de recursos para realização de obras de salvaguarda do prédio da biblioteca Pública Municipal. SANTA SEIVA COMERCIO DE ALIMENTOS LTDA. Valor Total: R\$ 5.000,00

Resumo das Atas de Registro de Preços:

Ata de Registro de Preços nº 027/2024 – Pregão Presencial nº 049/2024 - registro de preços para fornecimento de materiais de construção e itens complementares. JHG COMERCIO DE MATERIAIS DE CONSTRUCAO LTDA. Valor Total: R\$ 61.510,00, RB DOSSIN COMERCIO DE MATERIAIS DE CONST. Valor Total: R\$ 53.009,60.

Ata de Registro de Preços nº 028/2024 – Pregão Presencial nº 052/2024 - registro de preços para fornecimento de tubos de concreto. BECAJOL ARTEFATOS E CONSTRUCAO LTDA. Valor Total: R\$ 41.915,00, SCARAVONATTI PRODUTOS CONCRETO LTDA. Valor Total: R\$ 41.265,00. MILLATO MATERIAIS DE CONSTRUCAO LTDA, valor total R\$ 98.225,00. ARTEFATOS DE CIMENTO JUNG LTDA, valor total: R\$ 292.312,00.

Resumo Termos Aditivos:

Termo Aditivo nº 001/2024 – Referente ao Contrato nº 197/2024 - ECOCERTA ANALISES AMBIENTAIS LTDA. Fica acrescido a importância de R\$ 380,00 (trezentos e oitenta reais), perfazendo o valor total do contrato em R\$ 6.811,64.

Termo Aditivo nº 003/2024 – Referente ao Contrato nº 087/2024 - PATRIMAR CONSTRUTORA E PINTURAS LTDA. Prazo de mais 30 (trinta) dias, a contar de 30/09/2024.

Termo Aditivo nº 004/2024 – Referente ao Contrato nº 113/2024 - MOCCELLIN METALURGICA LTDA. Prazo de mais 30 (trinta) dias, a contar de 30/09/2024.

Termo Aditivo nº 002/2024 – Referente ao Contrato nº 122/2024 - PATRIMAR CONSTRUTORA E PINTURAS LTDA. Prazo de mais 30 (trinta) dias, a contar de 30/09/2024.

Termo Aditivo nº 002/2024 – Referente ao Contrato nº 116/2024 - CONGRESUL ENGENHARIA LTDA. Prazo de mais 60 (sessenta) dias, a contar de 02/10/2024.

Termo Aditivo nº 002/2024 – Referente ao Contrato nº 109/2022 - CORREA SERVIÇOS DE JARDINAGEM LTDA. Fica acrescido ao contrato o valor de 4,24%, perfazendo o total de R\$ 48.652,08 mensais. Prazo de mais 12 (doze) meses, a contar de 03/10/2024.

Termo Aditivo nº 007/2024 – Referente ao Contrato nº 053/2023 - ESCAVAÇÕES FRARE LTDA. Prazo de mais 60 (sessenta) dias, a contar de 07/10/2024.

Termo Aditivo nº 003/2024 – Referente ao Contrato nº 101/2024 - TAFFAREL- TRANSPORTES, SERVIÇOS DE ESCAVAÇÕES E TERRAPLANAGEM LTDA. Prazo de mais 60 (sessenta) dias, a contar de 07/10/2024.

Termo Aditivo nº 007/2024 – Referente ao Contrato nº 073/2021 - GENTE SEGURADORA SA. Fica acrescido ao contrato o valor de R\$ 1.937,00, referente ao item 47, a contar de 01/10/2024.

Termo Aditivo nº 002/2024 – Referente ao Contrato nº 110/2022 - CLUBE SANTA TEREZA. Fica acrescido ao contrato o valor de 4,24%, perfazendo o total de R\$ 817,85 mensais. Prazo de mais 12 (doze) meses, a contar de 03/10/2024.

Termo Aditivo nº 002/2024 – Referente ao Contrato nº 099/2024 - CONGRESUL ENGENHARIA LTDA. Prazo de mais 60 (sessenta) dias, a contar de 14/10/2024.

Termo Aditivo nº 003/2024 – Referente ao Contrato nº 100/2024 - CONGRESUL ENGENHARIA LTDA. Prazo de mais 60 (sessenta) dias, a contar de 14/10/2024.

Santa Tereza/RS, 18 de outubro de 2024

Gisele Caumo
Prefeita Municipal**Projeto Professores do amanhã**

O programa estadual Professor do Amanhã, do governo do Rio Grande do Sul, terá nova edição. O edital deve ser lançado nas próximas semanas. Serão até 500 bolsas integrais para cursos de licenciatura no Rio Grande do Sul.

Com um investimento previsto de R\$ 19,2 milhões até 2026, a iniciativa do governo gaúcho destinará vagas para formação em Matemática, Língua Portuguesa, Geografia e História, oferecidas por instituições comunitárias de Ensino Superior.

O Professor do Amanhã é coordenado pelo Gabinete do Vice-Governador e executado pela Secretaria de Inovação, Ciência e Tecnologia (Sict). As áreas prioritárias foram definidas em parceria com a Secretaria da Educação (Seduc).

"A procura pelas bolsas da primeira edição do Professor do Amanhã superou as expectativas. Foram mais de 4 mil inscritos para mil vagas. Isso nos mostrou que existe, sim, uma demanda pela carreira de professor. O que falta, muitas vezes, são condições adequadas, e as bolsas de estudos ajudam nesse sentido", salienta a titular da Sict, Simone Stülp.

Assim como na primeira edição, cada estudante receberá uma bolsa mensal de R\$ 800, que será disponibilizada por meio do Cartão Cidadão. Além disso, será repassado à instituição de ensino o valor mensal correspondente à taxa acadêmica, também de R\$ 800 por vaga.

A primeira edição do Professor do Amanhã ofereceu mil bolsas em 34 cursos de licenciatura nas áreas de Letras, Matemática, Biologia, História e Geografia. As aulas começaram no primeiro semestre deste ano em 11 instituições.

O PROGRAMA

Instituído pela Lei nº 16.001, de 4 de outubro de 2023, o programa Professor do Amanhã tem como objetivo formar docentes em cursos de licenciatura para atuarem em áreas estratégicas visando ao fortalecimento da educação básica do Rio Grande do Sul.

Os cursos devem ocorrer na modalidade presencial, com carga mínima de 3.200 horas. Os currículos devem atender às chamadas competências para o século 21 (divididas em três grupos: cognitivo, intrapessoal e interpessoal) e às práticas de letramento racial e social. Os cursos devem prever, ainda, aproximações com ambientes de inovação.

Representatividade**Letícia Bonassina, a única mulher na Legislatura 25-28 da Câmara de Bento****Lucas Marques**

No último dia 6 de outubro, os eleitores de Bento Gonçalves foram às urnas para eleger, além de prefeito e vice-prefeito, 17 vereadores. Após o resultado da apuração, um fato importante ocorreu: a eleição de uma mulher. Marlen Pelicoli e Neilene Lunelli foram as últimas mulheres eleitas para o Legislativo de Bento, em 2012. Doze anos depois, uma mulher voltou a ser eleita pelo povo: a jovem Letícia Bonassina recebeu 1.399 votos.

Com 27 anos e mãe de filhos gêmeos, Letícia foi eleita pelo Partido Liberal (PL), do ex-presidente Jair Bolsonaro. Nas suas redes sociais, se diz apaixonada pelo voluntariado. Nos desastres climáticos de maio, teve papel importante no resgate de animais que ficaram isolados nas localidades do interior e a arrecadação de alimentos.

Ela concorreu ao pleito de 2020 pelo Republicanos, recebendo 554 votos. Em 2022, pelo mesmo partido, foi candidata a deputada federal, recebendo 2.077 votos.

Ao SERRANOSSA, na última semana, Letícia afirmou que ser a única mulher eleita para a Legislatura 2025-2028 na Câmara de Vereadores de Bento Gonçalves é um misto de sentimentos. "Ao mesmo tempo em que sinto um orgulho imenso de representar minha comunidade e de ter conquistado esse espaço, também carrego a responsabilidade de ser uma voz para muitas que ainda não têm vez", explicou.

"A presença feminina na política é essencial, e, ao ocupar essa posição, sinto que estou quebrando barreiras e desafiando estereótipos. Cada dia é um lembrete de que meu papel vai além das minhas atribuições; é um convite para que outras mulheres se vejam como possíveis líderes e agentes de mudança", disse.

Ainda segundo a eleita, ser a única mulher traz alegria e uma certa solidão. "É gratificante saber que estou fazendo história, mas também é desafiador navegar em um ambiente onde a maioria ainda

é masculina. Isso me impulsiona a lutar ainda mais, a ouvir as necessidades das mulheres da minha comunidade e a garantir que suas vozes sejam ouvidas", disse.

Letícia acredita que a sua maior contribuição será a de assegurar que as preocupações de todos sejam ouvidas e que questões importantes recebam a atenção devida, além de trazer representatividade.

A jovem é a idealizadora do Instituto Por Mais Empatia, que resgata animais abandonados, lhes dá carinho e os encaminha para lares temporários e novas casas com tutores responsáveis e amorosos. "Todos que me conhecem sabem da minha profunda paixão e dedicação pela causa animal. Esses seres indefesos merecem nosso amor e proteção, e lutarei incansavelmente para garantir seus direitos", afirmou. Contudo, como parlamentar de Bento, outras pautas também terão a sua dedicação.

"Além disso, a educação é um pilar fundamental para o futuro da nossa sociedade, e quero trabalhar para que todas as crianças tenham acesso a um ensino de qualidade. E, por fim, a luta pelos direitos das mulheres é uma causa que me toca profundamente; acredito que juntas podemos construir um mundo mais justo e igualitário. Minha trajetória sempre será guiada pela empatia e pelo compromisso com



Divulgação

essas causas que amo", pontuou.

Questionada sobre como vai garantir aos eleitores que lhe confiaram o voto – e o restante da população de Bento Gonçalves – de que irá trabalhar para colocar suas promessas de campanha em prática, Letícia destaca o seu compromisso com Bento.

"Vocês conhecem minhas propostas e testemunharam minha determinação. É essa paixão profunda, junto com o diálogo sincero e o trabalho incansável, que me impulsionará a transformar nossos projetos em realidade. Estou completamente comprometida em ser a verdadeira voz da nossa população. Cada passo dessa jornada será dado com dedicação e amor, e não medirei esforços para fazer a diferença na vida de todos. Juntos, vamos construir um futuro mais justo e cheio de esperança", finalizou.

✓ **2º turno em Caxias do Sul:** Segundo maior colégio eleitoral do RS, Caxias do Sul terá segundo turno no dia 27 de outubro para eleger o novo prefeito. Adiló Didemônico (PSDB) e Mauricio Scalco (PL) disputam os votos dos caxienses.

Na segunda-feira, 14/10, Scalco recebeu a ex-primeira-dama Michelle Bolsonaro, presidente nacional do PL Mulher. Michelle participou de ato da campanha e também gravou programa eleitoral. A senadora Damares Alves (Republicanos) também participou do ato.

Ainda na segunda-feira, o PT de Caxias do Sul decidiu por apoiar Adiló no segundo turno. "As forças que apoiam Scalco representam a extrema direita que apoiou a tentativa de golpe em 8 de janeiro de 2023, que prega o ódio na política e o ataque às organizações democráticas da sociedade civil, com posições claramente antidemocráticas", dizia a nota. Na semana passada, o MDB também anunciou apoio ao atual prefeito.

Governo federal**Lula envia projeto ao Congresso que aumenta pena para crimes ambientais**

O presidente Luiz Inácio Lula da Silva (PT) encaminhou ao Congresso Nacional o Projeto de Lei que altera a Lei nº 9.605, de 1998, para aumentar as sanções penais e administrativas derivadas de condutas e atividades prejudiciais ao meio ambiente. O envio do despacho ocorreu após reunião com a ministra do Meio Ambiente e Mudança do Clima, Marina Silva, e o ministro da Justiça, Ricardo Lewandowski, na terça-feira, 15/10.

"Não poderíamos deixar de enviar ao Congresso Nacional um Projeto de Lei para ser mais duro com as pessoas que não respeitam a questão ambiental, com as pessoas que não respeitam as leis, que não respeitam aquilo que é essencial para a sua própria sobrevivência, que é a manutenção de um planeta com ar capaz de a gente respirar decentemente", disse Lula.

A proposta eleva penas para crimes ambientais considerados

anteriormente de menor potencial ofensivo, para facilitar a aplicação de penas privativas de liberdade, e defende ainda a substituição de detenção por reclusão, o que permite o uso de técnicas investigativas mais avançadas, como interceptação telefônica e o enquadramento de organizações criminosas. Além disso, o documento prevê a inclusão do dever de reparação de danos climáticos e ecossistêmicos e novas causas de aumento de pena para condutas mais graves.

Para quem provoca incêndio florestal, a pena hoje é de reclusão de dois a quatro anos, além de multa. Pelo projeto do governo, passa para reclusão de três a seis anos, além de multa.

DIA DA MÚSICA GOSPEL

Lula sancionou a lei que cria o Dia Nacional da Música Gospel, a ser comemorado no dia 9 de junho.

Em postagens na rede social X, o presidente destacou que a data garante "visibilidade ao importante

papel da cultura, da religiosidade e da fé de milhões de brasileiros e brasileiras". Em outra mensagem, mencionou que o governo atuou para que liberdade religiosa fosse garantida em lei, "para que os brasileiros pudessem professar sua fé".

"A fixação de uma data nacionalmente dedicada à música gospel chamará atenção para esse importante vetor de conforto mental, psicológico e espiritual", ressaltou o deputado Otoni de Paula (MDB-RJ), em nome da Frente Parlamentar Evangélica.



Ricardo Stuckert

Merece!

Cooperativa Sicredi é reconhecida como a melhor empresa para trabalhar no Brasil

Instituição financeira cooperativa foi vencedora no ranking GPTW 2024, na categoria Empresas Gigantes, e foi destaque em Saúde Emocional



Sicredi/Divulgação

O Sicredi, instituição financeira cooperativa presente em todo país e com mais de 8 milhões de associados, foi reconhecido como a melhor empresa para trabalhar no Brasil, conforme o ranking do **Great Place To Work® (GPTW) 2024**. O resultado representa um importante avanço em relação ao ano anterior, quando ocupou a quarta posição na categoria que avaliou empresas do mesmo porte.

Além do prêmio principal, na categoria 'Empresas Gigantes' - com mais de 10 mil colaboradores, o Sicredi também conquistou o 'Destaque em Saúde Emocional', figurando em uma lista composta por 10 empresas com ótimos índices relacionados à saúde e bem-estar. A escolha foi feita com base em uma ferramenta desenvolvida pelo Great People Mental Health, que faz parte do ecossistema

Great People & GPTW. Ela avalia depoimentos e, por meio de inteligência artificial, extrai dados relevantes sobre o cuidado com a saúde emocional.

A cerimônia de premiação aconteceu no dia 9 de outubro, em São Paulo, e neste ano reconheceu 175 organizações nas categorias - Gigantes, Grandes, Médias Nacionais e Médias Multinacionais. Mais de 5 mil instituições se inscreveram para esta edição do GPTW, representando 3,2 milhões de funcionários.

César Gioda Bochi, diretor presidente do Banco Cooperativo Sicredi, subiu ao palco para receber o prêmio e destacou os desafios enfrentados por alguns colaboradores no início de 2024. "Este ano não foi fácil. As enchentes que atingiram o Rio Grande do Sul fizeram com que cerca de 600 funcionários deixassem suas casas. Por outro lado, nos emocionamos com as ações de pes-

soas que acomodaram desabrigados ou fizeram doações, e com as centenas de voluntários que rapidamente se mobilizaram. Isso evidencia o grande compromisso de nossas lideranças nas cooperativas e centrais, e tenho orgulho imenso das pessoas que estão conosco nesta jornada para fazer diferença na sociedade", afirmou.

A diretora executiva de Pessoas e Cultura do Sicredi, **Danielle Schmidt**, também esteve presente na premiação, e explicou que o resultado gera um impacto bastante positivo e reflete o Jeito Sicredi de Ser. "Um reconhecimento como este, é mais do que uma validação externa, fortalece nossa cultura organizacional e reforça o compromisso com a evolução constante. Trabalhamos muito para manter um ambiente em que os colaboradores estejam conectados ao propósito institucional, performando e gerando

valor para os associados e para a sociedade. Com a alta adesão à pesquisa anual, temos uma amostragem rica que nos permite fazer ajustes precisos na experiência do colaborador", pontuou.

Para participar do ranking de **Melhores Empresas Para Trabalhar no Brasil**, são avaliados o Book de Práticas Culturais e o Índice de Confiança da última pesquisa realizada e esses resultados são comparados com as outras grandes empresas do mercado. Em 2024, mais de 41 mil colaboradores do Sicredi participaram da pesquisa, compartilhando suas percepções sobre a experiência de trabalhar na instituição, o que resultou em um índice geral de confiança de 89%, mantido pelo segundo ano consecutivo. Também foi avaliado o e-NPS (Employee Net Promoter Score), que mensura o quanto os colaboradores recomendariam a empresa para amigos como um bom lugar para trabalhar. Nesse indicador, o Sicredi atingiu 83%, contribuindo para um atendimento de excelência aos associados, refletido no NPS de 75,23%.

O **Ranking GPTW Brasil** é realizado pela consultoria global Great Place to Work®, em parceria com a Época Negócios e o Valor Econômico. Em sua 28ª edição, uma das novidades este ano foi o aumento do número de empresas vencedoras, que foi de 150 para 175.

Estudo entre 2019 e 2023

Os índices de desocupação dos gaúchos

Segundo estudo, em 2023, mulheres tinham 74,83% mais chances de estarem desocupadas do que os homens

Embora apresentem 74,83% mais chances de estarem desocupadas do que os homens em 2023, as mulheres diminuíram essa diferença desde 2019, quando o percentual era de 99,95%. Os dados fazem parte do artigo "Desocupação no Rio Grande do Sul: uma síntese da experiência do período 2019-23", divulgado na última semana pelo Departamento de Economia e Estatística (DEE).

O estudo divulgado pelo órgão, que é vinculado à Secretaria de Planejamento, Governança e Gestão (SPGG), foi realizado a partir de uma demanda da Secretaria de Trabalho e Desenvolvimento Profissional (STDP). O material foi elaborado pelo pesquisador Raul Luís Assumpção Bastos a partir de dados anuais da Pesquisa Nacional por Amostra de Domicílios Contínua (PNAD Contínua), do Instituto Brasileiro de Geografia e Estatística (IBGE).

Outro aspecto da desocupação no Rio Grande do Sul investigado no estudo é a ocorrência de ampliação ou redução das desi-

gualdades sociodemográficas em diferentes grupos populacionais no período de 2019 a 2023. Foram analisados recortes variados da força de trabalho, destacando-se a queda da taxa de desocupação entre as mulheres em relação aos homens.

No que compete ao recorte da força de trabalho por idade, aconteceu uma redução da taxa de desocupação em cinco dos seis grupos etários analisados, sendo exceção apenas o grupo de idosos. A maior retração foi identificada entre os adolescentes de 14 a 17 anos, devido ao aumento do seu contingente de ocupados combinado à retração de sua força de trabalho. Em 2023, a menor taxa de desocupação foi registrada na faixa etária de 45 a 59 anos.

Analisando o recorte sociodemográfico por situação do domicílio, o artigo evidencia que a desocupação é um fenômeno eminentemente urbano, uma vez que 93,5% dos desocupados, em 2019, residiam na cidade.

No recorte por cor, o documento mostra que houve maior queda da taxa de desocupação entre negros, em comparação aos brancos, na comparação de 2019 com 2023. O hiato da taxa de desocupação entre os dois grupos populacionais, desfavorável aos negros, diminuiu de 4,5 pontos percentuais em 2019 para 1,8 ponto percentual em 2023, evidenciando a tendência de redução contínua dessa disparidade.

Bom Cidadão

Medida para conseguir desconto no IPVA no RS

O benefício de Bom Cidadão, vinculado ao programa Nota Fiscal Gaúcha (NFG), concede redução de até 5% no tributo



DetranRS

Os proprietários de veículos emplacados no Rio Grande do Sul têm até 31 de outubro para acumular notas fiscais com CPF e garantir descontos no clico do Imposto sobre a Propriedade de Veículos Automotores (IPVA) 2025. O benefício de Bom Cidadão, vinculado ao programa Nota Fiscal Gaúcha (NFG), concede redução de até 5% no tributo para quem solicita a inclusão do CPF em pelo menos 150 notas fiscais de compra no varejo. As outras faixas de desconto são de 3% (entre 100 e 149 notas) e 1% (entre 50 e 99 notas). São contabilizadas as compras realizadas a partir de 1º de novembro de 2023.

De acordo com levantamento da Secretaria da Fazenda (Sefaz), até setembro, mais de 421 milhões de notas com CPF foram emitidas por 3,7 milhões de pessoas inscritas no NFG elegíveis ao abatimento no IPVA 2025. Do total, mais de 1 milhão de contribuintes já garantiram o desconto máximo, enquanto ou-

tros 1,4 milhão obtiveram reduções de 3% e 1% - esses ainda podem alcançar o desconto máximo até o fim de outubro. Cerca de 1,2 milhão de motoristas ainda não alcançaram o desconto mínimo.

A dedução é concedida ao dono do automóvel cadastrado no NFG até 31 de outubro deste ano e que quitar o tributo - à vista ou parcelado - dentro do prazo de vencimento.

No ciclo do IPVA 2024, encerrado em junho, a Receita Estadual concedeu R\$ 62 milhões em descontos de Bom Cidadão. Trata-se do maior volume de abatimentos desde a criação do benefício, um aumento de 55% em relação ao ciclo anterior. O governo estima que aproximadamente 1 milhão de veículos foram beneficiados pela modalidade condicionada à prática da cidadania fiscal.

O governo do Estado também concede a redução de Bom Motorista, destinado aos condutores sem registro de multas nos últimos três anos.

Minimizar as fraudes

Pix terá novas regras a partir de novembro

O objetivo é minimizar a probabilidade de fraudadores usarem dispositivos diferentes daqueles já utilizados pelo cliente

Os mecanismos de segurança do Pix terão mudanças a partir do dia 1º de novembro, conforme resolução publicada pelo Banco Central.

Pela nova regra geral de segurança, nos casos em que o dispositivo de acesso eletrônico ao Pix - como smartphone ou computador - não estiver cadastrado no banco, as transações não poderão ser maiores que R\$ 200. Quando houver a mudança para um celular desconhecido,

o limite diário de transações instantâneas via Pix não poderá ultrapassar R\$ 1 mil.

Para transações fora destes limites, o novo dispositivo de acesso ao Pix (celular ou computador) deverá ser previamente cadastrado pelo cliente bancário para realizar as transferências de dinheiro via Pix, como nos casos em que o usuário mudar de aparelho.

O objetivo é minimizar a probabilidade de fraudadores usarem dispositivos diferentes daqueles já utilizados pelo cliente para gerenciar chaves e iniciar as transações deste modelo de pagamento instantâneo, quando houver o roubo ou conhecimento de login e senha do cliente.

Nada muda para os dispositivos que já foram utilizados para as transferências via Pix anteriormente.



Reprodução/Internet

Encontro de Mulheres

O papel feminino na cooperativa Aurora

A Cooperativa Vinícola Aurora promoveu na tarde de quinta-feira, 17/10, em Bento Gonçalves, um momento especial ao público feminino por meio do tradicional Encontro de Mulheres. Com o lema "União que transforma, Força que inspira", o evento contou com o apoio do Conselho de Administração e da direção da cooperativa, que também prestigiaram a ação.

As participantes conheceram um pouco mais do projeto Aurora Mulheres Empreendedoras (AME). Criada em 2021, a iniciativa é uma ferramenta de estímulo à diversificação de renda e capacitação para o desenvolvimento de atividades complementares à produção de uvas pelas cooperadas.

As integrantes do encontro participaram de atividade promovida pelo próprio Comitê de Mulheres. Intitulado 'Elas pelo Coop', o grupo foi lançado em 2023 e é voltado para a qualificação e ampliação da participação das mulheres. As cooperadas responderam à pesquisa para a construção de ações que integrarão o plano de trabalho do Comitê para 2025.

A segunda parte do evento ficou sob o comando da psicóloga, empreendedora e artista Marianita Ortaça, que falou da importância da cooperação entre as mulheres.

Para Jessyca Bolzan, analista do Setor Social da Vinícola Aurora, as mulheres têm um papel importante na história da cooperativa e eventos como esse estimulam a for-



Eduardo Benini

mação de jovens lideranças e reforçam a atuação da mulher rural. "A constante formação e qualificação são ferramentas que ajudam as mulheres a assumirem o protagonismo dentro da própria cooperativa. A criação do Comitê Elas pelo Coop, em 2023, é a prova da crescente representatividade feminina dentro da maior cooperativa vinícola do país", completa.

O Encontro de Mulheres contou com o apoio do SESCOOP-RS e da Sicredi Serrana.

Sobre o 'Elas pelo Coop'

O Comitê 'Elas pelo Coop' foi lançado durante o Encontro de Mulheres, em 2023, e é integrado por uma representante de cada núcleo que compõem a cooperativa (abaixo a relação das porta-vozes). Atualmente, dos 1,1 mil cooperadas 220 são mulheres. O Comitê está em fase de finalização do programa de formação, em parceria com a Escola Superior do Cooperativismo (Escoop), e já planeja os próximos passos para 2025.

"TEU", o novo trabalho do músico Kelvin Alves



Ernani Savaris

Kelvin Alves, músico e compositor natural de Bento Gonçalves, na Serra Gaúcha, lança seu novo projeto musical intitulado "TEU", que conta com um novo álbum de 11 músicas inéditas e a realização de seis eventos que acontecerão no município nos próximos dias

O álbum "TEU", de autoria de Kelvin Alves, mostra em uma única obra a diversidade de gêneros musicais presentes na cultura brasileira e universal, com letras que falam da vida contemporânea, do cotidiano, de sentimentos e da espiritualidade. O artista pretende, por meio das letras e músicas, aflorar os sentimentos mais sublimes dos seres humanos. O álbum terá lançamento apenas digital, não havendo cópias de CDs físicos, e volta-se para todo o tipo de público, da criança ao idoso.

Com Financiamento do Fundo Municipal de Cultura de Bento Gonçalves, o projeto terá sua primeira apresentação ao vivo na 39ª Feira do Livro, além de mais cinco apresentações em alguns bairros do município, em locais públicos, no formato "Música de Rua", gerando, assim, a democratização do acesso à cultura no qual o artista vai até onde o público está.

Esse é o terceiro álbum do artista Kelvin Alves. Em 2018, Kelvin produziu e lançou seu primeiro CD, "Tão Longe do Começo", e em 2022 lançou o segundo trabalho, "Raiz do Infinito", havendo grande aceitação das músicas pelo público.

Kelvin passou a se apresentar em diversos eventos do município, visando dar continuidade à sua produção musical e a consolidar sua carreira como músico, inovar seu repertório e atingir maior contingente de pessoas. O artista traz em seu terceiro álbum, "TEU", algo totalmente diferente dos trabalhos musicais anteriores, e promete diversas surpresas. Além do músico ter tocado e gravado sozinho todos os instrumentos com exceção dos teclados, trazendo assim uma sonoridade única, as letras das canções também inovam o repertório do artista por se tratar de algo novo em seu campo literário.

Música com propósito

Já faz algum tempo que Kelvin Alves abandonou a função de "músico de entretenimento", na qual se encaixam as mais variadas formas de música ambiente e eventos em geral onde, segundo ele, a música cumpre o único papel de entretenimen-

"A música exerce influência nas emoções das pessoas e até mesmo propicia e promove a tão almejada transformação comportamental", Kelvin Alves, músico.

to. Mesmo sem ter nada contra esse tipo de serviço, Kelvin optou por se focar totalmente em sua música autoral, que o mesmo encara como uma missão de

vida, muito além de uma carreira musical.

"A minha intenção por meio do projeto "TEU" e das músicas que crio é de transmitir mensagens de reflexão sobre a vida, sobre os sentimentos, sobre os dilemas da sociedade contemporânea. Segundo a minha ótica, a música exerce influência nas emoções das pessoas e até mesmo propicia e promove a tão almejada transformação comportamental. As letras das músicas, por serem fortes e intensas, podem aflorar desde lembranças e sensações vividas pelos ouvintes até uma conexão com o transcendente, pode-se tanto propagar ideias e filosofias, quanto manifestar a mais singela espiritualidade de nossas almas. Nesse sentido, afirmo que a arte, por meio da música, é um meio de se comunicar com os sentimentos mais sublimes dos seres humanos", relata o músico Kelvin Alves.

Acesse o canal oficial do artista no YouTube pelo QR Code:



Siga Kelvin Alves nas redes sociais:

@kelvin.alves_oficial
no Instagram.
Kelvin Alves Oficial
no Facebook.

Agenda de apresentações

19/10/2024 (Sábado) - 12h
39ª Feira do Livro

26/10/2024 (Sábado)
Bairro Vila Nova II.
27/10/2024 (Domingo)
Bairro Eucaliptos.

02/11/2024 (Sábado)
Bairro Municipal.
03/11/2024 (Domingo)
Bairro Conceição.

09/11/2024 (Sábado)
Praça CEU, bairro Ouro Verde.



Zefo Teloken

Cruzadas

Sete Erros | Resposta no final da página

Cinema - 18/10 a 23/10

PALAVRAS CRUZADAS DIRETAS

www.coquetel.com.br

© Revistas COQUETEL

Nascidos no país do Sol Nascente	Banha a cidade do Rio de Janeiro	(?) - natal: exames da grávida	Naturais; congênitos	Pedido do aluno que reabre a matrícula	Cortar obliquamente	Ondas gigantes
Imposto de Renda (sigla)		Gaiivota, em tupi Estudai de novo (texto)		(?) Leal Maia, ator brasileiro		Cumprimento jovial
A força aérea da Marinha de Guerra						
Parte recarre-gável de perfumes	Esporte praticado com florete Peça equina					
Seu paraíso é o Havai		Caracte-rística dos religiosos	Aquilo que foi enviado	Meteo-rologia (abrev.)		Que se adoçou
						Cê-cedilha "(?) é humano" (dito)
Equivale a 100 m²			Resto de uma vela	A vitamina feita com várias frutas (pl.)		
Meio de comunicação sonora, sem imagem		Em companhia de (prep.)		Acusado no tribunal Opõe-se a "tônica"		
				Sereia brasileira (Folc.)		
Pequena lança para adormecer feras		Queimar de leve Código telefônico				
				Grande tronco Cálcio (símbolo)		
			O Correo Aéreo Nacional			Vitamina presente no leite
(?) Pitt, ator norte-americano	O salário, em relação à inflação					

BANCO / ddd: 4/brad. 7/esqfma. 8/invésar — /tsunamis. 3/ait —

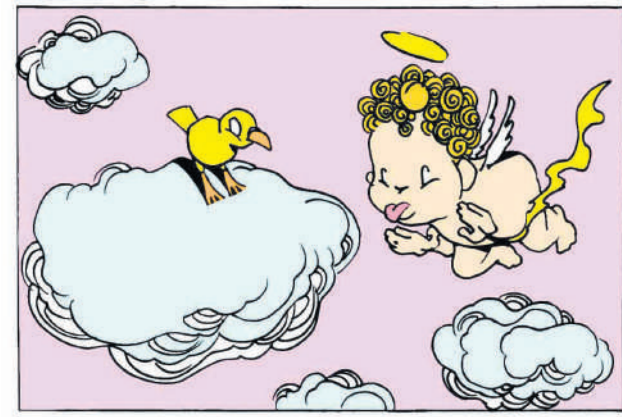
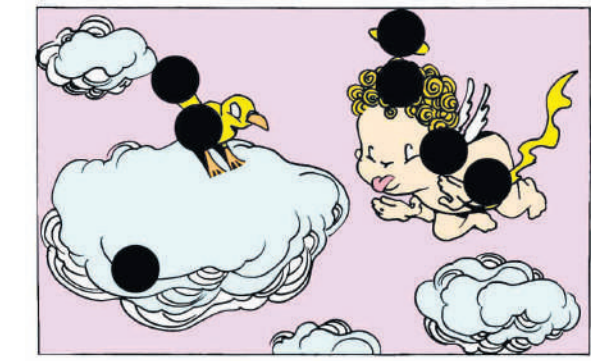
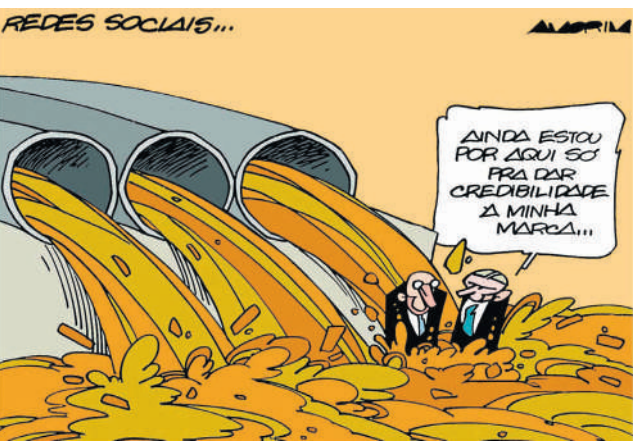
SEUS PASSATEMPOS PREFERIDOS SEM SAIR DE CASA

#FaçaCoquetel @editorcoquetel @coquetel

ASSINE AGORA! www.coquetel.com.br

Solução

O	D	V	S	V	E	D	V
D	N	V	C	D	V	R	B
V	R	O	L	O	O	R	V
H	V	I	S	O	L	N	B
V	H	V	I	O	I	O	V
C	H	W	O	C	V	N	
N	E	R	S	E	R	V	
C	V	T	S	I	F	N	S
V	S	S	M	E	R	E	B
I	E	R	I	L	J	E	R
V	W	I	R	G	S	E	D
T	V	A	V	N	O	R	E
O	N	N	I	L	V	H	I
S	S	E	S	E	N	O	P
T	R	R					B



Expediente

Circulação: semanal, às sextas-feiras
Endereço: rua 13 de Maio, 877/602 (L'América Shopping), bairro São Bento, Bento Gonçalves
WhatsApp: (54) 3454-1015
Tiragem: 10.000 exemplares

Direção: Diogo Zanetti
Jornalismo: Lucas Marques

E-mails de contato: redacao@serranossa.com.br comercial@serranossa.com.br
Acompanhe on-line: www.serranossa.com.br Facebook: SERRANOSSA Instagram: jornalserranossa TikTok: jornalserranossa X: @serranossa

Obituário

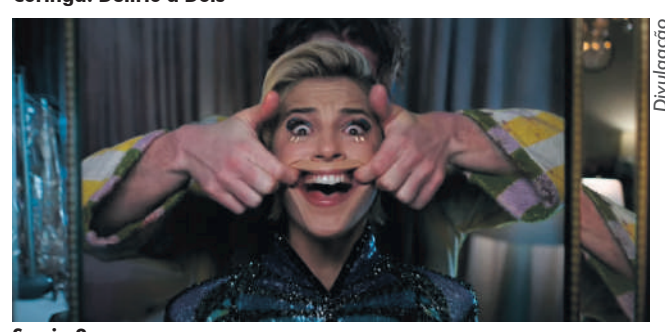
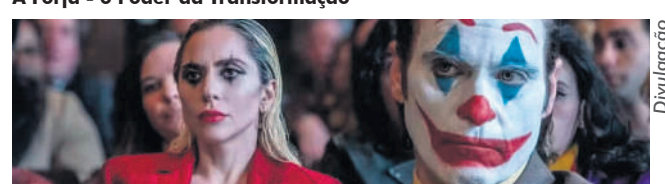
Falecidos entre 08/10 e 16/10

08 DE OUTUBRO
FLORA DA SILVA DORNELLES, 89 ANOS, AUXILIAR DE LIMPEZA APOSENTADA, NATURAL E MORADORA DE BENTO GONÇALVES
CONCEIÇÃO CARDOSO GONÇALVES, 70 ANOS, DO LAR APOSENTADA, NATURAL DE TUPANCIRETÁ, MORADORA DE BENTO GONÇALVES 09 DE OUTUBRO
INES MARIA LANDO, 73 ANOS, DO LAR APOSENTADA, NATURAL DE GUAPORÉ, MORADORA DE BENTO GONÇALVES
10 DE OUTUBRO
FRANCELINO MEDEIROS, 57 ANOS, SERVIÇOS GERAIS, NATURAL DE JAGUARI, MORADOR DE BENTO GONÇALVES
ROSALINA GROMOVSKI SZBLEVSKI, 92 ANOS, AGRICULTORA APOSENTADA, NATURAL DE VERANÓPOLIS, MORADORA DE BENTO GONÇALVES
11 DE OUTUBRO
JARDEL CABRAL OLIVEIRA, 41 ANOS, RECICLADOR, NATURAL DE SOLEDADE, MORADOR DE BENTO GONÇALVES
12 DE OUTUBRO
MARIA TEREZINHA CORRÊA DA ROSA, 90 ANOS, DO LAR, NATURAL E MORADORA DE BENTO GONÇALVES
CARMELINDA COLDEBELLA, 93 ANOS, DO LAR, NATURAL DE GUAPORÉ, MORADORA DE BENTO GONÇALVES
ADAIANE DA SILVA CARDOSO, 40 ANOS, DO LAR, NATURAL DE SÃO LUIZ GONZAGA, MORADORA DE BENTO GONÇALVES
14 DE OUTUBRO
SERGIO FASOLO, 69 ANOS, EMPRESÁRIO APOSENTADO, NATURAL DE ERECHIM, MORADOR DE BENTO GONÇALVES
OSCAR LUIZ VICCARI, 85 ANOS, AGRICULTOR APOSENTADO, NATURAL DE BENTO GONÇALVES, MORADOR DE CARLOS BARBOSA
15 DE OUTUBRO
FLADEMIR ANTÔNIO DA SILVA, 61 ANOS, VENDEDOR AUTÔNOMO, NATURAL DE NOVA PRATA, MORADOR DE BENTO GONÇALVES
MARIA ODITH ESCOBAR CASTRO, 78 ANOS, DO LAR, NATURAL DE ITAQUI, MORADORA DE BENTO GONÇALVES
GENTIL ROSSI BATISTA, 68 ANOS, AUXILIAR DE CARGA APOSENTADO, NATURAL E TRÊS PASSOS, MORADOR DE BENTO GONÇALVES
16 DE OUTUBRO
ANTONIO LUIZ MENIN, 64 ANOS, COMERCIANTE, NATURAL DE PALMEIRAS DAS MISSÕES, NATURAL DE BENTO GONÇALVES

SHOPPING CENTER BENTO L'AMÉRICA SHOPPING

Robô Selvagem
 13h40 - 2D Dublado (sexta, sábado, domingo, terça)
 16h - 2D Dublado (sexta, sábado, domingo, terça)
Coringa: Delírio a Dois
 18h15 - 2D Dublado (domingo, terça)
 21h - 2D Dublado (segunda)
 21h - 2D Legendado (sábado)
A Forja
 18h15 - 2D Dublado (sexta, sábado, segunda)
 18h15 - 2D Legendado (quarta)
 21h - 2D Dublado (terça, quarta)
 21h - 2D Legendado (sexta, domingo)
A Forja
 13h40 - 2D Dublado (sab. e ter.)
 16h - 2D Dublado (dom. e qua.)
Sorria 2
 13h40 - 2D Dublado (sexta, domingo, quarta)
 16h - 2D Dublado (sábado, terça)
 18h15 - 2D Dublado (sexta, sábado, terça, quarta)
 18h15 - 2D Dublado (sábado, quarta)
 21h - 2D Dublado (domingo)
 21h - 2D Legendado (sábado, domingo, segunda, quarta)
 21h - 2D Legendado (sexta, terça)

A Menina e o Dragão
 13h40 - 2D Dublado (sexta, sábado, domingo, terça, quarta)
Robô Selvagem
 16h - 2D Dublado (sexta, sábado, domingo, terça, quarta)
Coringa: Delírio a Dois
 18h15 - 2D Dublado (sábado, quarta)
 21h - 2D Dublado (sexta, domingo)
 21h - 2D Legendado (terça)
A Garota da Vez
 18h15 - 2D Dublado (sexta, domingo, terça)
 18h15 - 2D Legendado (domingo)
 21h - 2D Dublado (sábado, quarta)
Robô Selvagem
 13h40 - 2D Dublado (sexta, sábado, domingo, terça, quarta)
 18h30 - 2D Dublado (terça)
Sorria 2
 16h - 2D Dublado (sexta, sábado, domingo, terça, quarta)
 18h15 - 2D Dublado (sexta, domingo, quarta)
 18h15 - 2D Legendado (sábado)
 21h - 2D Dublado (sexta, sábado, terça)
 21h - 2D Legendado (domingo, quarta)



A maldição do sorriso retorna para uma história inédita em "Sorria 2", que já está em exibição nos cinemas de Bento Gonçalves. O filme acompanha a cantora pop Skye Riley (Naomi Scott, Jasmine de 'Aladdin') que quando está prestes a embarcar em uma turnê mundial começa a viver experiências aterro-

zantes e inexplicáveis. Tomada pelo horror e pela pressão da fama, Skye é forçada a confrontar seu passado para retomar o controle de sua vida antes que seja tarde demais. O primeiro "Sorria", lançado em 2022, está disponível para aluguel/compra nas plataformas digitais (Apple, Google Filmes, Amazon).



No dia 12 de outubro, ocorreu o terceiro **Festival de Coros dos Canarinhos de São Valentim**, um evento marcado pela gratidão aos coristas e à comunidade que prestigiu esse belo encontro musical.

O **Coro Canarinhos de São Valentim** foi criado em agosto de 2021, idealizado pelo regente Celso Fortes e por Ivete Todeschini.

Os ensaios ocorrem na Casa Todeschini, localizada na mesma comunidade.

Em 2024, o Coro celebra três anos de existência, com uma vasta trajetória de apresentações em festivais, concertos natalinos e eventos na Serra Gaúcha, deixando encantamento por onde passa. A direção é realizada pelos pais, que junto com as crianças desenvolvem um lindo trabalho, deixando um legado cultural para as atuais e futuras gerações.

Fazer a diferença

Legado Social Salton destina mais de R\$ 450 mil para ações de reconstrução, no RS, após enchentes

Vinícola mais antiga do país em atividade, a Salton alcança 114 anos de história com a entrega de mais uma edição do projeto Legado Social Salton, que reúne uma série de iniciativas voltadas ao desenvolvimento sustentável e de impacto social nas comunidades. Legado Social é uma ação da Salton que iniciou ainda em 2020 e, desde então, trouxe auxílio para entidades e instituições de Bento Gonçalves, Jarinu (SP), São Paulo (SP) e Santana do Livramento (RS), municípios onde a empresa tem atuação direta. Contando com a colaboração de apoiadores, a vinícola distribuiu, nos últimos quatro anos, mais de R\$ 1,1 milhão em diversas iniciativas que sempre atenderam às demandas apontadas pela própria comunidade.

Esta quarta edição do projeto, que teve início no primeiro semestre de 2024, obteve o recorde de doações. De maio a agosto, 18 empresas parceiras e mais de 80 pessoas físicas (direta ou indiretamente ligadas à vinícola) contribuíram com o Legado Social Salton. Ao todo, a campanha arrecadou R\$ 454.807,68, sendo a Salton responsável, com recursos próprios, por 43% deste montante. A prestação de contas completa está disponível no site da vinícola, em um relatório que detalha os beneficiados e o destino de cada doação encaminhada pela empresa.

Neste ano, os esforços de arrecadação foram focados em aju-



Fotos: Divulgação

dar na reconstrução da região que sofreu sérias perdas estruturais e humanas após a tragédia climática que atingiu o Rio Grande do Sul no mês de maio. "Para não perder tempo, diante da emergência de tantas vítimas, antecipamos para maio a nossa campanha que, tradicionalmente, ocorria em agosto, mês de aniversário da Salton. Assim, nos unimos às diversas frentes solidárias e pudemos acompanhar as ações de perto - especialmente na região da Serra Gaúcha, a primeira a ser atingida pelas fortes chuvas em todo o estado", pontua o diretor-presidente da vinícola, Maurício Salton.



Doações foram encaminhadas para moradores afetados pelas enchentes de maio.

AJUDA NAS ENCHENTES

A sede da Vinícola Salton está situada no distrito de Tuiuty desde o ano de 2004 - e é nesta região da cidade, também, que estão diversos agricultores que fornecem uva para a vinícola há muitos anos, em uma relação profissional de muito respeito e proximidade. Com o distrito sendo um dos mais afetados com as enchentes, a Salton recebeu alguns tristes relatos de moradores e parceiros profissionais que perderam casas, móveis, equipamentos e vinhedos - e em um dos casos, até a irreparável perda de um viticultor que fornecia uva há mais de 20 anos para a vinícola.

Por isso, em diferentes frentes de trabalho, o Legado Social uniu esforços para amparar e dispor recursos também para estas famílias, incluindo as de colaboradores que passaram por perdas.

Diante da situação, parte do valor da campanha foi direcionado para auxiliar essas pessoas na reconstrução de suas vidas: entre as doações, estiveram a compra de equipamentos para auxiliar uma família de agricultores no retorno de atividades e o auxílio financeiro para a construção de uma nova casa para uma moradora em Tuiuty, entre várias outras ajudas pontuais. Junto à Defesa Civil que atuou em Bento Gonçalves de forma incansável, o projeto também contribuiu com destinação de materiais, enxovais e com bebidas não alcoólicas.



Causa animal recebeu apoio do Legado Social Salton.

UNIDOS POR BENTO

Direcionado para a recuperação da infraestrutura na região da Serra, 47% do valor arrecadado na campanha - R\$ 200 mil - foram entregues ao projeto "Unidos por Bento", organizado pelo CIC-BG, entidade que capitaneou diversas ações de enfrentamento às enchentes desde 2023, na Serra Gaúcha. A operação reuniu mais de 20 frentes de trabalho, contando com a operação simultânea de mais de 120 máquinas como retroescavadeiras, escavadeiras e caminhões. A campanha ainda está à frente de projetos arquitetônicos e materiais para reconstrução emergencial de pontes e de acessos cruciais para a população, já que os desafios para ligação de cidades vizinhas ainda existem na região.



O Instituto da Criança com Diabetes recebeu recursos do Legado Social.

Investimento milionário

Projeto para fortalecer a vitivinicultura

O projeto busca fortalecer toda a cadeia produtiva do setor vitivinícola brasileiro, incluindo os produtores gaúchos

O Instituto de Gestão, Planejamento e Desenvolvimento da Vitivinicultura do Estado do Rio Grande do Sul (Consevitis-RS) assinou convênio com o Sebrae Nacional para a execução do projeto setorial "Fortalecimento da Vitivinicultura Brasileira". Com investimento superior a R\$ 2,4 milhões, sendo R\$ 1.687.547,00 aportados pelo Sebrae e R\$ 750.000,00 pelo Consevitis-RS, a parceria inicia em outubro de 2024 e segue até dezembro de 2025, tendo como principal objetivo aumentar o consumo per capita de vinhos e espumantes nacionais, promovendo a valorização e evidencian-

do a qualidade desses produtos no mercado interno.

O projeto busca fortalecer toda a cadeia produtiva do setor vitivinícola brasileiro, abrangendo microempreendedores individuais (MEI), microempresas (ME), empresas de pequeno porte (EPP), além de vinícolas de médio e grande porte, produtores de uva, agentes comerciais, especialistas e interessados. As ações serão concentradas em sete estados prioritários: Rio Grande do Sul, Santa Catarina, Paraná, São Paulo, Rio de Janeiro, Minas Gerais e Bahia, com foco nas principais regiões produtoras de uva e enoturísticas do país.

A estratégia central do projeto está voltada para a ampliação de mercados consumidores, a qualificação da produção, o estímulo à formalização de pequenos produtores e a divulgação das regiões vitivinícolas brasileiras. Além disso, o projeto pretende fornecer inteligência de mercado que auxilie os envolvidos no processo de tomada de decisões.



Dandy Marchetti

Reconhecimento

Embrapa premia melhores vinhos de mesa em Bento Gonçalves

O evento foi uma celebração aos vinhos que representam a identidade vinícola nacional e as tradições dos imigrantes europeus

Presidentes de cooperativas, proprietários de pequenas e médias vinícolas, enólogos e representantes das vinícolas participaram da entrega das medalhas e certificados aos 56 rótulos de vinhos premiados na segunda edição do Concurso Brasileiro de Vinhos de Mesa, na última semana, na sede da Embrapa Uva e Vinho, em Bento Gonçalves. O evento foi uma celebração aos vinhos que representam a identidade vinícola nacional e as tradições dos imigrantes europeus e são mais de 60% dos vinhos comercializados atualmente no Brasil.

"Os vinhos premiados obtiveram uma média superior a 90 pontos pelo painel de jurados da edição de 2024, evidenciando uma melhora significativa em relação a nossa primeira edição", destacou Zoraida Lobato, idealizadora do Concurso, na entrega da premiação. Ela complemen-



Viviane Zanella

tu destacando que o evento tem como objetivo valorizar e dar visibilidade ao vinho de mesa e, em especial, motivar os consumidores a adquirir rótulos de qualidade reconhecida por um painel de especialistas.

Para a chefe de Transferência de Tecnologia da Embrapa Uva e Vinho, Andrea De Rossi, a realização do concurso é uma excelente forma de valorização do setor produtivo. "Foi uma grande alegria para a Embrapa participar e sediar essa premiação. É o reconhecimento da qualidade do vinho brasileiro", destacou na abertura do evento.

O pesquisador da Embrapa Giuliano Pereira afirmou que o vinho de mesa é a porta de entrada para o consumo de vinho. "Geralmente o consumidor começa consumindo vinho de mesa doce, depois passa para o vinho de mesa seco e depois vai para o vinho fino. Ainda consumimos muito pouco vinho no país, cerca de 2 litros enquanto que a média de consumo da ca-

chaça é de 11 litros por pessoa", pontuou.

Os vinhos de mesa que conquistaram a Grande Medalha de Ouro foram:

Girola Rosé Suave, da Vinhos Girola, de Nova Trento (SC); Cortês Branco Seco Niágara, da Vinícola Panceri, de Meio Oeste (SC); Pérgola Tinto Seco, Pérgola Tinto Suave Bordô e Pérgola Tinto Suave, da Vinícola Campestre, Serra Gaúcha (RS); Rosé de Bordô do Nono, da Vinícola Zanrosso, Serra Gaúcha (RS); Collina Branco Seco, da Cooperativa Nova Aliança, Serra Gaúcha (RS); Jota Pe Branco Suave, da Vinícola Perini, Serra Gaúcha (RS); Galiotto Tinto Suave, da Vinícola Galiotto, Serra Gaúcha (RS); Jurupinga, da Vinícola Casa Martins, Jundiá (SP); Quinta Moraes Bordô Rosé, da Vinícola XV de Novembro, São Roque (SP); Campino Tinto Suave Seleção, da Casa Geraldo Ind. Vitivinícola, Andradas (MG), e Casa Velha Reserva Nobre BRS Vitória, da Vinícola Vale do Gongo, Grão Mogol (MG).

39ª FEIRA DO LIVRO DE BENTO GONÇALVES - RS

Patrono Eliandro Rocha

Homenageado Ismael Sebben

HISTÓRIAS que todos contam

de 09 a 20 de outubro na Via Del Vino

Realização: Prefeitura Municipal de Bento Gonçalves, Sindicato de Produtores e Comerciantes de Uva e Vinho, Sindicato de Produtores e Comerciantes de Frutas e Hortaliças, Sindicato de Produtores e Comerciantes de Alimentos, Sindicato de Produtores e Comerciantes de Artesanato, Sindicato de Produtores e Comerciantes de Serviços, Sindicato de Produtores e Comerciantes de Turismo.

Apóio: HOTEL VINOCAP, CAITA, CULTURABRASILIA, UCS, desalinho.

Operação em Bento

Polícia Civil apreende forte armamento e prende um homem

Segurança | 4

Previsão do tempo

Fonte: Climatempo (<https://www.climatempo.com.br>)

18/10



Sol com muitas nuvens de manhã passando a nublado, com possibilidade de garoa, à noite. Noite com muitas nuvens.

19/10



Dia de sol com algumas nuvens e névoa ao amanhecer. Noite com poucas nuvens.

20/10



Sol com algumas nuvens. Não chove.

Se não pagar, é multa

Prazo para pagamento do pedágio free flow é ampliado de 15 para 30 dias

Gus Wanderlei



Trânsito | 2

Sucesso no agro

RS deve ter a sua maior safra de grãos em 2024/2025

A produção está prevista em 38,35 milhões de toneladas, 3,3% a mais do que na safra anterior, quando foram colhidas 37,1 milhões

Economia | 3

Dia 23 de outubro

Vão iniciar as inscrições para novos alunos em Bento

Educação | 8

Somos a Melhor Empresa Para Trabalhar no Brasil.

E tudo começou no Rio Grande do Sul.



Conquistamos o 1º lugar no ranking dos melhores lugares para se trabalhar da GPTW 2024. Este resultado reflete o nosso compromisso e o cuidado com os nossos colaboradores e os mais de 8 milhões de associados que temos no país.

Nossa gente. Nosso maior valor.

Melhores Empresas Para Trabalhar™

+10.000 Funcionários

Great Place To Work.

BRASIL 2024



Venha trabalhar com a gente.

Beni, Laura e Dora
Pessoas colaboradoras do Sicredi

